

BULLETIN N°472

Mai 2010

Statistiques de Février 2010

SOMMAIRE

I – LA SITUATION MONDIALE

Faits et Chiffres – avril 2010	5
Spot et terme proche à Londres et à New York (septembre 1999 à avril 2010)	10
Evolution des cours et prime du blanc depuis avril 2009.....	11
Cours mondiaux sur les marchés de Londres et New York :	
.Spot : Moyenne mensuelle et évolution quotidienne - avril 2010	12
.Termes : Moyennes mensuelles et évolution quotidienne – avril 2010.....	14
Evolution de la production et de la consommation mondiale de sucre.....	16

II- LA SITUATION COMMUNAUTAIRE

Actualité communautaire – avril 2010	18
Règlements votés en comités de gestion – avril 2010	19
Bilans communautaires de sucre 2007/08, 2008/09 et 2009/10 (prévisionnels).....	22
Surfaces betteravières et rendements de l'UE de 1995/96 à 2009/10	23
Quotas 2006/07 – Quotas 2007/08 – Quotas 2008/09 – Quotas 2009/10	24
Production de sucre dans l'UE de 2007/08 à 2009/10	25
Prix moyens du sucre blanc communautaire jusqu'en février 2010	26

III - LA SITUATION FRANCAISE

Bilans français 2007/08, 2008/09 et 2009/10 (prévisionnels).....	31
Diagramme prévisionnel de gestion de la campagne 2009/10.....	32
Bilans mensuels, estimation des ventes pour la consommation intérieure - Campagne 2009/10 jusqu'en février 2010	33
Consommation intérieure : Evolution des ventes jusqu'en février 2010.....	34
Consommation intérieure : Ventes, en cumul mobile, jusqu'en février 2010	35
Etat des stocks de sucre détenus en France par les fabricants – Campagne 2009/10	36

IV - LA SITUATION DES DOM

Bilans 2007/08, 2008/09 et 2009/10 (prévisionnels).....	38
Production 2007/08, 2008/09 et 2009/10.....	39
Exportations de sucre des DOM (Antilles et Réunion) par destinations	40
Importations de sucre des DOM (Antilles et Réunion) par origines	41
Exportations mensuelles de sucre par nature (NC)	42
Importations mensuelles de sucre par nature (NC)	43

V - LES ECHANGES DE SUCRE EN L'ETAT

Echanges intra-communautaires de la France :	
. Importations en provenance des pays de l'UE jusqu'en février 2010	45
. Exportations vers les pays de l'UE jusqu'en février 2010	46
Echanges de la France avec les pays tiers :	
. Importations par pays d'origine en février 2010	47
. Exportations par pays de destination en février 2010.....	48
Certificats délivrés en France pour l'exportation de sucre.....	52

VI - LES ECHANGES FRANCAIS DE PRODUITS SUCRES

- Produits sucrés :	
. Importations en provenance de l'UE et des pays tiers jusqu'en février 2010	54
. Exportations vers l'UE et les pays tiers jusqu'en février 2010	55
- Sucre incorporé (évaluation) :	
. Importations en provenance de l'UE et des pays tiers jusqu'en février 2010	56
. Exportations vers l'UE et les pays tiers jusqu'en février 2010	57
. Solde des échanges en février 2010	58

VII - LES ECHANGES FRANCAIS DE MELASSES

- Bilan des échanges avec l'UE et les pays tiers jusqu'en février 2010	60
- Importations en provenance des pays de l'UE jusqu'en février 2010	61
- Exportations vers les pays de l'UE jusqu'en février 2010	62

VIII – PRODUCTION ET ECOULEMENT D'ALCOOL ETHYLIQUE

- Faits et Chiffres – avril 2010.....	64
- Evolution comparée des cours du sucre, de l'éthanol (Brésil) et du pétrole (mondial)	66
- Bilans d'alcool éthylique UE – 2007 et 2008	67
- Production 2008 : Répartition par Etat membre et par origine.....	68
- Utilisation 2008 : Répartition par Etat membre et par destination.....	69
- Importations de l'UE par pays d'origine en 2008 et 2009.....	70
- Production, utilisations et importations de l' UE - Evolution depuis 2004	71
- Bilans d'alcool éthylique France – 2008 et 2009	72
- Production d'alcool éthylique en France – 2009	73
- Ecoulement d'alcool éthylique en France – 2009	74
- Importations et exportations d'alcool éthylique – France 2007 à 2009.....	75

I – La situation mondiale

Faits et chiffres¹

Avril 2010

Brésil

Production :

- L'Unica a estimé la production de sucre de la région du Centre Sud à 34,09 Mt en 2010/11, en hausse de 19,1 % par rapport à 2009/10 (28,361 Mt). Le rendement en sucre est attendu à 138,59 kg (*FO Licht du 1er avril 2010*).

- La récolte de canne à sucre de la région du Centre Sud a atteint un record en 2009/10 d'après l'Unica, avec 541,9 Mt. Ce niveau de récolte reste cependant en deçà des attentes à cause des fortes pluies d'automne et d'hiver. Le rendement en sucre a été inférieur à celui de la saison 2008/09 avec 130,3 kg de sucre par tonne de canne. 42,6 % de la récolte de canne a été consacrée à la production de sucre, contre 39,6 % l'année dernière.

La récolte 2010/11 s'annonce meilleure avec un automne plus sec laissant espérer de meilleures conditions de récolte et un rendement supérieur. L'Unica estime la récolte de la région pour 2010/11 à 595,5 Mt, soit une hausse de 10 % (*Reuters du 12 avril 2010*).

- La récolte de canne du Brésil est estimée à 650 Mt en 2010/11, d'après le ministre de l'Agriculture Wagner Rossi. La Conab (*National Commodities Supply Corporation*) devrait pour sa part livrer sa première estimation de la récolte 2010/11 le 29 avril prochain. La récolte s'était élevée à 612 Mt en 2009/10 d'après l'estimation donnée par la Conab en décembre dernier (*FO Licht du 27 avril 2010*).

- La campagne 2010/11 a démarré dans le Centre Sud et atteint d'ores et déjà des records compte tenu des bonnes conditions climatiques et du nombre d'usines supplémentaires en production d'après l'Unica. Les sucreries ont mis en œuvre 19,29 Mt de canne durant la première quinzaine d'avril, contre 12,51 Mt lors de la première quinzaine d'avril 2009. La production de sucre s'est élevée à 756 700 tonnes, contre 426 400 tonnes l'année dernière. 207 sucreries étaient en campagne à la mi-avril. Cependant le taux de sucre n'était que de 102,84 kg par tonne de canne sur cette période contre 106,87 kg par tonne un an plus tôt (*FO Licht du 28 avril 2010*).

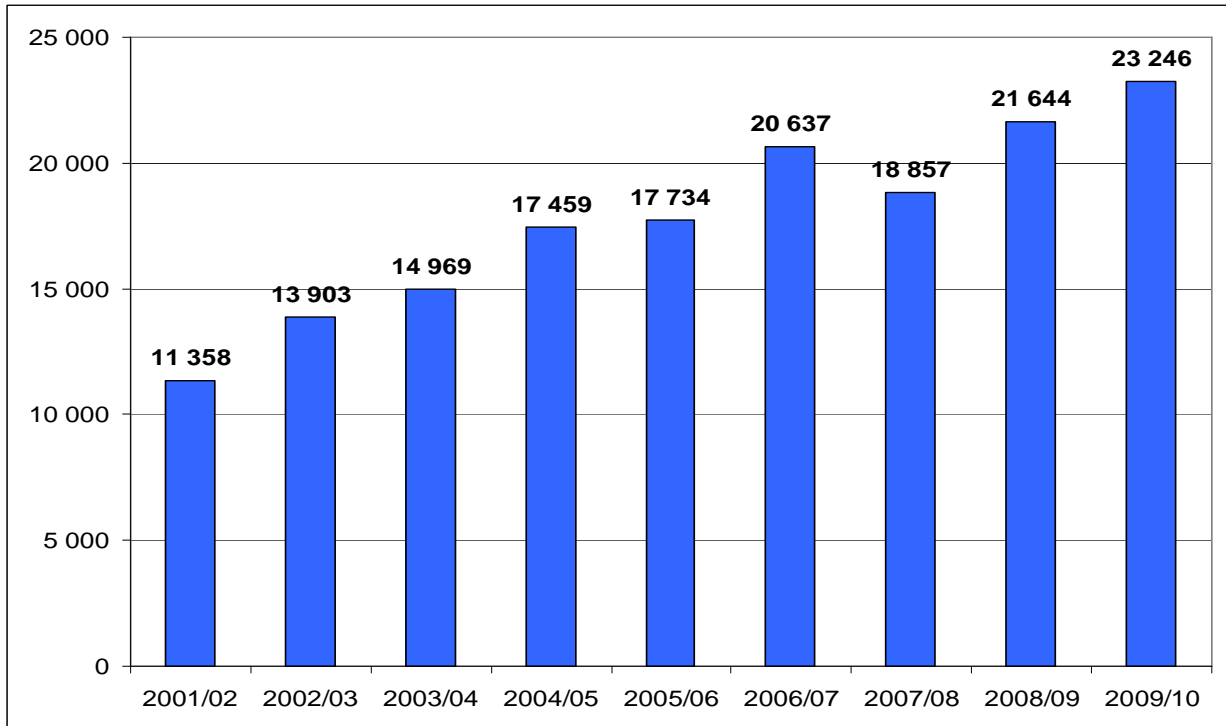
- La production de sucre 2010/11 a été estimée par la Conab à 38,67 Mt, en hausse de 17% par rapport à 2008/09 (33,07 Mt), dont 33,74 Mt pour la région du Centre Sud. Cette hausse est expliquée par l'agence par l'augmentation des surfaces plantées (de 7,041 M ha à 8,091 M ha) et de meilleurs rendements en sucre (12,41 tonnes par ha à 12,82 t/ha) (*FO Licht du 30 avril 2010*).

Exportations :

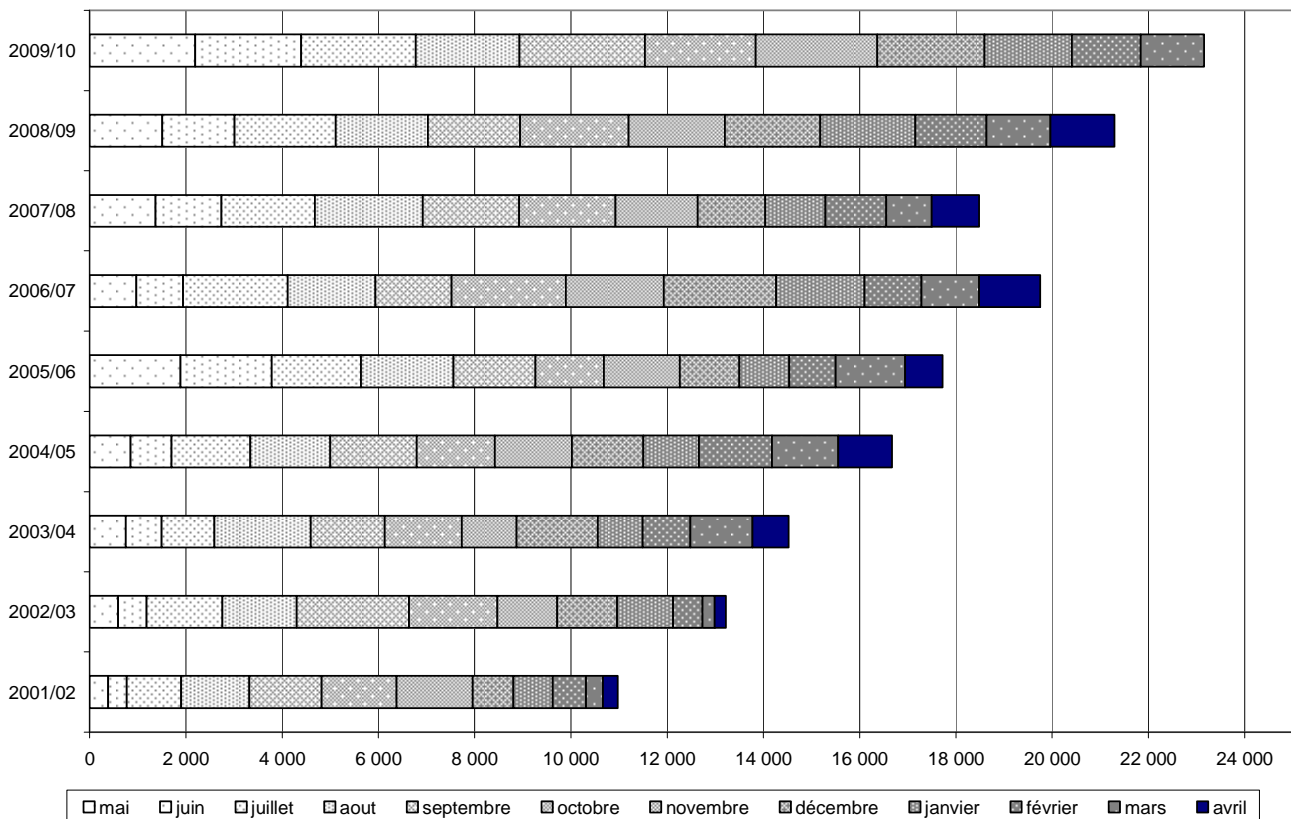
- Les exportations brésiliennes de sucre se sont élevées à 1,313 Mt en mars 2010 (contre 1,331 Mt en mars 2009). Le total des exportations cumulées de sucre depuis le début de la campagne 2009/10 s'établit à 23,282 Mt, contre 20,316 Mt sur la même période de la précédente campagne. Les exportations totales de sucre s'étaient portées à 21,644 Mt en 2008/09 et 18,857 Mt en 2007/08. Les principaux pays de destination du sucre brut brésilien depuis mai 2009 ont été l'Inde (3,970 Mt) et la Russie (2,676 Mt). Les principaux pays de destination du sucre blanc ont été les Emirats Arabes Unis (545 700 tonnes) et l'Inde (516 100 tonnes) (*FO Licht du 12 avril 2010*).

¹ Les quantités de sucre indiquées sont exprimées, sauf indication contraire, en valeur brut.

Les exportations brésiliennes de sucre de 2001/02 à 2009/10 (mai 2009 à mars 2010) (1 000 t)



Exportations brésiliennes de sucre (répartition mensuelle) de 2001/02 à 2009/10 (1 000 t)



Chine

Production :

- La Chine a produit durant le premier trimestre 2010 (de janvier à mars 2010) 7,39 Mt de sucre blanc, en recul de 15,4 % par rapport au premier trimestre 2009 (*FO Licht du 15 avril 2010*).
- L'Association Chinoise du sucre a revu à la baisse son estimation de production de sucre du pays pour 2009/10 à 10,7 Mt, valeur blanc, contre 11 Mt précédemment (et 12 Mt en début de campagne). Elle explique cette révision par la sécheresse qui sévit dans les provinces cannières, notamment le Guangxi et le Yunnan et un fort recul de la récolte de betteraves (*FO Licht du 27 avril 2010*).

Divers :

- Le gouvernement devrait encore procéder à la vente de 700 000 tonnes de sucre détenues en réserve dans les prochains mois d'après Ding Shuwang du ministère du commerce (*FO Licht du 27 avril 2010*).
- La vente par adjudication organisée le 28 avril pour une quantité totale de 100 000 tonnes s'est soldée au prix moyen de 4 945 yuans/t (724 \$/t), niveau inférieur au prix de la vente du 15 mars dernier (5 438 yuans/t). Le total de sucre revendu par l'Etat depuis décembre dernier s'élève à 1,21 Mt (*FO Licht du 29 avril 2010*).

Etats-Unis

Bilan 2009/10 :

- La production a été revue en baisse de 35 000 st (short tons) dans le dernier WASDE report de l'USDA. Cette révision est causée par une production de sucre de canne en recul en Floride : la production totale de sucre de canne est maintenant estimée à 3,407 Mst, contre 3,442 Mst précédemment. L'estimation de la production de sucre de betterave reste inchangée à 4,5 Mt. La production totale est donc estimée à 7,907 Mst (7,17 Mt), contre 7,942 Mst (7,21 Mt) en mars dernier et 7,532 Mst (6,83 Mt) en 2008/09. Cette baisse de la production sera largement compensée par l'augmentation du TRQ, décidée le 23 mars dernier (avec une réallocation entre les différents pays fournisseurs), de 1,257 Mst (1,14 Mt) à 1,387 Mt (1,26Mt). Les importations totales pour 2009/10 sont maintenant estimées à 2,287 Mst (2,08 Mt) contre 2,157 Mst (1,96 Mt) précédemment (*Fo Licht du 12 avril 2010*).
- L'USDA envisage une nouvelle augmentation du TRQ pour 2009/10 de 300 000 short tons (270 000 tonnes) a annoncé Tom Vilsack, le secrétaire d'Etat à l'agriculture sans préciser quand la décision serait prise (*Fo Licht du 14 avril 2010*).

Importations:

- Les importations américaines de sucre cumulées depuis le début de la campagne à la fin février 2010 s'élèvent à 978 581 tonnes en recul par rapport à 2008/09 (1,240 Mt). Elles avaient été de 2,794 Mt en 2008/09 et de 2,383 Mt en 2007/08. Les principaux pays d'origine du sucre brut d'octobre 2009 à février 2010 ont été le Brésil (121 849 tonnes) et les Philippines (107 625 tonnes). Les principaux pays d'origine du sucre blanc ont été le Mexique (114 052 tonnes) et le Brésil (23 731 tonnes). (*Fo Licht du 15 avril 2010*).

Inde

Production :

- Le ministre de l'agriculture Sharad Pawar estime que le pays devrait dégager un excédent en 2010/11 avec une production supérieure à la consommation – 23 Mt, valeur blanc-. Il a ajouté que les surfaces plantées en canne ont augmenté dans les principaux Etats producteurs grâce à la hausse du prix de la canne payé aux planteurs (*Fo Licht du 1^{er} avril 2010*).
- Le ministre de l'agriculture Sharad Pawar a indiqué que le pays devrait produire entre 18 et 18,1 Mt de sucre, valeur blanc, en 2009/10 (*Fo Licht du 9 avril 2010*).
- La production de sucre de l'Etat du Maharashtra est maintenant estimée, par les autorités locales de l'Etat à 6,67 Mt en 2009/10, en hausse de 45 % par rapport à 2008/09 (4,6 Mt). Cela représente également une hausse de 9 % par rapport à la dernière estimation, de 6,1 Mt, donnée par la *Maharashtra State Cooperative Sugar Factories Federation Ltd*. Au 15 avril, la production au titre de l'année 2009/10 s'élevait à 6,44 Mt pour 55,9 Mt de cannes mises en oeuvre, soit une hausse de 40,3 % par rapport au 15 avril de l'année dernière (*Fo Licht des 21 et 22 avril 2010*).
- Le Maharashtra pourrait produire 8 à 8,5 Mt de sucre en 2010/11 d'après Prakash Naiknavare, directeur de la *Maharashtra State Cooperative Sugar Factories Federation*. Cette estimation est finalement relativement sous estimée au regard de la hausse estimée des surfaces plantées en canne : elle devrait être de 29 % de 700 000 ha en 2009 à 900 000 ha en 2010. La hausse de la production de l'Uttar Pradesh pour 2010/11 est pour sa part estimée à 35%, à 7 Mt contre 5,2 Mt en 2009/10, d'après Shyam Lal Gupta, secrétaire général de l'association des sucreries de l'Uttar Pradesh. Cette prévision se fonde sur une hausse de 25 % des surfaces plantées (*Fo Licht du 23 avril 2010*).

- La production indienne de sucre s'élevait à 17,6 Mt, valeur blanc, d'octobre 2009 au 15 avril 2010, en hausse de 25 % par rapport à la même période de 2008/09 (14,1 Mt). Sur la même période, les importations ont atteint 4,3 Mt et 1 à 1,2 Mt de sucre doivent encore être livrées. L'estimation de la production totale pour 2009/10 est maintenant comprise entre 18,1 Mt et 18,5 Mt, contre 14,7 Mt en 2008/09 (*Fo Licht des 20 et 30 avril 2010*).
- Selon le président de l'Association Indienne des Sucreries (ISMA), Vivek Saraogi, la production de sucre du pays devrait être comprise entre 23 et 24 Mt, valeur blanc, en 2010/11, contre 18,5 Mt en 2009/10 (*Fo Licht du 3 mai 2010*).

Divers :

- Le gouvernement fédéral a autorisé la vente de 2,002 Mt de sucre sur le marché en avril, soit 150 000 tonnes de moins qu'en avril 2009 : 1,8 Mt pour le marché libre (contre 1,95 Mt un an plus tôt) et 202 200 tonnes de sucre au titre du programme pour les plus démunis (*levy sugar*), contre 191 000 tonnes en avril 2009. Le gouvernement a également indiqué qu'il n'assouplirait pas les règlements contraignants relatifs au stockage des grossistes et aux ventes hebdomadaires malgré la demande des industriels à la suite de la baisse des prix (*Fo Licht du 31 mars 2010*).
- Le gouvernement fédéral a approuvé la hausse du prix garanti payé aux planteurs de 7,1 %, de 1 298,4 à 1 391,20 roupies la tonne. Il a également approuvé l'augmentation de la prime versée en cas de plus grande richesse en sucre de la canne livrée. Les prix payés en 2009/10 étaient cependant supérieurs, jusqu'à 2 600 roupies du fait d'une faible disponibilité (*Fo Licht du 23 avril 2010*).
- Le gouvernement pourrait revoir la possibilité de réinstaurer un droit à l'importation de sucre après la session parlementaire qui se conclura le 7 mai prochain, d'après le ministre de l'agriculture, Sharad Pawar. Ce droit avait été suspendu en avril 2009 (*Fo Licht du 27 avril 2010*).

Indonésie

Production :

- La production 2009/10 serait de 2,72 Mt, valeur blanc, en recul de 9 % par rapport à l'objectif fixé de 2,99 Mt, selon Argus Hasanuddin, directeur des cultures du ministère de l'agriculture. Il a ajouté que la surface totale plantée devrait être de 436 799 ha en 2010 contre 420 000 ha en 2009 (*Fo Licht du 22 avril 2010*).

Divers :

- Le gouvernement devrait augmenter les droits de douane sur le sucre importé (blanc et brut). Ceux-ci devraient revenir à leur niveau de septembre dernier. Ils avaient été abaissés de 790 roupies le kg à 400 roupies pour le sucre blanc et de 550 roupies le kg à 150 roupies pour le sucre brut (*Fo Licht du 3 mai 2010*).

Mexique

Production :

- Le syndicat national des planteurs de canne a revu à la baisse son estimation de production de sucre pour 2009/10 pour la cinquième fois consécutive. Elle est maintenant attendue à 4,55 Mt, tel quel, contre une précédente prévision à 4,69 Mt (*Fo Licht du 1^{er} avril 2010*).
- La production mexicaine devrait se redresser en 2010/11 grâce à une meilleure pluviométrie en 2010 et à une hausse des investissements d'après Juan Cortina, directeur de la chambre syndicale des sucreries. Il a estimé la production de sucre entre 5,2 et 5,3 Mt en 2010/11. Selon lui, la hausse des prix du sucre a permis aux sucreries de disposer d'une meilleure trésorerie permettant de planter davantage et d'utiliser plus d'intrants. Il a également ajouté que le pays devrait consommer 1,3 Mt d'isoglucose en 2009/10 contre 670 000 tonnes lors de la campagne précédente. Cela devrait permettre au pays de disposer de plus de sucre exportable durant la seconde moitié de l'année 2010, et notamment plus de 500 000 tonnes vers les Etats-Unis (dont 330 000 tonnes déjà contractualisées) (*Fo Licht du 16 avril 2010*).
- D'après le Syndicat National des Planteurs, la production de sucre depuis le début de la campagne 2009/10 (en novembre) au 24 avril 2010, s'élève à 4,096 Mt, en recul de 9,2 % par rapport à l'année dernière (4,512 Mt). Le taux de sucre s'établissait à 10,98 % au 24 avril, contre 11,66 % sur la même période de la précédente campagne (*Fo Licht du 29 avril 2010*).

Divers :

- Le ministre mexicain de l'économie a indiqué qu'il envisageait des quotas supplémentaires d'importation en complément des deux contingents ouverts en février à hauteur de 250 000 tonnes, dont 186 478 tonnes déjà attribuées. Une telle décision, si elle est prise, ne le sera pas avant la fin du mois de mai, au moment où la récolte s'achève dans les 15 Etats cannières (*Fo Licht du 29 avril 2010*).

Pakistan

Importations :

- La société d'Etat, la *Trading Corporation of Pakistan* (TCP) – a lancé deux adjudications pour importer du sucre blanc : du 2 avril au 8 mai portant sur 200 000 tonnes, du 6 avril au 15 mai pour 200 000 tonnes. La TCP avait déjà acheté 250,000 tonnes de sucre blanc en mars et 50 000 tonnes en février dernier (*FO Licht des 6 et 7 avril 2010*).

- La TCP a ouvert une troisième adjudication le 10 avril pour importer 200 000 tonnes de sucre blanc. Les offres devront être faites avant le 29 mai prochain. C'est la troisième adjudication ouverte en une semaine portant à chaque fois sur les mêmes quantités. Une quatrième adjudication doit s'ouvrir le 15 avril prochain pour 300 000 tonnes, alors qu'elle devait porter initialement sur 200 000 tonnes. Cette décision intervient le lendemain de l'annulation d'un contrat avec une société de commerce des Emirats Arabes Unis à cause d'une livraison trop tardive (*FO Licht du 12 avril 2010*).

Russie

Production :

- La Russie a produit 393 000 tonnes de sucre blanc à partir de sucre brut importé du 1^{er} janvier au 16 avril 2010, en baisse de 27 % par rapport à la même période de 2009 (537 000 tonnes). Les stocks de sucre brut détenus au 12 avril 2009 par les raffineries s'élevaient à 115 300 tonnes contre 97 200 tonnes (*FO Licht des 15 et 16 avril 2010*).

Importations :

- La Russie va porter, en mai prochain, le droit de douane sur le sucre brut importé à 50 \$/t contre 140 \$/t actuellement. Ce tarif se fonde sur un cours moyen du sucre brut de 24,3 cents/lbl de janvier à mars. Le syndicat russe des producteurs de sucre a revu son estimation des importations de sucre brut pour mai 2010 à 850 000 tonnes, contre 500 000 tonnes précédemment, en conséquence de cette baisse de tarif (*FO Licht du 15 avril 2010*).

Thaïlande

Production :

- La campagne sucrière 2009/10 s'est achevée plus tôt cette année. La production finale s'élève à 6,9 Mt, tel quel, contre 7,19 Mt en 2008/09, d'après l'OSCB (*Office of the Cane and Sugar Board*). La quantité totale de canne mise en œuvre s'élève à 68,485 Mt au 14 avril 2010, contre 65,703 Mt au 14 avril 2009 et 66,5 Mt pour l'ensemble de la campagne 2008/09. La production de sucre brut s'est élevée à 3,768 Mt, en net recul par rapport à 2008/09 (4,285 Mt), alors que celle de sucre blanc est en hausse à 3,052 Mt contre 2,772 Mt en 2008/09. La production de mélasse est en hausse de 10 % à 2,977 Mt. La récolte de canne 2010/11 pourrait n'être que de 68 à 69 Mt compte tenu de la faible pluviométrie enregistrée depuis le début de l'année, soit un niveau comparable à 2009/10, et bien inférieur aux estimations données courant mars autour de 71 à 72 Mt (*FO Licht du 20 avril 2010*).

Exportations :

- Les exportations se sont élevées à 792 557 tonnes en mars 2010, en hausse par rapport à mars 2009 (476 170 tonnes). Le total cumulé depuis le début de la campagne atteint 2,536 Mt, contre 1,753 Mt à la fin de mars 2009. Le total des exportations avait été de 5,11 Mt en 2008/09 et de 5,02 Mt en 2007/08.

Les principaux pays de destination du sucre brut pour cette campagne sont, à la fin de mars, l'Indonésie (467 094 tonnes) et le Japon (291 933 tonnes). Les principaux pays de destination du sucre blanc sont l'Indonésie (420 526 tonnes), l'Inde (283 660 tonnes) et le Cambodge (170 134 tonnes) (*FO Licht du 28 avril 2010*).

Ukraine

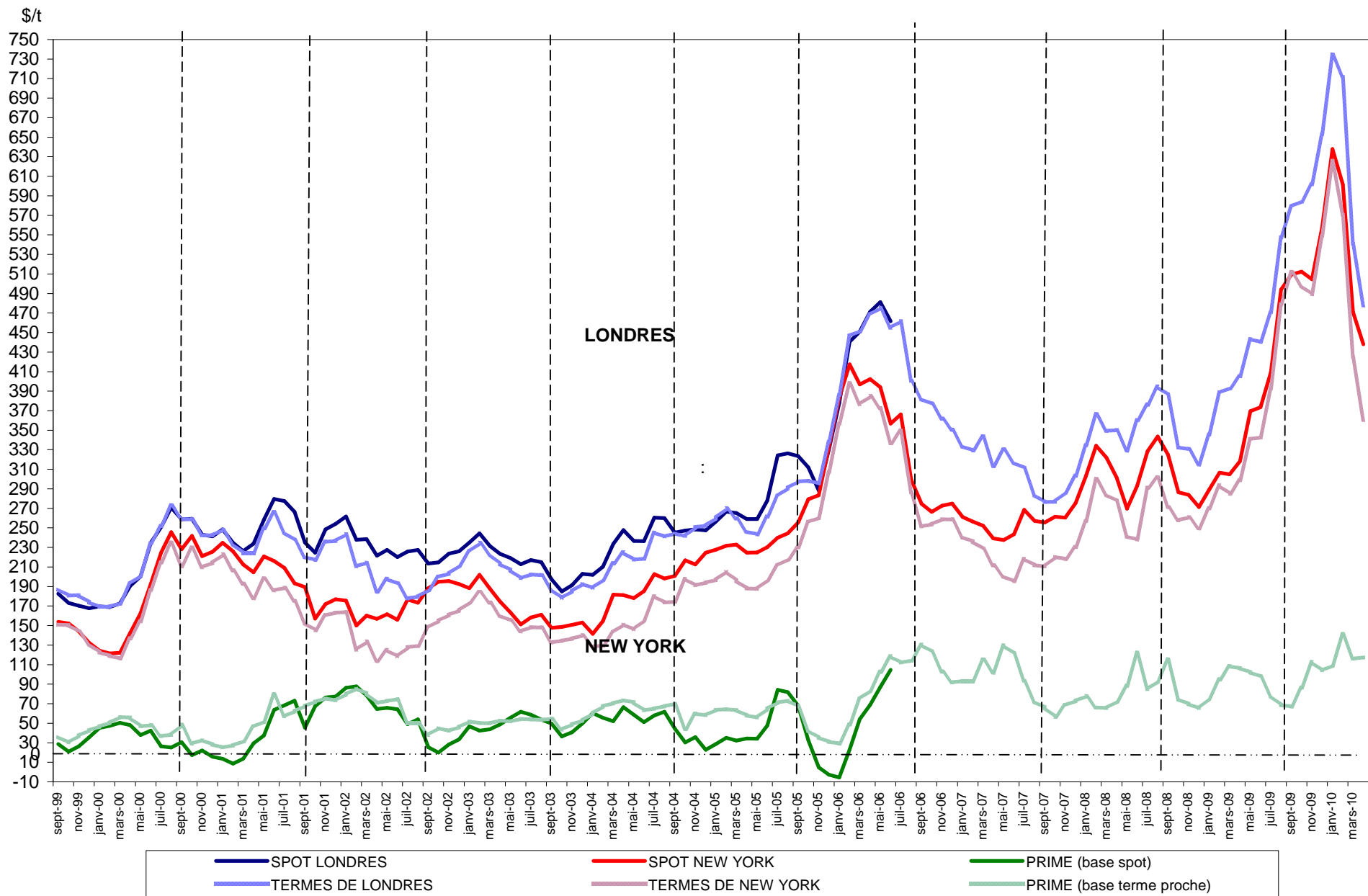
Production :

Le ministère de l'agriculture a indiqué que les surfaces ensemencées en betterave atteignent 66 200 ha au 8 avril. Le ministère avait par ailleurs déjà indiqué qu'il escomptait une hausse des surfaces de 320 000 ha en 2009 à 420 000 ha en 2010 (*FO Licht du 12 avril 2010*).

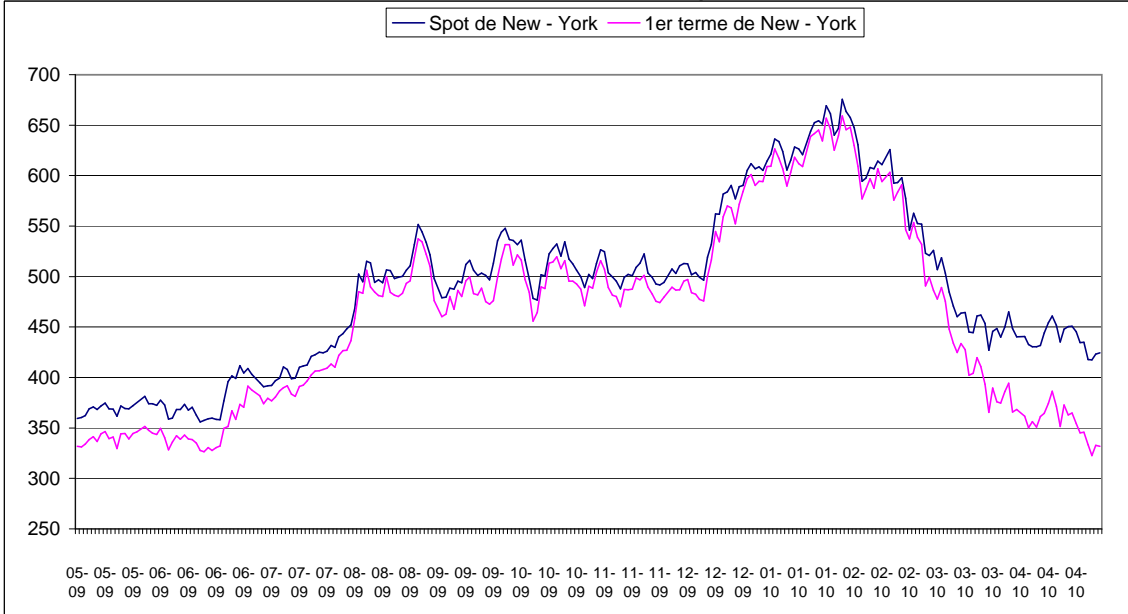
Importations :

- Le pays prévoit d'augmenter de 100 000 tonnes le contingent d'importation de sucre brut (de 260 000 tonnes à 360 000) ou bien d'importer plus de sucre blanc de Biélorussie pour faire face au déficit, estimé à 400 000 tonnes, d'après le nouveau ministre de l'agriculture Ukraine Mykola Prysyzhnyuk (*FO Licht du 31 mars 2010*).

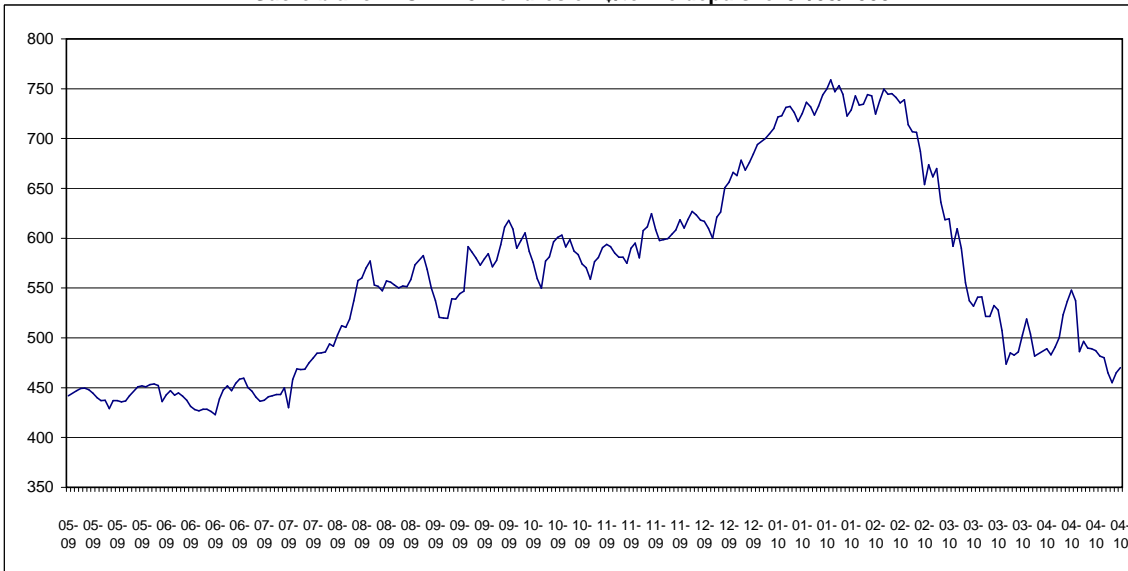
SPOT ET TERME A LONDRES ET A NEW YORK
 SEPTEMBRE 1999 A AVRIL 2010 (en \$/t)



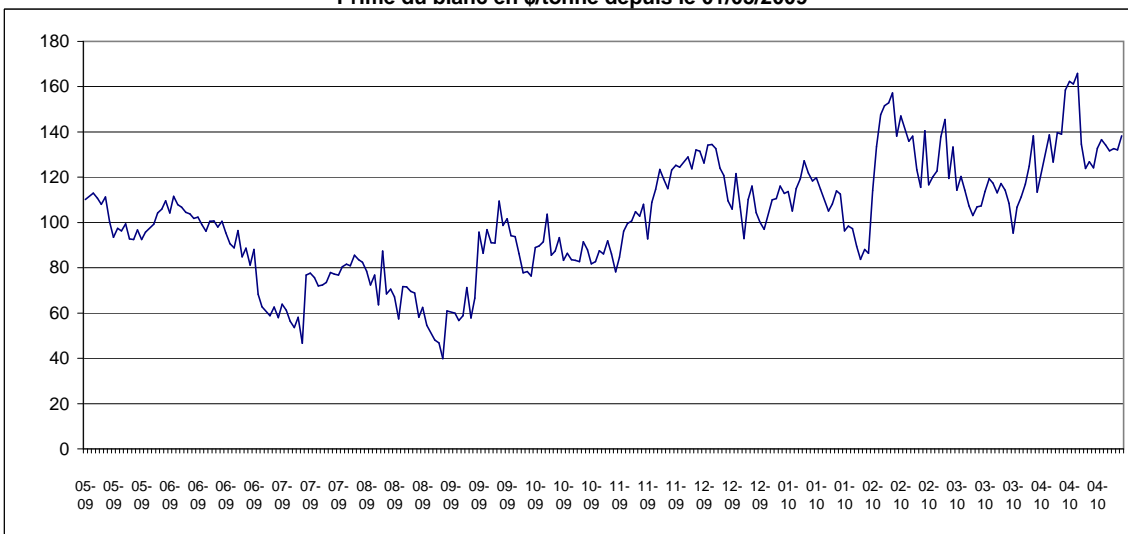
Sucre Brut : New - York n°11, en \$/tonne depuis le 01/05/2009



Sucre blanc : FOB N°5 Londres en \$/tonne depuis le 01/05/2009



Prime du blanc en \$/tonne depuis le 01/05/2009



**EVOLUTION DES COURS MONDIAUX DU SUCRE (SPOT) ET DE L'EURO
PENDANT LE MOIS D'AVRIL 2010**

	NEW YORK N°11 (Brut, FOB)		1 € =\$
	en cts/lb	en €/t	
1 avril 2010	19,97	326,89	1,3468
5 avril 2010	19,99	327,22	
6 avril 2010	19,62	322,89	1,3396
7 avril 2010	19,52	322,59	1,3340
8 avril 2010	19,53	323,82	1,3296
9 avril 2010	19,58	322,52	1,3384
12 avril 2010	20,15	327,00	1,3585
13 avril 2010	20,60	334,35	1,3583
14 avril 2010	20,90	338,42	1,3615
15 avril 2010	20,49	333,52	1,3544
16 avril 2010	19,74	321,53	1,3535
19 avril 2010	20,31	333,35	1,3432
20 avril 2010	20,43	333,97	1,3486
21 avril 2010	20,44	336,96	1,3373
22 avril 2010	20,20	333,85	1,3339
23 avril 2010	19,71	326,44	1,3311
26 avril 2010	19,72	326,36	1,3321
27 avril 2010	18,95	314,35	1,3290
28 avril 2010	18,93	315,08	1,3245
29 avril 2010	19,20	319,31	1,3256
30 avril 2010	19,25	318,73	1,3315
MOYENNE	19,87	326,73	1,3406
Maximum	20,90	338,42	1,3615
Minimum	18,93	314,35	1,3245

**EVOLUTION DES COURS MONDIAUX DU SUCRE
MOYENNES MENSUELLES DU SPOT ET DE L'EURO**

		NEW YORK N°11 (1) (Brut, FOB)		1 € =\$
		en cts/lb	en €/t	
AVRIL	2008	13,68	191,52	1,5751
MAI	"	12,23	173,28	1,5563
JUIN	"	13,30	188,46	1,5553
JUILLET	"	14,90	208,29	1,5770
AOUT	"	15,58	229,38	1,4975
SEPTEMBRE	"	14,73	226,06	1,4370
OCTOBRE	"	11,70	193,65	1,3322
NOVEMBRE	"	12,87	222,92	1,2732
DÉCEMBRE	"	12,29	201,42	1,3449
JANVIER	2009	13,11	218,36	1,3239
FÉVRIER	"	13,90	239,72	1,2785
MARS	"	13,83	233,60	1,3050
AVRIL	"	14,43	241,17	1,3194
MAI	"	16,76	270,97	1,3633
JUIN	"	16,94	266,48	1,4016
JUILLET	"	18,57	290,65	1,4088
AOUT	"	22,41	346,21	1,4268
SEPTEMBRE	"	23,11	349,89	1,4562
OCTOBRE	"	23,24	345,85	1,4816
NOVEMBRE	"	22,88	338,25	1,4914
DECEMBRE	"	27,45	381,40	1,4614
JANVIER	2010	28,94	446,97	1,4272
FEVRIER	"	27,29	439,60	1,3686
MARS	"	21,36	347,12	1,3569
AVRIL	"	19,87	326,73	1,3406

(1) Marché de NEW YORK, pour du sucre brut, base 96° de polarisation en vrac à la position FOB au départ de l'Australie, de Fidji, des Philippines et de la Thaïlande.

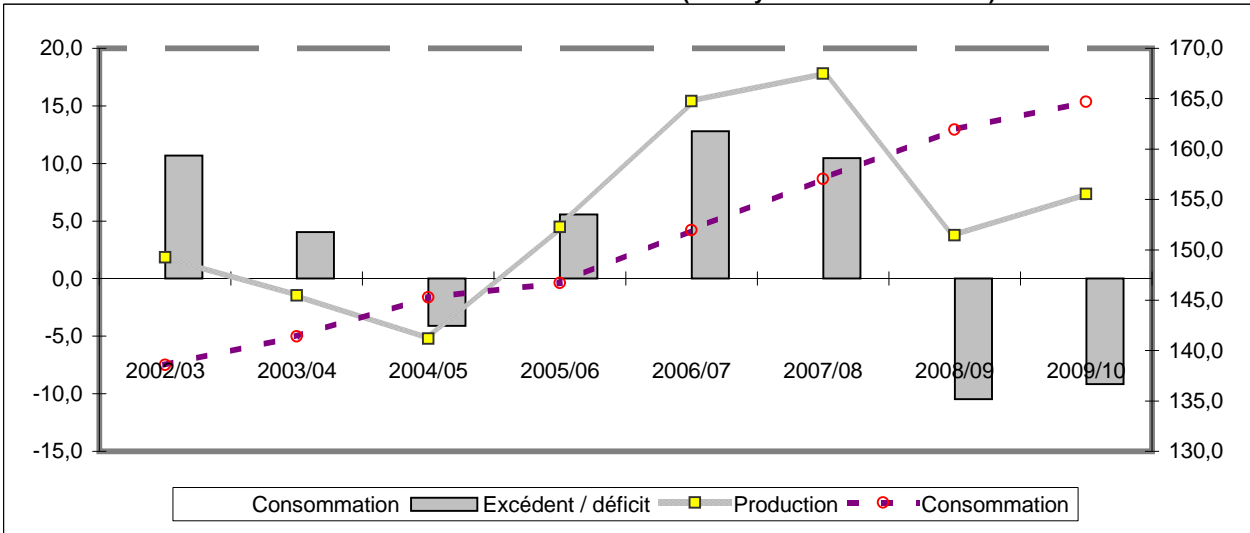
**EVOLUTION DES TERMES
MOYENNES MENSUELLES DE LONDRES ET NEW YORK**

		NEW YORK		LONDRES		1 € =\$
		en cts/lb	en €/t	en \$/t	en €/t	
AVRIL	2008	12,60	176,36	349,83	222,10	1,5751
MAI	"	10,93	154,89	329,18	211,51	1,5563
JUIN	"	10,80	153,08	360,22	231,61	1,5553
JUILLET	"	13,21	184,64	376,17	238,54	1,5770
AOUT	"	13,68	201,41	394,48	263,43	1,4975
SEPTEMBRE	"	12,29	188,58	386,23	268,78	1,4370
OCTOBRE	"	11,70	193,65	332,39	249,50	1,3322
NOVEMBRE	"	11,83	204,81	330,61	259,67	1,2732
DÉCEMBRE	"	11,32	185,56	314,92	234,15	1,3449
JANVIER	2009	12,24	203,89	345,43	260,93	1,3239
FÉVRIER	"	13,31	229,55	388,32	303,75	1,2785
MARS	"	12,93	218,40	393,16	301,28	1,3050
AVRIL	"	13,55	226,47	405,14	307,05	1,3194
MAI	"	15,47	250,13	443,07	325,01	1,3633
JUIN	"	15,54	244,39	440,38	314,19	1,4016
JUILLET	"	17,82	278,81	470,86	334,23	1,4088
AOUT	"	21,72	335,59	547,47	383,70	1,4268
SEPTEMBRE	"	23,22	351,54	579,13	397,71	1,4562
OCTOBRE	"	22,58	336,02	584,28	394,35	1,4816
NOVEMBRE	"	22,19	327,99	601,89	403,56	1,4914
DÉCEMBRE	"	24,90	375,68	653,02	446,86	1,4614
JANVIER	2010	28,38	438,38	734,65	514,74	1,4272
FEVRIER	"	25,88	416,84	711,74	520,05	1,3686
MARS	"	19,26	313,00	540,70	398,50	1,3569
AVRIL	"	16,34	268,75	477,65	356,30	1,3406

**EVOLUTION DES COURS MONDIAUX DU SUCRE (1ers termes) ET DE L'EURO
PENDANT LE MOIS D'AVRIL 2010**

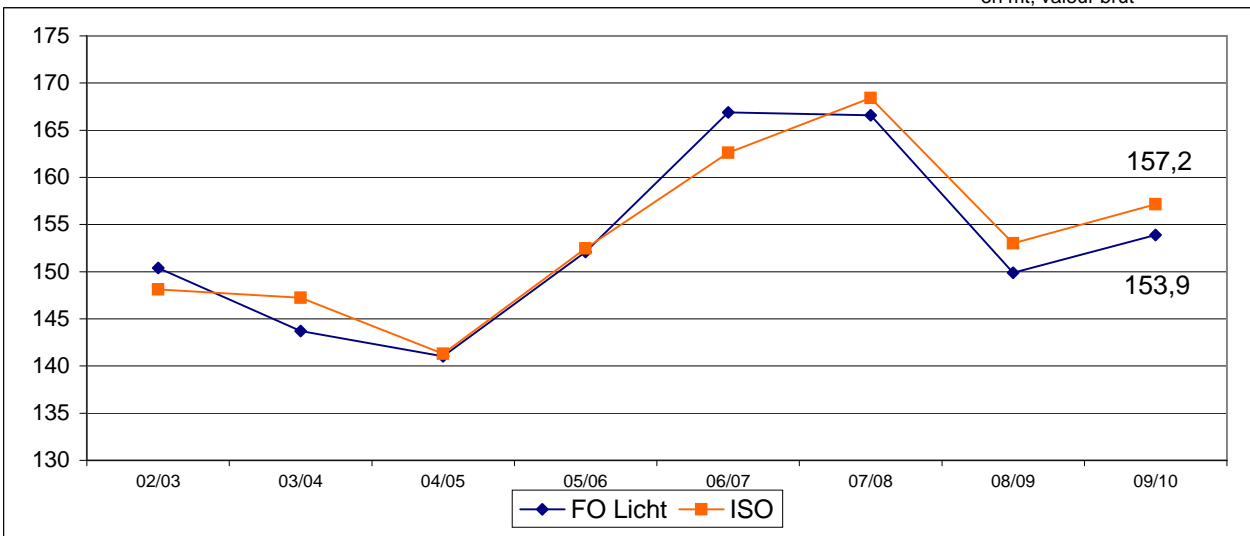
	NEW YORK Terme de Mars		LONDRES Terme de Mars		1 € =\$
	en cts/lb	en €/t	en \$/t	en €/t	
1 avril 2010	16,87	276,15	453,20	336,50	1,3468
5 avril 2010	16,72	273,69			
6 avril 2010	16,23	267,10	463,60	346,07	1,3396
7 avril 2010	16,52	273,01	455,60	341,53	1,3340
8 avril 2010	16,32	270,60	462,70	348,00	1,3296
9 avril 2010	16,76	276,07	468,50	350,04	1,3384
12 avril 2010	16,85	273,44	484,90	356,94	1,3585
13 avril 2010	17,23	279,65	498,60	367,08	1,3583
14 avril 2010	17,68	286,28	503,40	369,74	1,3615
15 avril 2010	17,08	278,02	496,60	366,66	1,3544
16 avril 2010	16,18	263,54	486,30	359,29	1,3535
19 avril 2010	17,05	279,84	496,60	369,71	1,3432
20 avril 2010	16,60	271,36	489,70	363,12	1,3486
21 avril 2010	16,69	275,14	489,00	365,66	1,3373
22 avril 2010	16,14	266,75	487,10	365,17	1,3339
23 avril 2010	15,75	260,85	481,80	361,96	1,3311
26 avril 2010	15,85	262,31	480,10	360,41	1,3321
27 avril 2010	15,37	254,96	465,00	349,89	1,3290
28 avril 2010	14,86	247,34	455,10	343,60	1,3245
29 avril 2010	15,29	254,29	465,00	350,78	1,3256
30 avril 2010	15,15	250,84	470,10	353,06	1,3315
MOYENNE	16,34	268,75	477,65	356,30	1,3406
Maximum	17,68	286,28	503,40	369,74	1,3615
Minimum	14,86	247,34	453,20	336,50	1,3245

Evolution de l'excédent / déficit mondial (en moyenne ISO et FO Licht)

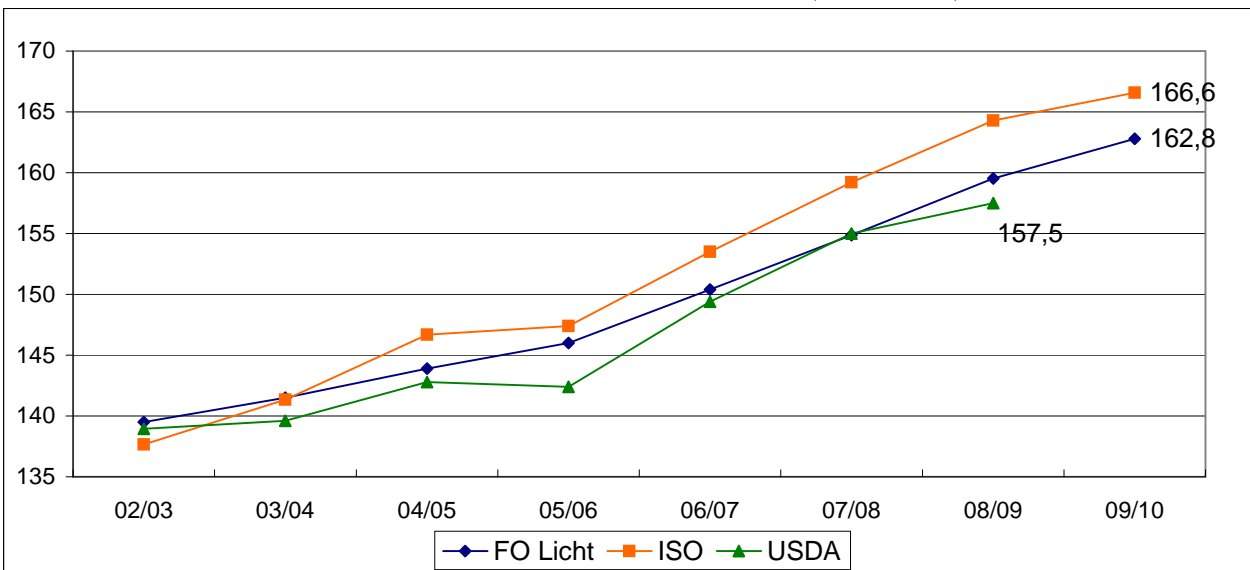


Evolution récente de la production mondiale

en mt, valeur brut



Evolution récente de la consommation mondiale (en mt, valeur brut)



NB : L'ISO prend en compte, dans son estimation de la consommation, la différence entre les exportations et les importations mondiales. Cette estimation n'est donc pas tout à fait comparable avec celle de FO Licht. Ceci expliquant l'écart important entre les estimations de ces deux organismes.

II – La situation communautaire

Actualité communautaire

Avril 2010

Bilans

Bilan 2008/09 :

Aucune modification n'est apportée par rapport au précédent bulletin.

Bilan prévisionnel 2009/10 :

Aucune modification n'est apportée par rapport au précédent bulletin.

Importations préférentielles de sucre

La dernière situation disponible communiquée par la Commission est arrêtée à fin avril 2010. Le total des certificats demandés et attribués au titre des importations préférentielles s'élevait, à cette date, à 1,7 Mt (pour un seuil global hors PMA de 2,82 Mt) : 902 468 tonnes pour le sucre ACP et PMA, 552 030 tonnes pour les contingents CXL, 244 374 pour les Balkans, 7 660 tonnes pour le sucre industriel.

Stocks

La dernière situation des stocks de sucre fournie par la Commission est arrêtée au 1/02/2010 : ils s'élevaient à 9,836 Mt, contre 10,244 Mt un an plus tôt pour le sucre du quota et de 3,136 mt pour le sucre hors quota contre 2,22 Mt au 1/02/2009.

Exportations de sucre hors quota

Le contingent 2009/10, initialement de 650 000 t a été intégralement utilisé au 5 octobre 2009. Le contingent supplémentaire de 700 000 tonnes, portant le total à 1,35 Mt, a également été intégralement attribué au 13 novembre 2009. Les demandes ayant été supérieures, il a été appliqué un pourcentage d'acceptation fixé à 56,540299 % (Règlement n°1106/2009 du 18 novembre 2009, paru le 19 novembre 2009).

Le contingent additionnel d'exportations de 500 000 tonnes de sucre hors quota, ouvert en janvier 2010, a été intégralement utilisé au 19 février 2010. Un coefficient d'acceptation de 38,647912 % a été appliqué sur les demandes effectuées du 15 au 19 février.

Au total, 1,85 Mt de certificats d'exportation de sucre hors quota ont été délivrés pour la campagne 2009/10.

Règlements votés en comités de gestion

Avril 2010

Comité de gestion du 15 avril :

- Règlement ouvrant un contingent d'importation à droits nuls de 400 000 tonnes de sucre industriel pour la campagne de commercialisation 2010/2011.
- Règlement fixant la limite des contingents d'exportation de sucre hors quota à 650 000 tonnes et d'isoglucose hors quota à 50 000 tonnes pour la campagne de commercialisation 2010/2011.

Comité de gestion du 29 avril :

- Aucun règlement voté.

BILAN COMMUNAUTAIRE DE SUCRE DANS L'UE

Note méthodologique

Le bilan communautaire du sucre est un **bilan d'approvisionnement ou bilan de consommation**, conformément à l'article 22 du règlement 952/06. Cela signifie plus précisément qu'il recense sur une période donnée (campagne de 12 mois), l'ensemble des emplois d'un produit donné (en l'occurrence le sucre) et les ressources mobilisées pour équilibrer ces emplois.

Il répartit le sucre par campagne de consommation ou d'utilisation et non par campagne de production (notamment du fait de la présence de sucre produit lors de la campagne précédente dans les stocks initiaux).

La plupart des postes du bilan communautaire du sucre du quota comme du sucre hors-quota sont connus sur la base des déclarations des opérateurs (fabricants, utilisateurs de sucre, exportateurs et importateurs), à l'exception notable du poste 'Consommation intérieure' qui est estimé par différence avec les autres postes du bilan. Les données individuelles des opérateurs sont agrégées et communiquées par la Commission ou disponibles via la base communautaire du commerce extérieur (COMEXT).

En toute rigueur ce que l'on appelle consommation de sucre lors d'une campagne ne correspond pas à l'utilisation finale de ce sucre pour au moins deux raisons :

- les emplois de sucre décrivent les volumes de sucre **achetés** sur le marché intérieur par les industries utilisatrices ou bien exportés sur le reste de l'UE et les pays-tiers. Or il peut y avoir un décalage de plusieurs mois entre l'achat et/ou la livraison de sucre et son utilisation finale, par exemple pour le sucre industriel ; les quantités de sucre vendues et livrées ne correspondent donc pas obligatoirement aux quantités de sucre utilisées ou incorporées lors d'une campagne.
- le sucre alimentaire livré sur le marché intérieur n'est pas totalement consommé, au sens alimentaire du terme. Comme tout produit alimentaire, une partie de ce sucre fait l'objet de pertes ou de non consommation.

I. Ressources

L'ensemble des **ressources** regroupe les stocks initiaux en début de campagne, la production fraîche de sucre de la campagne, les importations de sucre en l'état et dans les produits transformés :

- 1. Stock initial** : par définition il est nul pour le sucre hors-quota ; pour le sucre du quota il s'agit du sucre de la campagne précédente non vendu au 30 septembre, propriété des fabricants, des raffineurs ou de la communauté (intervention publique). Le stock initial en début de campagne est égal au stock à la fin de la campagne précédente.
- 2. Report de sucre** : ressource du bilan du sucre du quota, il correspond au sucre hors quota de la campagne précédente non vendu et qui devient le premier sucre du quota de la campagne en cours. Ce poste peut inclure le cas échéant les quantités de sucre du quota ayant fait l'objet d'une décision de **retrait** lors de la campagne précédente.
- 3. Production fraîche** : il s'agit de la production fraîche, qui diffère de la production réglementaire. Cette dernière s'obtient en ajoutant à la production fraîche le report du sucre hors quota de la campagne précédente et en déduisant la quantité de sucre hors quota qui sera reportée sur la campagne suivante. Elle comprend en outre les sirops de sucre destinés à la production d'éthanol (calculé en équivalent sucre). La production fraîche est répartie entre quota et hors quota. La production disponible sous quota correspond au total de la production fraîche sous quota (c'est-à-dire le quota quand celui-ci est intégralement produit moins le report). La production hors quota s'obtient ensuite par différence entre la production fraîche de la campagne et la production fraîche sous quota. La production fraîche de sucre fait l'objet d'estimations jusqu'en décembre à partir des surfaces betteravières et d'une estimation des rendements moyens. En mars de l'année suivante, une fois la campagne de production achevée, les estimations de production sont remplacées par le chiffre issu de la déclaration provisoire des fabricants. Enfin en décembre est disponible le chiffre définitif de production, toujours sur la base des déclarations obligatoires des fabricants.
- 4. Importations de sucre en l'état** : estimées en cours de campagne à la fois sur la base des contingents préférentiels, des certificats demandés et sur la base des statistiques douanières mensuelles.

5. **Importations de sucre dans les produits transformés** : estimées en cours de campagne sur la base des quantités importées lors la campagne précédente. Elles regroupent en leur affectant un coefficient de teneur en sucre (fixé par la Commission) les importations de produits contenant du sucre. Elles sont ensuite définitivement fixées sur la base des données enregistrées par les services douaniers des différents Etats membres.

II . Emplois :

Les ressources précédentes permettent d'équilibrer les emplois (consommation) suivants : les exportations vers pays tiers (sucre en l'état et dans les produits transformés), les stocks de fin de campagne, le report de sucre hors quota, et les livraisons sur le marché intérieur

1. **Livraisons sur le marché intérieur** : elles comprennent le sucre destiné à la consommation humaine, le sucre hors quota destiné aux utilisations non alimentaires et à la production d'alcool
- 1.1 **Sucre alimentaire** : désigne le sucre du quota livré comme sucre alimentaire. En toute rigueur, il correspond aux ventes de sucre destiné à la consommation alimentaire et diffère de celle-ci par le fait qu'une partie du sucre alimentaire vendu n'est pas consommé (pertes). C'est le seul poste qui ne fait l'objet d'aucune déclaration. Estimé en cours de campagne, en général sur la base de la précédente campagne, il est ensuite obtenu par différence entre l'ensemble des ressources de sucre du quota et les utilisations connues de sucre du quota (les exportations et le stock final). Il prend en compte le sucre de bouche et le sucre incorporé dans les produits transformés, les ventes aux ménages et aux collectivités,
- 1.2 **Industries chimiques et pharmaceutiques** : volumes de sucre hors-quota livré comme sucre industriel aux industries chimiques, pharmaceutiques et de la levure. Il s'agit bien des quantités de sucre livrées et non des quantités de sucre utilisées par ces industries. Ce poste est estimé en cours de campagne sur la base de la campagne précédente, et ajusté ensuite sur les bilans provisoires puis définitifs fournis par la Commission. La période de référence est une campagne de 14 mois, du 1^{er} Octobre de l'année n au 30 novembre de l'année n+1.
- 1.3 **Producteurs d'alcool** : volumes de sucre (sirops) livrés en distilleries pour la production d'alcool (dont alcool carburant)
2. **Exportations de sucre en l'état** : estimées en cours de campagne sur la base des certificats demandés (quota et hors quota), voire du niveau des exportations de la campagne précédente, elles sont ensuite définitivement fixées sur la base des données enregistrées par les services douaniers des différents Etats membres.
3. **Exportations de sucre dans les produits transformés** : estimées en cours de campagne sur la base des quantités exportées lors la campagne précédente. Elles regroupent en leur affectant un coefficient de teneur en sucre les exportations de produits contenant du sucre. Elles sont ensuite définitivement fixées sur la base des données enregistrées par les services douaniers des différents Etats membres.

III . Stocks fin de campagne :

- Stock de fin de campagne : défini pour le sucre du quota, il est estimé en cours de campagne, et définitivement fixé lors de la campagne suivante sur la base des déclarations des fabricants
- Report : estimé en cours de campagne, il fait l'objet d'une déclaration de la part des fabricants au plus tard le 15 avril de la campagne. Le report communautaire peut donc être connu dans les mois suivants.

BILANS COMMUNAUTAIRES DE SUCRE DANS L'UE-27 de 2007/08 à 2009/10

(en 1 000 tonnes, valeur blanc)

	2007/08 (1/10 - 30/09) 12 mois		2008/09 (1/10 - 30/09) 12 mois		2009/10 (1/10 - 30/09) (1) 12 mois	
	Quota	Hors Quota	Quota	Hors Quota	Quota	Hors Quota
I - RESSOURCES						
1 - Stocks au 1er octobre	2 739	57	2 188	0	1 639	0
- libres	2 176	0	1 869	0	1 604	0
- intervention	563	57	319	0	35	0
2 - Report / Retrait	525		694		412	
3 - Production "fraîche"	15 640	1 454	12 436	2 909	12 877	4 677
Retrait converti en hors quota	-1 314	1 314	0	0	0	0
4 - Importations des pays tiers de sucre en l'état	2 627		2 870	168	2 800	10
5 - Importations des pays tiers de sucre sous forme de produits transformés	580		550		580	
TOTAL DES RESSOURCES	20 797	2 825	18 738	3 077	18 309	4 687
II - EMPLOIS						
1 - Livraisons marché intérieur	15 806	2 504	15 928	1 955	15 950	2 140
1.1 Sucre alimentaire	15 807		15 928		15 950	
1.2 Sucre pour industrie chimique		1 012		710		830
1.3 Sucre pour éthanol		1 491		1 245		1 310
2 - Exportations sur pays tiers de sucre en l'état	1 450	16	251	710	100	2 000
3 - Exportations de sucre sous forme de produits transformés	964		920		960	
TOTAL DES EMPLOIS	18 220	2 520	17 099	2 665	17 010	4 140
III - STOCKS AU 30 SEPTEMBRE						
- libres	1 869		1 604		1 299	
- intervention	319		35		0	
- retrait	389					
- report	0	305	0	412	0	547
TOTAL STOCKS AU 30/09	2 577	305	1 639	412	1 299	547

Sources : CE, COMEXT, FranceAgriMer - avril 2010

1- Bilan prévisionnel UE 27

EVOLUTION DES SURFACES BETTERAVIERES DANS L'UE DE 1995/96 A 2009/10 *

	ALL	AUT	DK	ESP (1)	FIN	FRA	GR	ITA	PB	POR	RU	SUE	UEBL	HON	LET	LIT	POL	R. TCH	SLQ	SLN	BG	RO	TOTAL
1995/96	518	52	67	170	34	430	42	267	116	1	171	57	104	-	-	-	-	-	-	-	-	-	2 064
1996/97	514	52	68	159	34	422	40	234	116	1	173	59	103	-	-	-	-	-	-	-	-	-	2 009
1997/98	504	51	67	155	34	421	53	284	114	3	170	59	102	-	-	-	-	-	-	-	-	-	2 050
1998/99	501	49	66	153	34	412	37	275	112	3	164	59	98	-	-	-	-	-	-	-	-	-	1 996
1999/00	489	47	64	135	34	393	40	274	120	8	160	59	104	-	-	-	-	-	-	-	-	-	1 960
2000/01	451	43	59	130	32	361	50	249	112	8	146	55	95	-	-	-	-	-	-	-	-	-	1 823
2001/02	448	45	56	114	31	386	43	222	109	5	151	54	96	-	-	-	-	-	-	-	-	-	1 791
2002/03	459	44	55	114	32	409	42	246	109	9	148	54	98	-	-	-	-	-	-	-	-	-	1 850
2003/04	445	43	50	100	29	361	41	215	106	7	136	50	92	48	14	26	286	76	32	5	-	-	2 193
2004/05	441	45	48	107	30	348	33	186	99	8	133	47	90	67	14	25	298	70	35	6	-	-	2 161
2005/06	428	44	47	104	31	343	42	249	99	8	126	49	87	61	14	22	278	69	33	8	-	-	2 173
2006/07	353	40	41	101	25	366	26	94	84	4	106	45	80	48	11	18	241	56	28	7	-	-	1 774
2007/08	391	42	39	60	16	353	14	86	82	1	106	41	85	38	-	17	228	54	19	-	-	23	1 698
2008/09	371	43	35	54	14	315	14	63	72	0	101	37	63	7	-	11	194	50	11	-	-	20	1 474
2009/10	380	44	34	51	15	345	22	62	73	0	102	39	64	14	-	15	191	53	16	-	-	21	1 541
2009/10 / 2008/09	+ 2,4 %	+ 2,8 %	- 2,9 %	- 5,6 %	+ 6,4 %	+ 9,5 %	+ 58,3 %	- 1,3 %	+ 1,4 %	-	+ 1,0 %	+ 6,0 %	+ 1,6 %	+ 97,2 %	-	+ 41,5 %	- 1,5 %	+ 5,4 %	+ 45,5 %	-	-	+ 5,5 %	+ 4,5 %

(1) Y compris les surfaces de betteraves destinées au Portugal (7 000 ha en 1997/98 ; 5 000 ha en 1998/99 ; 2 000 ha en 1999/00)

* Hors betteraves jus vert.

EVOLUTION DES RENDEMENTS EN SUCRE DE BETTERAVE DANS L'UE DE 1995/96 A 2009/10

(en t/ha)

	ALL	AUT	DK	ESP	FIN	FRA	GR	ITA	PB	POR	RU	SUE	UEBL	HON	LET	LIT	POL	R. TCH	SLQ	SLN	BG	RO	TOTAL	
1995/96	7,35	8,06	6,45	6,44	4,74	9,77	6,83	5,58	8,52	-	7,11	6,25	8,54	-	-	-	-	-	-	-	-	-	-	7,54
1996/97	8,14	9,04	7,41	7,52	3,85	9,90	6,63	6,14	8,92	-	8,50	6,75	9,25	-	-	-	-	-	-	-	-	-	-	8,19
1997/98	7,98	9,02	8,03	7,32	5,24	11,22	6,87	6,12	8,95	6,33	9,34	6,71	9,98	-	-	-	-	-	-	-	-	-	-	8,52
1998/99	8,02	9,51	8,05	7,51	3,53	10,35	5,38	5,80	7,37	8,67	8,79	6,76	8,10	-	-	-	-	-	-	-	-	-	-	8,06
1999/00	8,96	10,15	8,64	8,13	4,88	11,51	5,80	6,22	9,31	7,50	9,66	7,29	10,49	-	-	-	-	-	-	-	-	-	-	8,98
2000/01	9,67	9,00	9,03	8,45	4,81	11,73	7,36	6,23	9,49	7,13	9,08	7,49	9,92	-	-	-	-	-	-	-	-	-	-	9,16
2001/02	8,31	8,87	8,55	8,25	4,71	9,43	7,30	5,78	8,74	6,40	8,10	7,44	8,75	-	-	-	-	-	-	-	-	-	-	8,15
2002/03	8,77	9,84	9,38	10,51	5,09	11,48	7,05	5,73	9,39	8,67	9,62	8,00	10,40	-	-	-	-	-	-	-	-	-	-	9,14
2003/04	8,49	8,98	9,84	9,14	4,69	10,89	5,00	4,19	10,15	8,57	10,06	8,32	11,18	10,40	4,79	5,12	7,00	7,36	7,28	7,60	-	-	6,79	
2004/05	9,83	10,18	9,83	9,87	4,97	11,91	7,88	6,23	10,47	9,30	10,45	7,91	11,01	7,45	4,79	5,32	6,71	7,99	6,66	6,33	-	-	9,26	
2005/06	9,43	10,59	10,11	10,39	5,77	12,10	7,38	7,16	9,86	9,63	10,64	8,29	10,63	8,08	5,07	5,68	7,36	8,10	7,97	7,50	-	-	9,21	
2006/07	9,22	9,60	9,15	10,63	5,18	11,80	6,52	6,99	10,77	10,20	10,92	6,93	10,69	7,36	3,95	5,37	7,08	8,35	7,33	6,21	-	-	9,24	
2007/08	10,00	8,60	9,70	11,80	6,30	12,60	5,60	9,00	10,80	10,10	9,90	8,70	10,30	6,90	-	7,40	8,40	6,60	7,10	-	2,10	4,10	9,90	
2008/09	9,80	9,50	11,20	11,60	5,00	13,00	6,00	7,90	12,00	-	10,90	8,90	11,40	6,90	-	5,30	6,60	8,30	10,60	-	-	5,70	10,20	
2009/10 *	11,15	9,07	11,76	11,74	5,70	13,60	7,21	8,11	13,29	-	12,25	9,74	12,69	10,50	-	6,41	7,57	9,06	9,05	-	-	4,94	11,17	
Moy. 99/00 à 03/04	8,84	9,37	9,09	8,90	4,84	11,01	6,50	5,63	9,42	7,65	9,30	7,71	10,15	-	-	-	-	-	-	-	-	-	8,45	
Moy. 04/05 à 09/10	9,90	9,59	10,29	11,01	5,49	12,50	6,77	7,56	11,20	9,81	10,84	8,41	11,12	7,87	4,60	5,91	7,29	8,07	8,12	6,68	2,10	4,91	9,83	

* Données prévisionnelles

(1) Les rendements en Grèce et en Hongrie ne correspondent pas, pour 2008/09 et 2009/10, à la production sucrière. Ceci est lié au fait qu'une partie de la production sous quota a été réalisée dans un autre EM (travail à façon).

Sources : CE et FranceAgriMer - Avril 2009

Quotas 2007/08 - Quotas 2008/09 - Quotas 2009/10 - Quotas 2010/11

(en 1 000 tonnes, valeur blanc)

	ALL	AUT	DK	ESP	FIN	FRA *	GRE	ITA	PB	POR	RU	SUE	UEBL	HON	LET	LIT	POL	R. TCH	SLQ	SLN	BG	RO	UE 25 /27	
2007/08																								
Quotas de base	3 655,46	405,81	420,75	903,84	146,09	4 120,69	317,50	778,70	876,56	44,45	1 221,47	325,70	862,08	406,68	66,51	103,01	1 771,39	469,30	210,16	52,97	4,75	109,16	17 273,03	
Quotas additionnels / transitoires	-	-	31,72	-	-	-	-	110,21	54,88	-	-	17,72	20,22	-	-	8,00	1,09	5,63	5,87	-	-	-	255,34	
Abandons de quotas	-	-	-	16,68	56,09	-	158,80	24,86	-	19,50	-	-	-	108,09	66,51	-	-	102,47	70,13	52,97	-	-	676,10	
Total	3 655,46	405,81	452,47	887,17	90,00	4 120,69	158,70	864,05	931,44	24,95	1 221,47	343,42	882,30	298,59	0,00	111,01	1 772,48	372,46	145,90	0,00	4,75	109,16	16 852,27	
Total 2007/08 / Total 2006/07	0%	0%	8%	-2%	-38%	0%	-50%	11%	6%	-44%	0%	5%	2%	-27%	-100%	8%	0%	-21%	-31%	-100%	-	-	-2%	
2008/09																								
Quotas de base	3 655,46	405,81	452,47	887,17	90,00	4 120,69	158,70	753,84	931,44	24,95	1 221,47	343,42	882,30	298,59	0,00	111,01	1 772,48	372,46	145,90	0,00	4,75	109,16	16 742,06	
Abandons de quotas	757,20	54,79	80,08	256,58	9,00	683,66	-	245,47	126,55	15,00	165,00	50,23	206,07	193,17	-	20,76	366,87	-	33,58	-	4,75	4,48	3 273,22	
Total	2 898,26	351,03	372,38	630,59	81,00	3 437,03	158,70	508,38	804,89	9,95	1 056,47	293,19	676,24	105,42	0,00	90,25	1 405,61	372,46	112,32	0,00	0,00	104,69	13 468,84	
Total 2008/09 / Total 2007/08	-21%	-14%	-18%	-29%	-10%	-17%	0%	-41%	-14%	-60%	-14%	-15%	-23%	-65%	-	-19%	-21%	0%	-23%	-	-100%	-4%	-20%	
2009/10																								
Quotas de base	2 898,26	351,03	372,38	630,59	81,00	3 437,03	158,70	508,38	804,89	9,95	1 056,47	293,19	676,24	105,42	0,00	90,25	1 405,61	372,46	112,32	0,00	0,00	104,69	13 468,84	
Abandons de quotas				132,11																			132,11	
Total	2 898,26	351,03	372,38	498,48	81,00	3 437,03	158,70	508,38	804,89	9,95	1 056,47	293,19	676,24	105,42	0,00	90,25	1 405,61	372,46	112,32	0,00	0,00	104,69	13 336,73	
Total 2009/10 / Total 2008/09	0%	0%	0%	-21%	0%	0%	0%	0%	0%	0%	0%	0%	0%	0%	-	0%	0%	0%	0%	-	0%	0%	-1%	
2010/11																								
Quotas de base	2 898,26	351,03	372,38	498,48	81,00	3 437,03	158,70	508,38	804,89	9,95	1 056,47	293,19	676,24	105,42	0,00	90,25	1 405,61	372,46	112,32	0,00	0,00	104,69	13 336,74	
Total	2 898,26	351,03	372,38	498,48	81,00	3 437,03	158,70	508,38	804,89	9,95	1 056,47	293,19	676,24	105,42	0,00	90,25	1 405,61	372,46	112,32	0,00	0,00	104,69	13 336,74	
Total 2010/11 / Total 2009/10	0%	0%	0%	0%	0%	0%	0%	0%	0%	0%	0%	0%	0%	0%	-	0%	0%	0%	0%	-	0%	0%	0%	

* Dont DOM - 432 220 tonnes en 2010/11, 480 244 tonnes avant 2010/11

Source : CE et FranceAgriMer

PRODUCTION DE SUCRE DANS L'UE de 2007/08 à 2009/10

(en 1 000 tonnes, valeur blanc)

	ALL	AUT	DK	ESP	FIN	FRA	GRE	ITA	PB	POR	RU	SUE	UEBL	HON	LET	LIT	POL	R. TCH	SLQ	SLN	BG	RO	UE 25/27
2007/08																							
1. Production "fraîche" (1 000 t de sucre blanc)																							
a) de betteraves	3 919	342	380	711	101	4 445	78	772	892	14	1 049	354	873	265	-	125	1 919	354	136	-	4	95	16 829
b) de cannes	-	-	-	-	-	232	-	-	-	1	-	-	-	-	-	-	-	-	-	-	-	-	233
c) de mélasses	8	23	-	-	-	-	-	-	-	-	-	-	-	-	-	-	-	-	-	-	-	-	32
TOTAL	3 928	365	380	711	101	4 678	78	772	892	15	1 049	354	873	265	0	125	1 919	354	136	0	4	95	17 095
(2007/08 / 2006/07)	20%	-10%	1%	-31%	-22%	5%	-54%	18%	-2%	-54%	-9%	13%	2%	-25%	-100%	29%	13%	-25%	-34%	-100%	-	-	3%
2. Reports de 2006/07	30	18	5	52	13	74	0	89	8	0	190	0	0	8	0	0	29	8	4	0	0	0	525
3. Production (au sens du R 952/06 article 6)	3 958	383	385	763	114	4 751	78	861	899	15	1 239	354	873	272	0	125	1 948	362	140	0	4	95	17 620
4. Répartition de la production (1 000 t)																							
a) Production sous Quota (1)	3 162	351	385	763	87	3 381	78	835	806	15	1 057	308	763	269	-	96	1 533	335	140	-	4	94	14 463
b) Retrait	493	55	61	93	3	556	0	0	126	1	165	35	119	19	-	15	239	27	6	-	1	15	2 030
dont retrait produit	493	18	0	0	3	491	0	0	94	0	165	35	110	4	-	15	239	8	0	-	0	1	1 678
b) Hors Quota	303	14	0	0	24	879	0	0	0	0	17	10	0	0	-	14	175	19	0	-	0	0	1 454
2008/09																							
1. Production "fraîche" (1 000 t de sucre blanc)																							
a) de betteraves	3 646	386	397	608	69	4 097	157	498	863	-	1 192	324	722	105	-	68	1 285	415	116	-	-	112	15 063
b) de cannes	-	-	-	-	-	250	-	-	-	1	-	-	-	-	-	-	-	-	-	-	-	-	251
c) de mélasses	8	23	-	-	-	-	-	-	-	-	-	-	-	-	-	-	-	-	-	-	-	-	32
TOTAL	3 655	410	397	608	69	4 347	157	498	863	1	1 192	324	722	105	0	68	1 285	415	116	-	0	112	15 345
(2008/09 / 2007/08)	-7%	12%	4%	-15%	-31%	-7%	101%	-35%	-3%	-96%	14%	-8%	-17%	-60%	-	-45%	-33%	17%	-14%	-	-100%	18%	-10%
2. Reports de 2007/08	178	14	0	0	12	63	0	25	57	0	158	19	58	1	0	22	73	11	0	-	0	0	693
3. Production (au sens du R 952/06 article 6)	3 833	424	397	608	81	4 410	157	524	920	1	1 350	344	780	107	0	90	1 358	426	116	-	0	113	16 038
4. Répartition de la production (1 000 t)																							
a) Production sous Quota	2 898	351	372	600	81	3 207	157	508	805	1	1 056	293	676	105	-	90	1 337	372	112	-	-	105	13 129
b) Hors Quota	935	73	25	8	0	1 203	0	15	115	0	293	51	104	1	-	0	21	53	4	-	-	8	2 909
2009/10 *																							
1. Production "fraîche" (1 000 t de sucre blanc)						0																	
a) de betteraves	4 237	356	445	600	87	4 469	172	509	993	-	1 300	402	840	108	-	106	1 647	479	162	-	-	146	17 058
b) de cannes	-	-	-	-	-	463	-	-	-	1	-	-	-	-	-	-	-	-	-	-	-	-	463
c) de mélasses	8	25	-	-	-	-	-	-	-	-	-	-	-	-	-	-	-	-	-	-	-	-	33
TOTAL	4 245	381	445	600	87	4 931	172	509	993	1	1 300	402	840	108	-	106	1 647	479	162	-	0	146	17 555
(2008/09 / 2007/08)	14%	-7%	11%	-1%	20%	12%	9%	2%	13%	14%	8%	19%	14%	2%	-	35%	22%	13%	28%	-	-	23%	13%
2. Reports de 2008/09	116	6	0	8	0	43	0	15	1	0	158	8	49	0	-	0	0	3	3	-	-	1	412
3. Production (au sens du R 952/06 article 6)	4 362	387	445	608	87	4 974	172	524	994	1	1 458	410	889	108	-	106	1 647	482	165	-	-	147	17 967
4. Répartition de la production (1 000 t)																							
a) Production sous Quota	2 898	351	372	498	81	3 400	157	508	805	1	1 056	293	676	66	-	90	1 406	372	112	-	-	105	13 250
b) Hors Quota	1 464	36	73	110	6	1 574	15	16	189	0	402	117	213	3	-	16	241	110	53	-	-	42	4 677

(1) : Il s'agit en fait du quota disponible. Il représente le seuil de production de chaque Etat membre, auquel s'ajoute le quota additionnel. En revanche, il ne comprend pas le retrait produit. Il porte sur une période de 15 mois : soit une production augmentée d'un total de 448 000 t. Ce total se décompose de la façon suivante : 90 000 t de plus pour la France (Production DOM), 324 000 t de plus pour l'Espagne et 34 000 t de plus pour le Portugal.

* Chiffres prévisionnels

Source : CE et FranceAgriMer - Avril 2010

**Prix moyens du sucre blanc communautaire
jusqu'en janvier 2010**

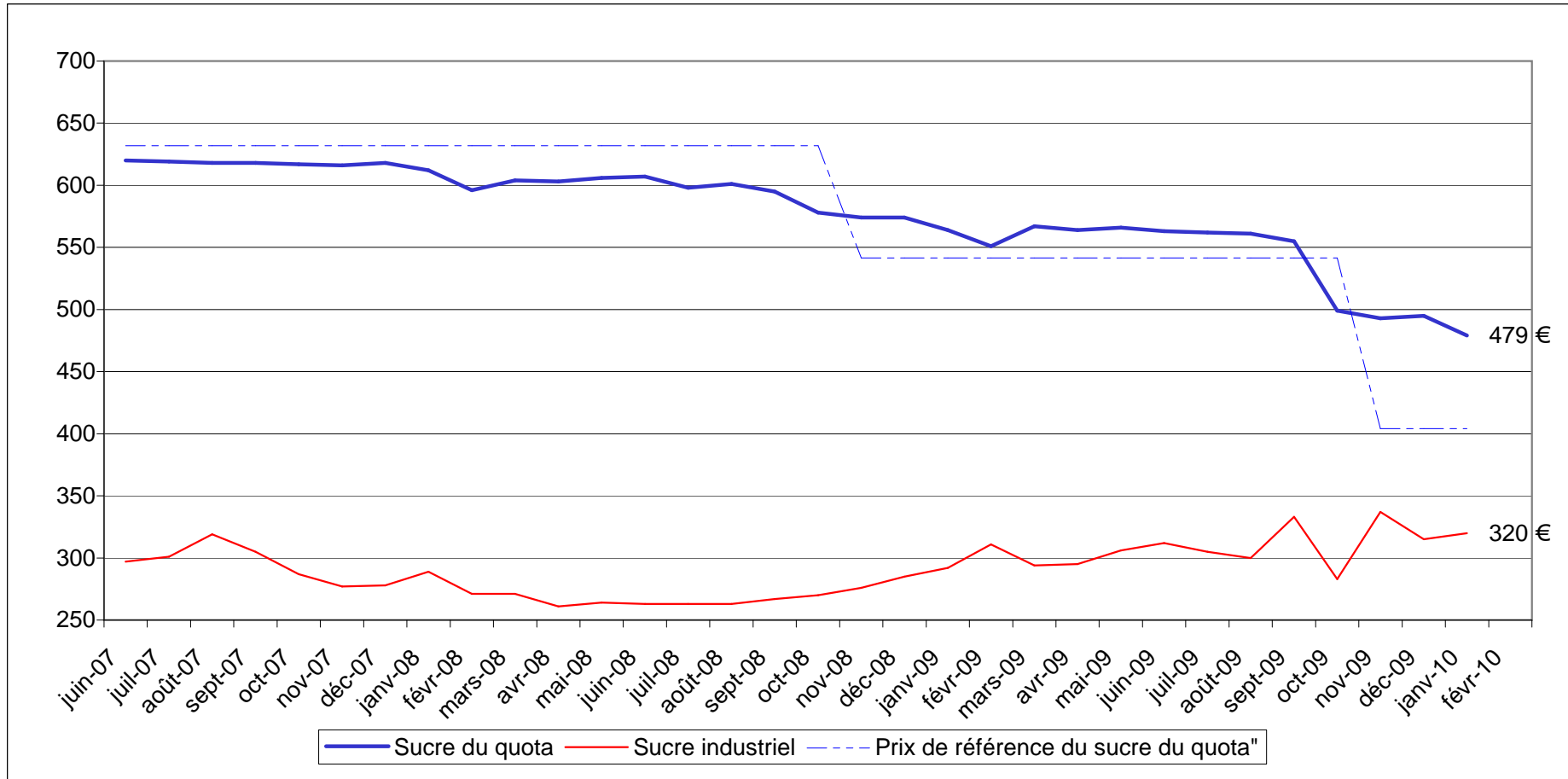
Règlement 318/06 et 952/06

Prix de vente moyen		
	Sucre du quota €/t	Sucre industriel €/t
juin-07	620	297
juillet-07	619	301
août-07	618	319
septembre-07	618	305
octobre-07	617	287
novembre-07	616	277
décembre-07	618	278
janvier-08	612	289
février-08	596	271
mars-08	604	271
avril-08	603	261
mai-08	606	264
juin-08	607	263
juillet-08	598	263
août-08	601	263
septembre-08	595	267
octobre-08	578	270
novembre-08	574	276
décembre-08	574	285
janvier-09	564	292
février-09	551	311
mars-09	567	294
avril-09	564	295
mai-09	566	306
juin-09	563	312
juillet-09	562	305
août-09	561	300
septembre-09	555	333
octobre-09	499	283
novembre-09	493	337
décembre-09	495	315
janvier-10	479	320

Prix de référence	
	Sucre du quota €/t
1er juillet 2006	631,9
1er octobre 2008	541,5
1er octobre 2009	404,4

Source : Commission européenne

Evolution des prix moyens du sucre blanc communautaire
d'octobre 2006 à janvier 2010 (en €/t)



Source : CE

III – La situation française

BILAN FRANCAIS

Note méthodologique

Le bilan français du sucre est, à l'instar du bilan communautaire, un **bilan d'approvisionnement ou bilan de consommation**, conformément à l'article 22 du règlement 952/06. Les remarques méthodologiques apportées en pages 20 et 21 de ce bulletin sont également vrais pour le bilan français. Il recense sur une période donnée (campagne de 12 mois), l'ensemble des emplois d'un produit donné (en l'occurrence le sucre) et les ressources mobilisées pour équilibrer ces emplois.

Il répartit le sucre par campagne de consommation ou d'utilisation et non par campagne de production (notamment du fait de la présence de sucre produit lors de la campagne précédente dans les stocks initiaux).

La plupart des postes du bilan français du sucre du quota comme du sucre hors-quota sont connus sur la base des déclarations des opérateurs (fabricants, utilisateurs de sucre, exportateurs et importateurs) et des services douaniers, à l'exception notable du poste 'Consommation intérieure' qui est estimé par différence avec les autres postes du bilan.

En toute rigueur ce que l'on appelle consommation de sucre lors d'une campagne ne correspond pas à l'utilisation finale de ce sucre pour au moins deux raisons :

- les emplois de sucre décrivent les volumes de sucre **achetés** sur le marché intérieur par les industries utilisatrices ou bien exportés sur le reste de l'UE et les pays-tiers. Or il peut y avoir un décalage de plusieurs mois entre l'achat et/ou la livraison de sucre et son utilisation finale, par exemple pour le sucre industriel ; les quantités de sucre vendues et livrées ne correspondent donc pas obligatoirement aux quantités de sucre utilisées ou incorporées lors d'une campagne.
- le sucre alimentaire livré sur le marché intérieur n'est pas totalement consommé, au sens alimentaire du terme. Comme tout produit alimentaire, une partie de ce sucre fait l'objet de pertes ou de non consommation.

I. Ressources

L'ensemble des **ressources** regroupe les stocks initiaux en début de campagne, la production disponible de sucre de la campagne, les importations de sucre en l'état et dans les produits transformés :

1. **Stock initial** : par définition il est nul pour le sucre hors-quota ; pour le sucre du quota il s'agit du sucre de la campagne précédente non vendu au 30 septembre, propriété des fabricants, des raffineurs ou des sucres détenus à l'intervention publique en France. Le stock initial en début de campagne est égal au stock à la fin de la campagne précédente.
2. **Report de sucre** : ressource du bilan du sucre du quota, il correspond au sucre hors quota de la campagne précédente non vendu et qui devient le premier sucre du quota de la campagne en cours. Ce poste peut inclure le cas échéant les quantités de sucre du quota ayant fait l'objet d'une décision de **retrait** lors de la campagne précédente.
3. **Production fraîche** : il s'agit de la production fraîche, qui diffère de la production réglementaire. Cette dernière s'obtient en ajoutant à la production fraîche le report du sucre hors quota de la campagne précédente et en déduisant la quantité de sucre hors quota qui sera reportée sur la campagne suivante. Elle comprend en outre les sirops de sucre destinés à la production d'éthanol (calculé en équivalent sucre). La production fraîche est répartie entre quota et hors quota. La production disponible sous quota correspond au total de la production fraîche sous quota (c'est-à-dire le quota quand celui-ci est intégralement produit moins le report). La production hors quota s'obtient ensuite par différence entre la production fraîche de la campagne et la production fraîche sous quota. La production fraîche de sucre fait l'objet d'estimations jusqu'en décembre à partir des surfaces betteravières et d'une estimation des rendements moyens. En mars de l'année suivante, une fois la campagne de production achevée, les estimations de production sont remplacées par le chiffre issu de la déclaration provisoire des fabricants. Enfin, en décembre, est disponible le chiffre définitif de production, toujours sur la base des déclarations obligatoires des fabricants.
4. **Importations de sucre en l'état** : estimées en cours de campagne à la fois sur la base des contingents préférentiels, des certificats demandés et sur la base des statistiques douanières mensuelles.

5. **Importations de sucre dans les produits transformés** : estimées en cours de campagne sur la base des quantités importées lors la campagne précédente. Elles regroupent en leur affectant un coefficient de teneur en sucre (fixé par la Commission) les importations de produits contenant du sucre. Elles sont ensuite définitivement fixées sur la base des données enregistrées par les services douaniers.

II . Emplois :

Les ressources précédentes permettent d'équilibrer les emplois (consommation) suivants : les exportations vers pays tiers (sucre en l'état et dans les produits transformés), les stocks de fin de campagne, le report de sucre hors quota, et les livraisons sur le marché intérieur

1. **Livraisons sur le marché intérieur** : elles comprennent le sucre destiné à la consommation humaine, le sucre hors quota destiné aux utilisations non alimentaires et à la production d'alcool

Sucre alimentaire : désigne le sucre du quota livré comme sucre alimentaire. En toute rigueur, il correspond aux ventes de sucre destiné à la consommation alimentaire et diffère de celle-ci par le fait qu'une partie du sucre alimentaire vendu n'est pas consommé (pertes). C'est le seul poste qui ne fait l'objet d'aucune déclaration. Estimé en cours de campagne, en général sur la base de la précédente campagne, il est ensuite obtenu par différence entre l'ensemble des ressources de sucre du quota et les utilisations connues de sucre du quota (les exportations et le stock final). Il prend en compte le sucre de bouche et le sucre incorporé dans les produits transformés, les ventes aux ménages et aux collectivités,

- 1.1 **Industries chimiques et pharmaceutiques** : volumes de sucre hors-quota livré comme sucre industriel aux industries chimiques, pharmaceutiques et de la levure. Il s'agit bien des quantités de sucre livrées et non des quantités de sucre utilisées par ces industries. Ce poste est estimé en cours de campagne sur la base des déclarations mensuelles de livraisons de sucre industriel par les fabricants. La période de référence est une campagne de 14 mois, du 1^{er} Octobre de l'année n au 30 novembre de l'année n+1.

- 1.2 **Producteurs d'alcool** : volumes de sucre (sirops) livrés en distilleries pour la production d'alcool (dont alcool carburant)

2. **Exportations vers pays tiers et livraisons vers l'UE de sucre en l'état** : estimées en cours de campagne sur la base des certificats demandés (quota et hors quota), voire du niveau des exportations de la campagne précédente, elles sont ensuite estimées sur la base des données enregistrées par les services douaniers (données mises à jour et définitivement fixées au bout de 12 mois). S'agissant des RUP (régions ultra périphériques de l'Europe), les quantités livrées font l'objet d'une déclaration et portent sur une période de référence allant du 1^{er} Octobre de l'année n au 31 décembre de l'année n+1.

3. **Exportations de sucre dans les produits transformés** : estimées en cours de campagne sur la base des quantités exportées lors la campagne précédente. Elles regroupent en leur affectant un coefficient de teneur en sucre les exportations de produits contenant du sucre. Elles sont ensuite estimées sur la base des données enregistrées par les services douaniers (données mises à jour et définitivement fixées au bout de 12 mois).

III . Stocks fin de campagne :

- Stock de fin de campagne : défini pour le sucre du quota, il est estimé en cours de campagne, et définitivement fixé lors de la campagne suivante sur la base des déclarations des fabricants
- Report : estimé en cours de campagne, il fait l'objet d'une déclaration de la part des fabricants au plus tard le 15 avril de la campagne. Le report peut donc être connu dans les mois suivants.

BILANS FRANCAIS DE SUCRE

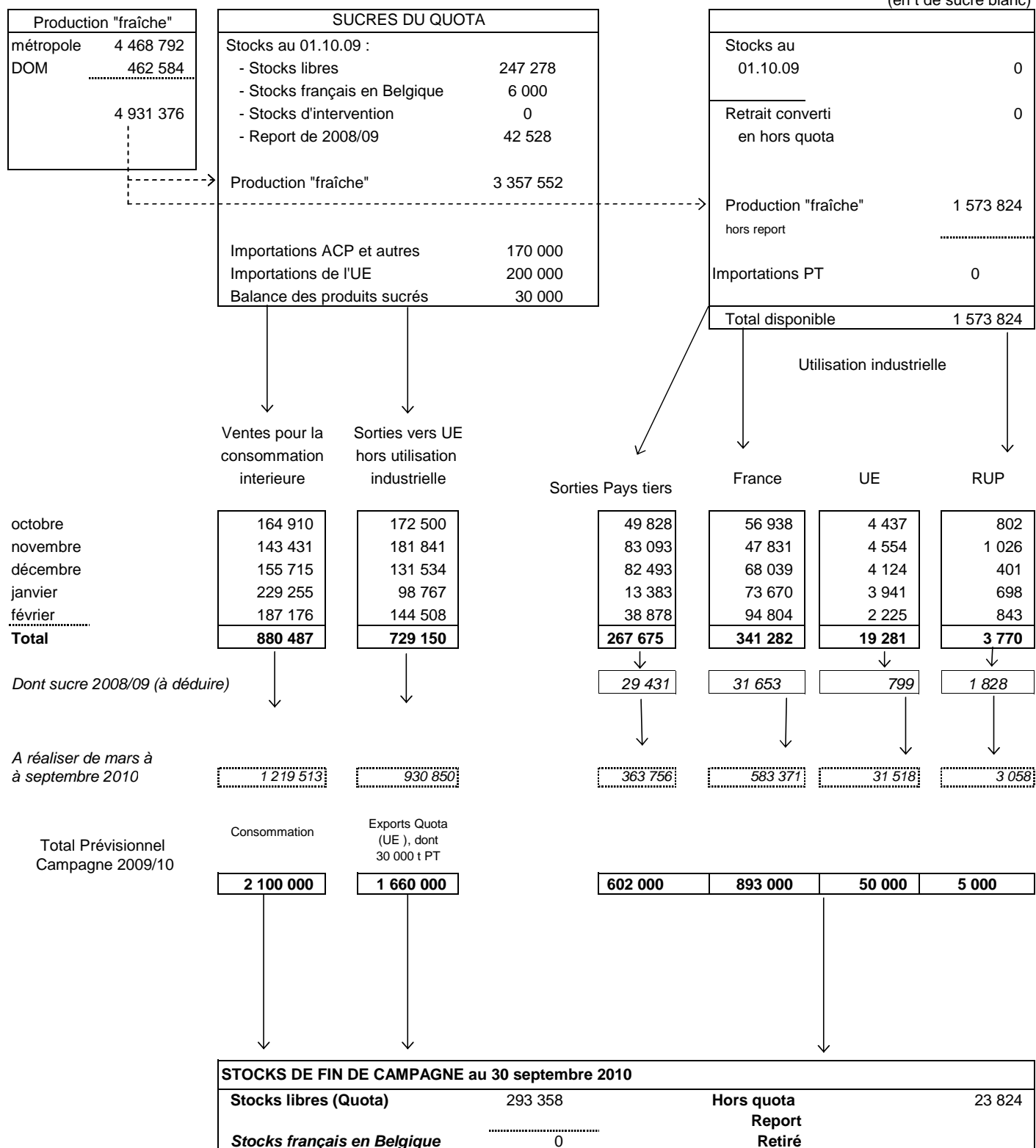
(en 1 000 tonnes, valeur blanc)

	2007/08 (Octobre- Septembre)			2008/09 (Octobre- Septembre) (1)			2009/10 (Octobre- Septembre) (1) Prévisionnel		
	Quota	Hors quota	Total	Quota	Hors quota	Total	Quota	Hors quota	Total
I - RESSOURCES									
1 - Stocks au 1^{er} octobre	393	0	393	309	0	309	253	0	253
- libres	386	0	386	304	0	304	253	0	253
- stocks français en Belgique	8		8	6		6	0		0
- intervention	0		0	0		0	0		0
2 - Report	74		74	63		63	43		43
3 - Production	3 799	879	4 677	3 144	1 203	4 347	3 358	1 574	4 931
- Métropole	3 567	879	4 445	2 894	1 203	4 097	2 914	1 555	4 469
- DOM	232		232	250		250	443	19	463
- Retrait converti en hors Quota	-483	483	0						
4 - Importations de sucre en l'état	401		401	427	2	429	370	0	370
3.1. Importations ACP et autres	134		134	207	2	209	170	0	170
3.2. Importations de l'UE	267		267	220		220	200		200
5 - Importations de sucre sous forme de produits transformés	737		737	719		719	720		720
TOTAL DES RESSOURCES	4 921	1 362	6 283	4 663	1 205	5 867	4 743	1 574	6 317
II - EMPLOIS									
1 - Livraisons sur le marché intérieur	2 078	1 107	3 185	2 110	763	2 873	2 100	893	2 993
1.1. Sucre alimentaire	2 078		2 078	2 110		2 110	2 100		2 100
1.2. Sucre pour Alcool et Ethanol		832	832		567	567		698	698
1.3. Sucre pour Chimie et Pharmacie		275	275		195	195		195	195
2 - Exportations de sucre en l'état	1 835	200	2 035	1 616	398	2 014	1 660	657	2 317
2.1. Exportations vers l'UE (hors Belgique)	1 349	180	1 529	1 517	42	1 560	1 630	50	1 680
2.2. Exportations vers les pays tiers	486	8	494	99	351	450	30	602	632
- avec restitutions	486		486	0		0	0		0
- sans restitutions							30		30
- sucre hors quota		8			351	351		597	597
2.3. Livraisons RUP		12	12		5	5		5	5
3 - Exportations de sucre sous forme de produits transformés	690		690	682		682	690		690
TOTAL DES UTILISATIONS	4 603	1 307	5 910	4 408	1 161	5 569	4 450	1 550	6 000
III - STOCKS AU 30 SEPTEMBRE									
- libres	304	0	304	254	0	254	293	0	293
- intervention	0	0	0	0	0	0	0	0	0
- report / retrait	8	55	63	0	44	44	0	24	24
- stocks français en Belgique	6	0	6	0	0	0	0	0	0
TOTAL DES STOCKS AU 30 SEPTEMBRE	317	55	372	254	44	298	293	24	317

(1) Les différences qui peuvent être constatées entre les différents totaux sont liés à des écarts d'arrondis.

**DIAGRAMME DE GESTION
DE LA CAMPAGNE SUCRIERE FRANCAISE 2009/10
1^{er} octobre 2009 - 30 septembre 2010**

(en t de sucre blanc)



Source : Douanes, FranceAgriMer

**BILANS FRANCAIS MENSUELS -
ESTIMATION DES VENTES POUR LA CONSOMMATION INTERIEURE
Campagne 2009/10**

(en t de sucre blanc)

	TOTAL 01.10.08 30.09.09	OCTOBRE 2009	NOVEMBRE 2009	DECEMBRE 2009	JANVIER 2010	FEVRIER 2010	TOTAL 01.10.09 28.02.10
I - APPORTS SUR LE MARCHÉ							
a) Mises sur le marché par les fabricants (y compris sucre industriel et intervention)	4 491 483	415 859	416 355	414 324	398 483	400 548	2 045 569
b) Importations de l'UE :							
- en l'état	220 167	22 509	16 289	16 596	15 578	37 661	108 633
- produits transformés	655 138	58 495	50 211	55 478	45 212	50 551	259 947
c) Importations des pays tiers :							
- en l'état	206 850	2 362	26 384	1 269	2 019	26 641	58 675
- produits transformés	63 972	5 258	4 614	4 930	5 373	4 570	24 745
TOTAL	5 637 610	504 483	513 853	492 597	466 665	519 971	2 497 569
II - EXPORTATIONS							
a) Sur l'UE :							
- en l'état	1 620 353	177 739	187 421	136 059	103 406	147 576	752 201
- dont sucre industriel	55 762	4 437	4 554	4 124	3 941	2 225	19 281
- dont RUP	4 805	802	1 026	401	698	843	3 770
- produits transformés	564 372	44 260	42 422	40 360	38 730	41 578	207 350
b) Sur pays tiers :							
- en l'état (y compris Hors quota)	393 981	49 828	83 093	82 493	13 383	38 878	267 675
- produits transformés	117 796	10 808	9 655	9 931	8 221	9 959	48 574
TOTAL	2 696 502	282 635	322 591	268 843	163 740	237 991	1 275 800
III - LIVRAISONS MARCHÉ INTERIEUR (I - II)	2 941 108	221 848	191 262	223 754	302 925	281 980	1 221 769
- Métropole (1)	2 055 310	161 690	140 777	152 464	226 325	184 612	865 868
- DOM	37 889	3 220	2 654	3 251	2 930	2 564	14 619
- Sucre industriel	847 909	56 938	47 831	68 039	73 670	94 804	341 282

(1) Les chiffres indiqués ne comprennent pas le sucre industriel

Sources : Douanes et FranceAgriMer

**EVOLUTION DES VENTES POUR LA CONSOMMATION INTERIEURE (1)
JUSQU'AU MOIS DE FEVRIER 2010**

(en t de sucre blanc)

MOIS	CAMPAGNE 2004/05		CAMPAGNE 2005/06		CAMPAGNE 2006/07		CAMPAGNE 2007/08		CAMPAGNE 2008/09		MOYENNE 5 CAMPAGNES		CAMPAGNE 2009/10	
	Ventes du mois	Ventes cumulées	Ventes du mois	Ventes cumulées	Ventes du mois	Ventes cumulées	Ventes du mois	Ventes cumulées	Ventes du mois	Ventes cumulées	Ventes du mois	Ventes cumulées	Ventes du mois	Ventes cumulées
octobre	231 614	231 614	207 011	207 011	242 586	242 586	277 897	277 897	182 209	182 209	228 263	228 263	(2) 221 848	221 848
novembre	197 634	429 248	170 828	377 839	215 631	458 217	258 671	536 568	268 454	450 663	222 244	450 507	(2) 191 262	413 110
décembre	160 281	589 529	178 363	556 202	212 653	670 870	210 815	747 383	123 162	573 825	177 055	627 562	(2) 223 754	636 864
janvier	161 833	751 362	133 990	690 192	247 642	918 512	250 328	997 711	227 994	801 819	204 357	831 919	(2) 302 925	939 789
février	162 815	914 177	171 594	861 786	226 698	1 145 210	235 089	1 232 800	(2) 255 191	1 057 010	210 277	1 042 197	(2) 281 980	1 221 769
mars	172 967	1 087 144	164 864	1 026 650	210 777	1 355 987	276 233	1 509 033	(2) 261 317	1 318 327	217 232	1 259 428		
avril	171 476	1 258 620	142 619	1 169 269	231 163	1 587 150	273 326	1 782 359	(2) 281 501	1 599 828	220 017	1 479 445		
mai	192 747	1 451 367	230 728	1 399 997	245 963	1 833 113	257 503	2 039 862	(2) 286 090	1 885 918	242 606	1 722 051		
juin	189 702	1 641 069	162 471	1 562 468	286 180	2 119 293	271 703	2 311 565	(2) 275 107	2 161 025	237 033	1 959 084		
juillet	177 676	1 818 745	188 394	1 750 862	186 153	2 305 446	231 072	2 542 637	(2) 304 995	2 466 020	217 658	2 176 742		
août	210 959	2 029 704	164 166	1 915 028	218 919	2 524 365	250 973	2 793 610	(2) 245 799	2 711 819	218 163	2 394 905		
septembre	206 811	2 236 515	214 262	2 129 290	238 000	2 762 365	358 913	3 152 523	(2) 229 289	2 941 108	249 455	2 644 360		

(1) Les chiffres indiqués incluent les tonnages utilisés en tant que sucre industriel

(2) Chiffres encore provisoires.

Source : FranceAgriMer

**EVOLUTION DES VENTES POUR LA CONSOMMATION INTERNE (1)
EN CUMUL MOBILE SUR DOUZE MOIS JUSQU'AU MOIS DE FEVRIER 2010**

(en t de sucre blanc) en t de sucre blanc)

MOIS	ANNEE 2004	ANNEE 2005	ANNEE 2006	ANNEE 2007	ANNEE 2008	ANNEE 2009	ANNEE 2010
janvier	2 276 168	2 220 130	2 175 345	2 357 610	2 841 564	2 956 631	(2) 3 079 078
février	2 259 734	2 231 042	2 184 124	2 500 304	2 849 955	(2) 2 976 733	(2) 3 105 867
mars	2 281 301	2 192 648	2 176 021	2 458 627	2 915 411	(2) 2 961 817	
avril	2 298 067	2 174 465	2 147 164	2 547 171	2 957 574	(2) 2 969 992	
mai	2 325 360	2 171 512	2 185 145	2 769 155	2 969 114	(2) 2 998 579	
juin	2 294 752	2 185 970	2 157 914	2 686 115	2 954 637	(2) 3 001 983	
juillet	2 297 042	2 171 485	2 168 632	2 683 874	2 999 556	(2) 3 075 906	
août	2 281 204	2 226 643	2 121 839	2 738 627	3 031 610	(2) 3 070 732	
septembre	2 233 956	2 236 515	2 129 290	2 762 365	3 152 523	(2) 2 941 108	
octobre	2 240 224	2 211 912	2 164 865	2 797 676	3 056 835	(2) 2 980 747	
novembre	2 247 182	2 185 106	2 209 668	2 840 716	3 066 618	(2) 2 903 555	
décembre	2 220 795	2 203 188	2 243 958	2 838 878	2 978 965	(2) 3 004 147	

(1) Les chiffres indiqués incluent les tonnages utilisés en tant que sucre industriel.

(2) Chiffres encore provisoires.

Source : FranceAgriMer

**ETAT DES STOCKS DE SUCRE DETENUS EN FRANCE PAR LES FABRICANTS -
2009/2010
(au dernier jour de chaque mois)**

	SEPTEMBRE 2009	OCTOBRE 2009	NOVEMBRE 2009	DECEMBRE 2009	JANVIER 2010	FEVRIER 2010
I - SUCRES LIBRES (Quota et importés)						
- Métropole	847 248	2 086 663	2 653 211	2 459 028	2 333 087	2 094 813
- Réunion	61 481	86 613	112 560	187 384	108 007	87 818
- Antilles	7 578	6 326	5 157	4 122	3 261	5 663
Total	916 307	2 179 602	2 770 928	2 650 534	2 444 355	2 188 294
Dont production de la campagne suivante	669 946					
II - INTERVENTION						
- Entrées						
- Sorties						
Total						
III AUTRES SUCRES						
-Sucres reportés	42 528	0		0	0	0
-Sucres hors quota	64 714	-28 686	411 259	1 228 279	1 087 262	945 863
-Sucres retirés	0	0	0	0	0	0
-Sucres sous régime de perfectionnement actif	6 876	6 529	6 532	6 293	6 129	5 974
III - STOCK TOTAL	1 030 425	2 157 445	3 188 719	3 885 106	3 537 746	3 140 131

Source : FranceAgriMer

IV– La situation des DOM