

FranceAgriMer

Marché du sucre / campagne 2009/10
statistiques d'avril 2010 / n° 474



> édition de juillet 2010



BULLETIN N°474

Juillet 2010

Statistiques d'avril 2010

SOMMAIRE

I – LA SITUATION MONDIALE

Faits et Chiffres – juin 2010.....	5
Spot et terme proche à Londres et à New York (septembre 1999 à juin 2010)	9
Evolution des cours et prime du blanc depuis juillet 2009.....	10
Cours mondiaux sur les marchés de Londres et New York :	
. Spot : Moyenne mensuelle et évolution quotidienne – juin 2010	11
.Termes : Moyennes mensuelles et évolution quotidienne - juin 2010.....	13
Evolution de la production et de la consommation mondiale de sucre.....	15

II- LA SITUATION COMMUNAUTAIRE

Actualité communautaire – juin 2010	17
Règlements votés en comités de gestion – juin 2010	18
Bilans communautaires de sucre 2007/08, 2008/09 et 2009/10 (prévisionnels).....	21
Surfaces betteravières et rendements de l'UE de 1995/96 à 2010/11	22
Quotas 2007/08 – Quotas 2008/09 – Quotas 2009/10 – Quotas 2010/11	23
Production de sucre dans l'UE de 2007/08 à 2009/10	24
Prix moyens du sucre blanc communautaire jusqu'en avril 2010.....	25

III - LA SITUATION FRANCAISE

Bilans français 2007/08, 2008/09 et 2009/10 (prévisionnels).....	30
Diagramme prévisionnel de gestion de la campagne 2009/10.....	31
Bilans mensuels, estimation des ventes pour la consommation intérieure - Campagne 2009/10 jusqu'en avril 2010.....	32
Consommation intérieure : Evolution des ventes jusqu'en avril 2010	33
Consommation intérieure : Ventes, en cumul mobile, jusqu'en avril 2010	34
Etat des stocks de sucre détenus en France par les fabricants – Campagne 2009/10	35

IV - LA SITUATION DES DOM

Bilans 2007/08, 2008/09 et 2009/10 (prévisionnels).....	37
Production 2007/08, 2008/09 et 2009/10.....	38
Exportations de sucre des DOM (Antilles et Réunion) par destinations	39
Importations de sucre des DOM (Antilles et Réunion) par origines	40
Exportations mensuelles de sucre par nature (NC)	41
Importations mensuelles de sucre par nature (NC)	42

V - LES ECHANGES DE SUCRE EN L'ETAT

Echanges intra-communautaires de la France :

- . Importations en provenance des pays de l'UE jusqu'en avril 2010..... 44
- . Exportations vers les pays de l'UE jusqu'en avril 2010 45

Echanges de la France avec les pays tiers :

- . Importations par pays d'origine en avril 2010 46
- . Exportations par pays de destination en avril 2010 47

Certificats délivrés en France pour l'exportation de sucre..... 51

VI - LES ECHANGES FRANCAIS DE PRODUITS SUCRES

- Produits sucrés :

- . Importations en provenance de l'UE et des pays tiers jusqu'en avril 2010..... 53
- . Exportations vers l'UE et les pays tiers jusqu'en avril 2010..... 54

- Sucre incorporé (évaluation) :

- . Importations en provenance de l'UE et des pays tiers jusqu'en avril 2010..... 55
- . Exportations vers l'UE et les pays tiers jusqu'en avril 2010..... 56
- . Solde des échanges en avril 2010..... 57

VII - LES ECHANGES FRANCAIS DE MELASSES

- Bilan des échanges avec l'UE et les pays tiers jusqu'en avril 2010..... 59
- Importations en provenance des pays de l'UE jusqu'en avril 2010..... 60
- Exportations vers les pays de l'UE jusqu'en avril 2010..... 61

VIII – PRODUCTION ET ECOULEMENT D'ALCOOL ETHYLIQUE

- Evolution comparée des cours du sucre, de l'éthanol (Brésil) et du pétrole (mondial) 63
- Bilans d'alcool éthylique UE – 2007, 2008 et 2009..... 64
- Production 2009 : Répartition par Etat membre et par origine..... 65
- Utilisation 2009 : Répartition par Etat membre et par destination..... 66
- Importations de l'UE par pays d'origine en 2008 et 2009..... 67
- Production, utilisations et importations de l' UE - Evolution depuis 2004 68
- Bilans d'alcool éthylique France – 2008 et 2009 69
- Production d'alcool éthylique en France – 2010 (1^{er} trimestre) 71
- Production d'alcool éthylique en France – 2010 (1^{er} trimestre) 73
- Importations et exportations d'alcool éthylique – France 2007 à avril 2010 74

Reproduction et utilisation autorisées avec mention de la source

I – La situation mondiale

Faits et chiffres¹

Juin 2010

Australie

Production :

- La production de sucre en 2010/11 est maintenant estimée par ABARE à 4,6 Mt, 4 % de moins que la précédente estimation réalisée en mars à 4,8 Mt. Cela reste en hausse de 1,9 % par rapport à 2009/10 (4,519 Mt), la progression de la récolte de canne, attendue à 33,8 Mt (contre 31,4 Mt en 2009), permettant de compenser un recul des rendements. Les exportations australiennes de sucre devraient atteindre 3,3 Mt en 2010/11, contre 3,249 Mt en 2009/10 (FO Licht du 22 juin 2010).

Brésil

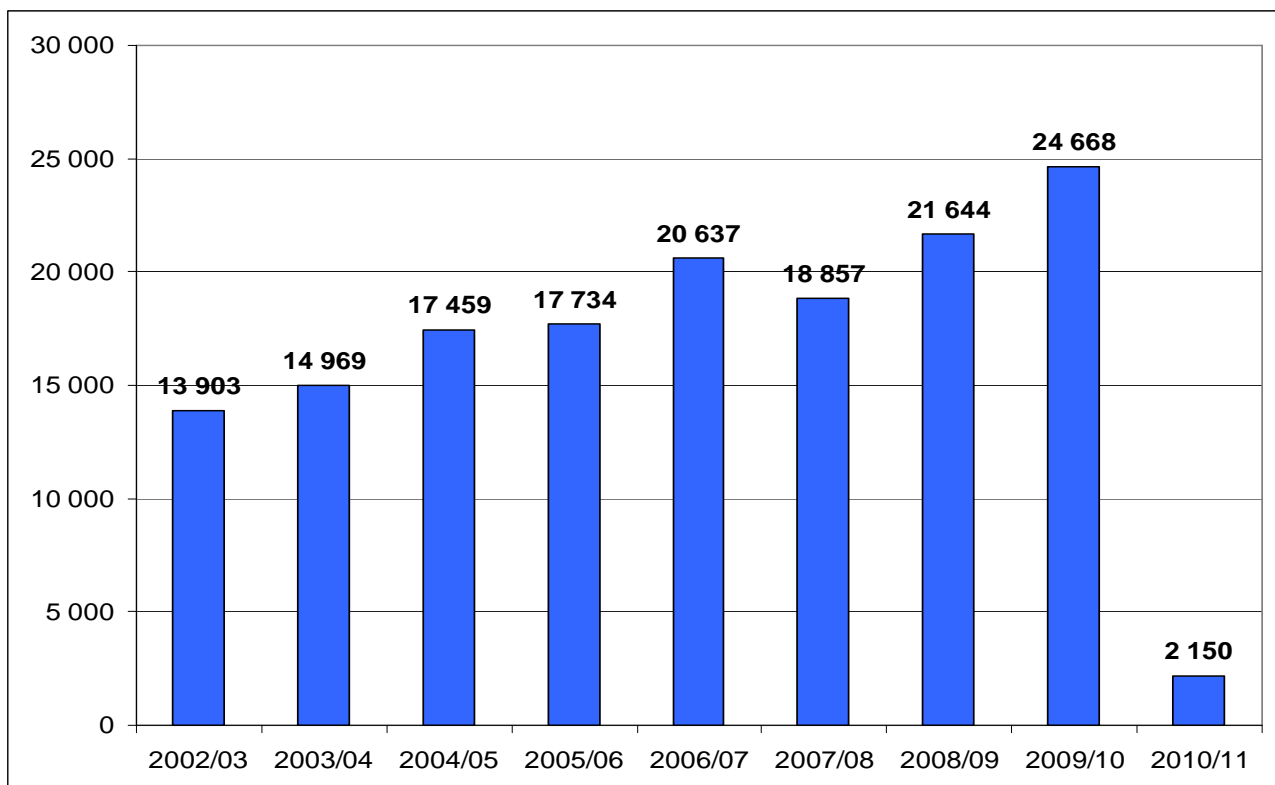
Production :

- La production sucrière s'est élevée à 2,595 Mt en avril 2010 contre 1,741 Mt en avril 2009. Le total de la campagne 2009/10 (mai 2009 à avril 2010) s'établit donc à 35,6 Mt, contre 34,755 Mt en 2008/09 (FO Licht du 1^{er} juillet 2010).

Exportations :

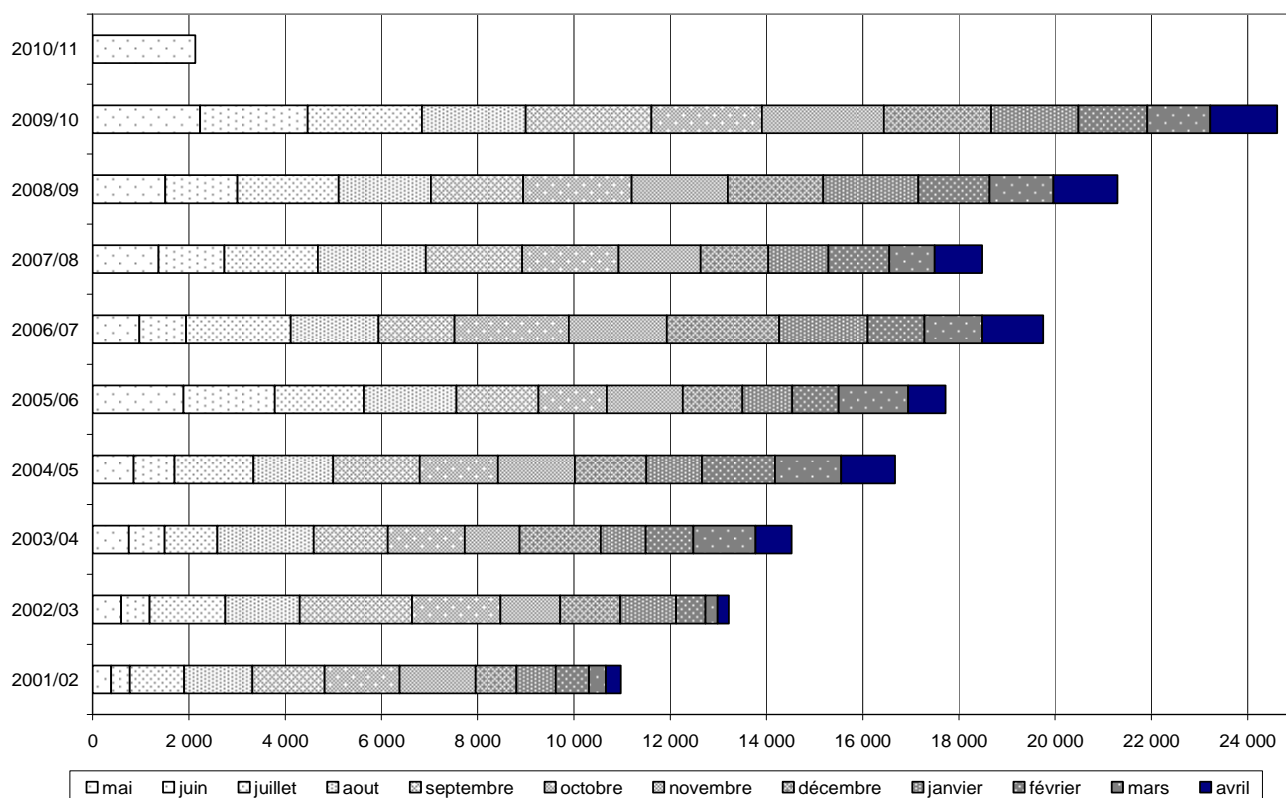
- Les exportations brésiliennes de sucre se sont élevées à 2,152 Mt en mai 2010 (contre 2,197 Mt en mai 2009), dont 417 700 tonnes de sucre blanc (contre 578 100 tonnes en mai 2009). Le total des exportations (provisoire) de sucre pour la campagne 2009/10 s'établit à 24,668 Mt. Les exportations totales de sucre s'étaient élevées à 21,644 Mt en 2008/09 et 18,857 Mt en 2007/08. Les principaux pays de destination du sucre brut brésilien en mai 2010 ont été la Russie (666 300 tonnes) et la Malaisie (179 500 tonnes). Les principaux pays de destination du sucre blanc ont été le Yémen (45 200 tonnes) et le Nigéria (27 000 tonnes) (FO Licht du 14 juin 2010).

Les exportations brésiliennes de sucre de 2002/03 à 2010/11 (mai 2010) (1 000 t)



¹ Les quantités de sucre indiquées sont exprimées, sauf indication contraire, en valeur brut.

Exportations brésiliennes de sucre (répartition mensuelle) de 2001/02 à 2009/10 (1 000 t)



Chine

Production :

- La production cumulée depuis le début de l'année à mai 2010 s'établit à 7,96 Mt, contre 9,71 Mt de janvier à mai 2009 (FO Licht du 11 juin 2010).

Divers :

- Le pays risque de devoir faire face à un manque d'approvisionnement de l'ordre de 800 000 tonnes durant le second semestre de l'année 2010 selon Liu Hande, vice président de l'Association Chinoise de sucre. En effet, pour une consommation de sucre de 14 Mt, valeur blanc, le total des approvisionnements ne dépasserait pas 13,2 Mt (10,7 Mt de production, 2 Mt de stock et 500 000 tonnes d'importations). L'écart entre consommation et approvisionnements pourrait atteindre 1 Mt entre 2010/11 (production attendue à 12,7 mt et consommation comprise entre 14,7 et 15 Mt) (FO Licht du 3 juin 2010).

- Le gouvernement va à nouveau procéder à une revente de sucre blanc par adjudication à partir des stocks de réserve, pour 100 000 tonnes, le 6 juillet prochain. Le prix minimum a été fixé à 4 000 yuans la tonne. Lors de la dernière vente organisée le 28 avril, le prix moyen avait été de 4 945 yuans la tonne. Jusqu'ici, le pays a revendu 1,2 Mt de sucre par adjudication en 2009/10 (FO Licht du 28 juin 2010).

Etats-Unis

Bilan 2009/10 :

- La production cumulée d'octobre 2009 à avril 2010 s'établit 6,33 Mt, contre 6,2 Mt un an plus tôt. La production 2008/09 avait été de 6,83 Mt et de 7,4 Mt en 2007/08 (Fo Licht du 11 juin 2010).

Importations:

- Les importations américaines de sucre cumulées depuis le début de la campagne à la fin avril 2010 s'élevaient à 1,39 Mt en recul par rapport à 2008/09 (1,76 Mt). Elles avaient été de 2,794 Mt en 2008/09 et de 2,383 Mt en 2007/08. Les principaux pays d'origine du sucre brut d'octobre 2009 à avril 2010 ont été le Brésil (150 128 tonnes) et la République Dominicaine (149 158 tonnes). Les principaux pays d'origine du sucre blanc ont été le Mexique (169 747 tonnes) et le Guatemala (43 592 tonnes) (Fo Licht du 11 juin 2010).

Inde

Production :

- L'Etat du Maharashtra espère mettre en œuvre 72,5 Mt de canne en 2010/11 (Oct/Sep) pour une production 8,5 Mt de sucre blanc, contre une précédente estimation de 8 Mt, et 7,2 Mt en 2009/10. Ceci est la conséquence d'une progression conjointe des surfaces et des rendements. Les surfaces plantées s'élevaient à 886 000 ha au 3 juin dernier (*Fo Licht du 4 juin 2010*).
- Les surfaces plantées en canne dans l'Etat de Uttar Pradesh pourraient augmenter de 20 % en 2010/11 et atteindre 1,8 M ha, d'après C. B. Patodia, président de l'Association des sucreries en Uttar Pradesh La production sucrière pourrait augmenter de 35 % et atteindre 7 Mt, contre 5,2 Mt en 2009/10(*Fo Licht du 15 juin 2010*).
- La récolte de canne devrait être supérieure aux capacités des sucreries dans l'Etat du Maharashtra en 2010/11. Harshvardhan Patil, ministre de l'Etat, a ainsi estimé la quantité de canne qui ne sera pas récoltée à 10 Mt. La récolte est attendue à 85 Mt (pour une surface plantée de 1 M ha). Il y avait 126 sucreries en opération en 2009/10 et le gouvernement d'Etat prévoit de remettre en état de fonctionnement 20 à 22 sucreries en 2010/11 sur les 67 en inactivité actuellement. Harshvardhan Pat a ajouté qu'il était moins onéreux d'en remettre plus en état que de payer une compensation, estimée à 3,5 milliards de roupies, aux planteurs pour les 10 Mt de canne qui ne seront pas mises en œuvre. En 2009/10, le Maharashtra a produit 7,09 Mt, valeur blanc, de sucre à partir d'une récolte de 66,5 Mt de canne, à un taux de sucre de 11,54 % (*Fo Licht du 17 juin 2010*).
- Depuis le début de la campagne le 1er octobre 2009 au 15 juin, la production indienne s'élève à 18,6 Mt, valeur blanc, en hausse de 39 % par rapport à la même période de la précédente campagne (14,2 Mt) d'après l'Indian Sugar Mills Association (ISMA). La production des deux principaux Etats producteurs, le Maharashtra et l'Uttar Pradesh, sont respectivement en hausse de 54% et de 26,8%. L'estimation de la production indienne 2009/10 de l'ISMA est de 18,7 Mt, valeur blanc (*Fo Licht du 1^{er} juillet 2010*).

Importations :

- Les importations de sucre se seraient élevées à 140 000 tonnes (uniquement du sucre brut) contre 178 000 tonnes en avril et 420 000 tonnes en mars. Le total cumulé depuis le début de la campagne 2009/10 (Oct/Sep) s'élève à 3,3 Mt, dont 2,6 Mt de sucre brut. Le pays ne devrait pas importer plus de 300 à 400 000 tonnes d'ici la fin de la campagne. Les contrats d'importation d'ores et déjà annulés ont porté sur 500 000 tonnes (*Fo Licht du 3 juin 2010*).

Divers :

- Les stocks de sucre au 1er mai dernier étaient estimés à 11,4 Mt, en recul de 36% par rapport au 1^{er} mai de l'année précédente (17,8 Mt). Ce niveau a été jugé suffisant pour faire face à la consommation domestique pour les 5 prochains mois. Les stocks étaient à 3,2 Mt en début de campagne au 1^{er} octobre 2009, contre 10 Mt un an plus tôt (*Fo Licht du 31 mai 2010*).
- Le ministre de l'agriculture a indiqué que le gouvernement fédéral ne procédera pas à la mise en place d'un droit de douane de 40 % sur les importations de sucre blanc notamment à cause de la hausse récente des prix domestiques (*Fo Licht du 15 juin 2010*).
- L'ISMA a revu son estimation du bilan 2009/10 et estime le stock de fin de campagne à 4,9 Mt, valeur blanc, bien au dessus de l'estimation livrée par le ministère un mois plus tôt de 2 Mt. Le total des ressources en 2009/10 est estimé à 27,4 Mt, valeur blanc (dont 18,7 Mt de production et 5,7 Mt d'importations) (*Fo Licht du 15 juin 2010*).

Indonésie

Production :

- Afin d'augmenter la production nationale de sucre et ne plus dépendre des importations, le gouvernement indonésien devrait investir 24 300 milliards de roupies (2,16 milliards d'euros) afin d'augmenter les ... surfaces plantées en canne ... de 300 000 hectares et réhabiliter les raffineries trop vieilles, indique Alex Retraubun, le vice-ministre de l'Industrie. D'ici à 2014, la production devrait plus que doubler, à 5,7 Mt, contre 2,55 Mt aujourd'hui, pour une consommation de 4,85 Mt. « Nous avons déjà reçu des propositions de 45 compagnies pour ouvrir de nouvelles plantations sur les terres allouées par le gouvernement », se félicite, Benny Wahyudi, le directeur général à l'Agriculture et aux Produits chimiques du ministère.... « De nouvelles plantations (devraient voir le jour) vers le milieu de l'année ». Elles devraient se situer dans les provinces du Sulawesi du Sud-est, de Lampung, de Sumatra du Sud, de Papouasie et du Nusa Tenggara occidentale. L'Indonésie possède aujourd'hui 61 unités de production sucrière, dont 51 détenues par l'Etat. Le gouvernement espère en construire douze supplémentaires (*Article paru sur le site l'usine nouvelle» le 20 mai 2010*).
- La production de sucre en 2010/11 pourrait être inférieure à 2,7 Mt, valeur blanc, d'après le ministre de l'agriculture. La précédente estimation livrée au début du mois avait été de 2,99 Mt, mais les fortes pluies ont eu pour conséquence un recul du taux de sucre. La production avait été de 2,6 Mt en 2009/10. Si cette estimation se vérifie, le pays pourrait devoir importer 2,5 Mt (*Fo Licht du 28 juin 2010*).

Mexique

Production :

- D'après le syndicat des planteurs, la production de sucre depuis le début de la campagne 2009/10 (en novembre) au 29 mai 2010, s'élève à 4,731Mt, en recul de 4,1 % par rapport à la campagne précédente (*Fo Licht du 3 juin 2010*).

- La campagne 2009/10 est maintenant quasiment achevée. La production de sucre au 26 juin 2010 atteignait 4,817 Mt, contre 4,963 à la fin juin 2010 (*Fo Licht du 29 juin 2010*).

Pakistan

Divers :

- La compagnie d'Etat, la Trading Corporation of Pakistan (TCP), a acheté 100 000 tonnes de sucre blanc à 558 \$/t (cif) à l'issue d'une adjudication. Le total de sucre blanc acheté par la TCP depuis le début de la campagne 2009/10 s'élève maintenant à 825 000 tonnes (*Fo Licht du 31 mai 2010*).

Philippines

Production :

- La production de sucre pour 2009/10 est en net recul. Elle est estimée à 1,97 Mt, contre une précédente estimation de 2,18 Mt, à cause de conditions climatiques difficiles (sécheresse). Le pays devrait donc importer 100 000 tonnes supplémentaires (en plus de 150 000 tonnes déjà contractualisées). Depuis 2006, c'est la première fois que le pays doit importer du sucre (*Fo Licht du 10 juin 2010*).

Russie

Production :

- Les surfaces ensemencées en betterave atteignent 1,1 M ha au 9 juin 2010, soit 100 000 ha de plus que ce qui était initialement prévu. La surface ensemencée avait été de 822 000 ha en 2009 (*FO Licht du 11 juin 2010*).

- La Russie a produit 1,346 Mt de sucre blanc à partir de sucre brut importé du 1^{er} janvier au 21 juin 2010, contre 1,07 Mt sur la même période de l'année dernière. Les raffineries ont mis en œuvre, à cette date, 1,394 Mt de sucre brut contre 1,095 Mt un an plus tôt. Les stocks de sucre brut détenus par les raffineries s'élevaient à 173 900 tonnes contre 118 200 tonnes un an plus tôt (*FO Licht du 23 juin 2010*).

Importations :

- Les importations de sucre brut se sont élevées à 1,4 Mt en mai 2010, contre 18 800 tonnes en avril et 157 800 tonnes en mars. Cette évolution est liée à la réduction du droit de douane à 50 \$/t en mai 2010. Ce droit est repassé à 200 \$/t depuis le 1^{er} juin et doit encore progresser jusqu'à 239 \$/t à partir du 1er juillet prochain (*FO Licht du 8 juin 2010*).

Thaïlande

Exportations :

- Les exportations se sont élevées à 603 8152 tonnes en avril 2010, contre 545 166 tonnes en avril 2009. Le total cumulé depuis le début de la campagne 2009/10 à 3,14 Mt, contre 2,298 Mt un an plus tôt. Le total exporté avait été de 5,11 Mt en 2008/09 et de 5,02 Mt en 2007/08.

Les principaux pays de destination du sucre brut thaïlandais ont été, de novembre 2009 à avril 2010, l'Indonésie (558 796 tonnes) et le Japon (322 483 tonnes). Les principaux pays de destination du sucre blanc ont été l'Indonésie (513 230 tonnes) et l'Inde (329 260 tonnes) (*FO Licht du 8 juin 2010*).

Ukraine

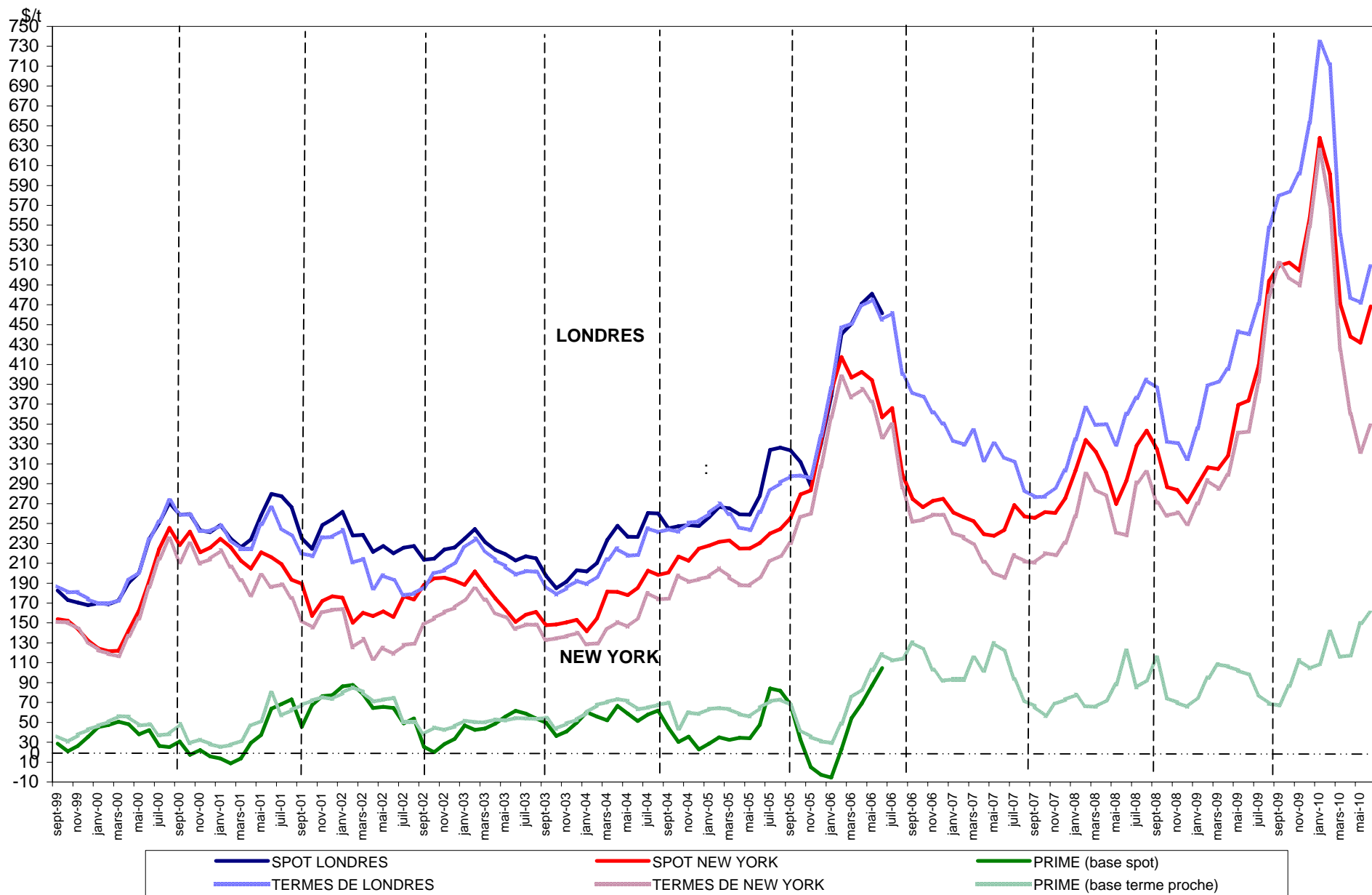
Production :

- L'Ukraine devrait produire entre 2,1 et 2,52 Mt de sucre en 2010/11 contre une précédente prévision de 2 Mt et 1,27 mt en 2009/10, d'après le ministre de l'agriculture. La récolte de betteraves devrait croître de 60 % en 2010 et atteindre 16 Mt (*FO Licht du 7 juin 2010*).

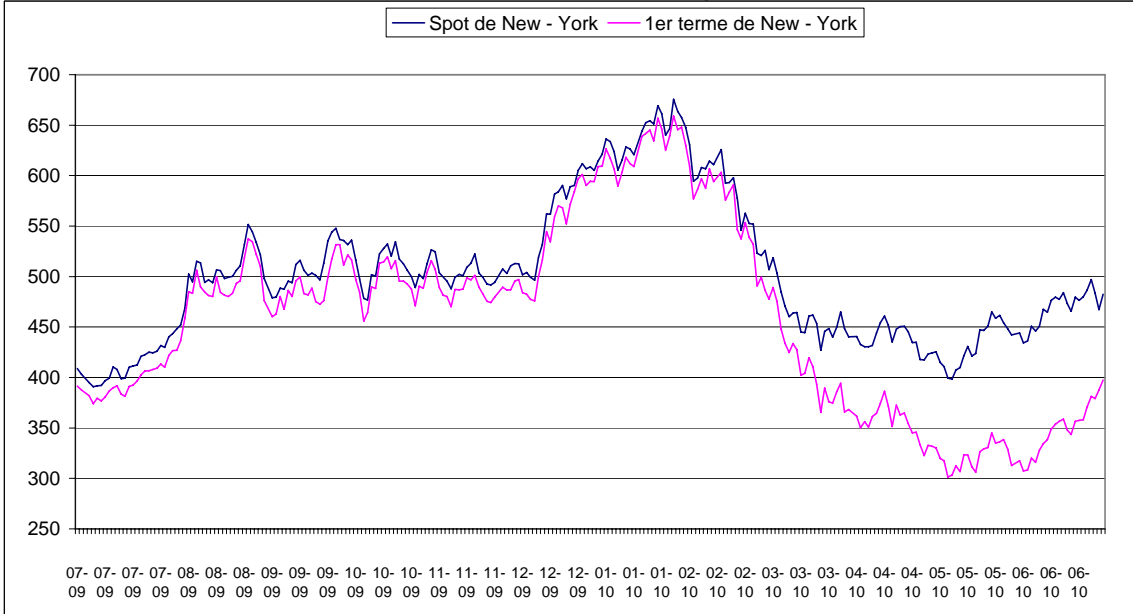
Divers :

- L'Ukraine pourra exporter 300 000 tonnes de sucre sans droits en Russie en 2011 d'après le ministre de l'Agriculture (*FO Licht du 11 juin 2010*).

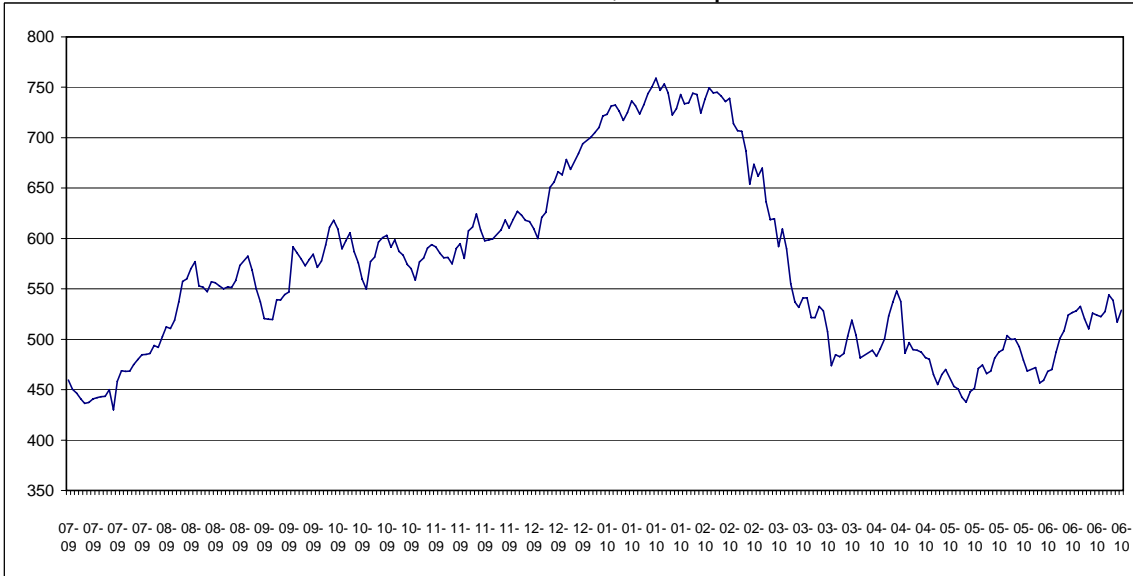
SPOT ET TERME A LONDRES ET A NEW YORK
 SEPTEMBRE 1999 A JUIN 2010 (en \$/t)



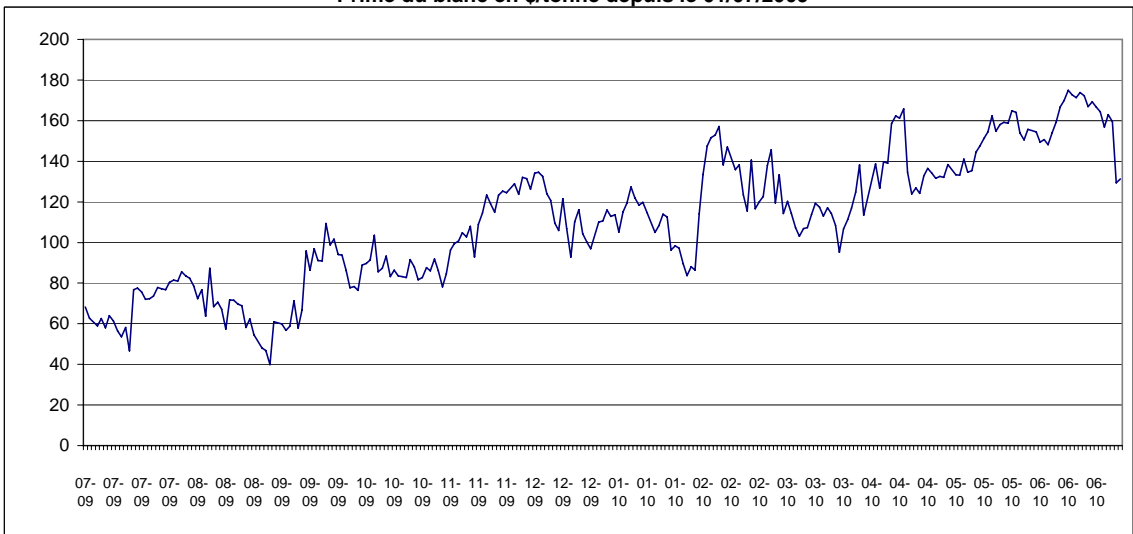
Sucre Brut : New - York n° 11, en \$/tonne depuis le 01/07/2009



Sucre blanc : FOB N° 5 Londres en \$/tonne depuis le 01/07/2009



Prime du blanc en \$/tonne depuis le 01/07/2009



**EVOLUTION DES COURS MONDIAUX DU SUCRE
MOYENNES MENSUELLES DU SPOT ET DE L'EURO**

		NEW YORK N°11 (1) (Brut, FOB)		1 € =\$
		en cts/lb	en €/t	
JUIN	2008	13,30	188,46	1,5553
JUILLET	"	14,90	208,29	1,5770
AOUT	"	15,58	229,38	1,4975
SEPTEMBRE	"	14,73	226,06	1,4370
OCTOBRE	"	11,70	193,65	1,3322
NOVEMBRE	"	12,87	222,92	1,2732
DÉCEMBRE	"	12,29	201,42	1,3449
JANVIER	2009	13,11	218,36	1,3239
FÉVRIER	"	13,90	239,72	1,2785
MARS	"	13,83	233,60	1,3050
AVRIL	"	14,43	241,17	1,3194
MAI	"	16,76	270,97	1,3633
JUIN	"	16,94	266,48	1,4016
JUILLET	"	18,57	290,65	1,4088
AOUT	"	22,41	346,21	1,4268
SEPTEMBRE	"	23,11	349,89	1,4562
OCTOBRE	"	23,24	345,85	1,4816
NOVEMBRE	"	22,88	338,25	1,4914
DECEMBRE	"	27,45	381,40	1,4614
JANVIER	2010	28,94	446,97	1,4272
FEVRIER	"	27,29	439,60	1,3686
MARS	"	21,36	347,12	1,3569
AVRIL	"	19,87	326,73	1,3406
MAI	"	19,59	343,72	1,2565
JUIN	"	21,24	383,61	1,2209

(1) Marché de NEW YORK, pour du sucre brut, base 96° de polarisation en vrac à la position FOB au départ de l'Australie, de Fidji, des Philippines et de la Thaïlande.

**EVOLUTION DES COURS MONDIAUX DU SUCRE (SPOT) ET DE L'EURO
PENDANT LE MOIS DE JUIN 2010**

	NEW YORK N°11 (Brut, FOB)		1 € =\$
	en cts/lb	en €/t	
1 juin 2010	20,14	365,29	1,2155
2 juin 2010	19,70	355,46	1,2218
7 juin 2010	20,23	372,93	1,1959
8 juin 2010	20,44	377,34	1,1942
9 juin 2010	21,21	389,34	1,2010
10 juin 2010	21,08	385,83	1,2045
11 juin 2010	21,61	392,85	1,2127
14 juin 2010	21,76	391,64	1,2249
15 juin 2010	21,66	389,55	1,2258
16 juin 2010	21,96	394,34	1,2277
17 juin 2010	21,46	382,68	1,2363
18 juin 2010	21,12	376,34	1,2372
21 juin 2010	21,76	387,15	1,2391
22 juin 2010	21,61	388,65	1,2258
23 juin 2010	21,77	391,12	1,2271
24 juin 2010	22,07	396,80	1,2262
25 juin 2010	22,55	404,37	1,2294
28 juin 2010	21,93	391,82	1,2339
29 juin 2010	21,19	382,97	1,2198
30 juin 2010	21,88	393,09	1,2271
MOYENNE	21,24	383,61	1,2209
Maximum	22,55	404,37	1,2391
Minimum	19,70	355,45	1,1942

**EVOLUTION DES TERMES
MOYENNES MENSUELLES DE LONDRES ET NEW YORK**

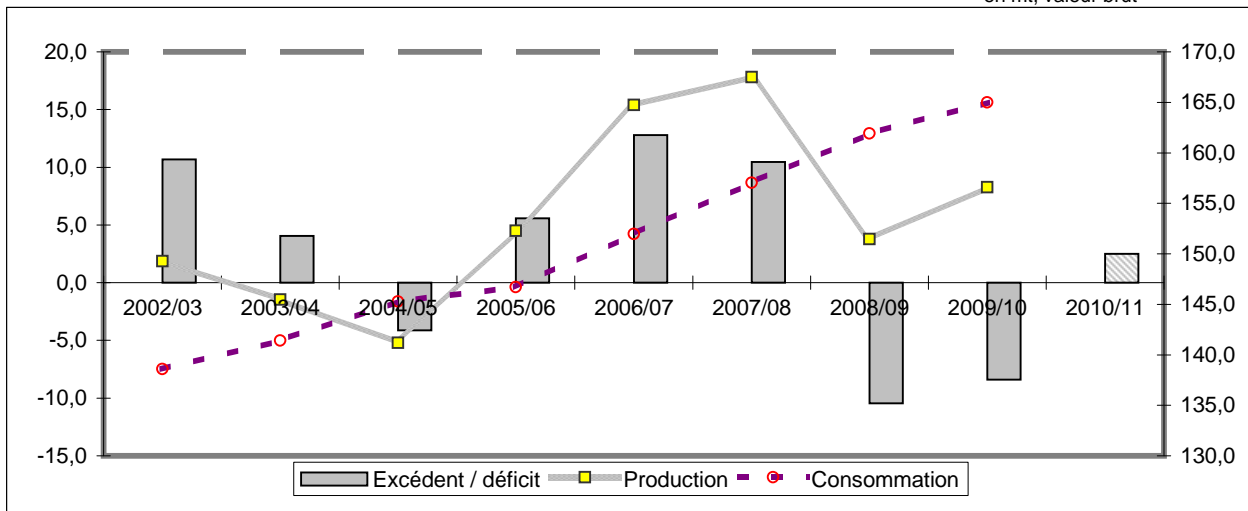
		NEW YORK		LONDRES		1 € =\$
		en cts/lb	en €/t	en \$/t	en €/t	
JUIN	2008	10,80	153,08	360,22	231,61	1,5553
JUILLET	"	13,21	184,64	376,17	238,54	1,5770
AOUT	"	13,68	201,41	394,48	263,43	1,4975
SEPTEMBRE	"	12,29	188,58	386,23	268,78	1,4370
OCTOBRE	"	11,70	193,65	332,39	249,50	1,3322
NOVEMBRE	"	11,83	204,81	330,61	259,67	1,2732
DÉCEMBRE	"	11,32	185,56	314,92	234,15	1,3449
JANVIER	2009	12,24	203,89	345,43	260,93	1,3239
FÉVRIER	"	13,31	229,55	388,32	303,75	1,2785
MARS	"	12,93	218,40	393,16	301,28	1,3050
AVRIL	"	13,55	226,47	405,14	307,05	1,3194
MAI	"	15,47	250,13	443,07	325,01	1,3633
JUIN	"	15,54	244,39	440,38	314,19	1,4016
JUILLET	"	17,82	278,81	470,86	334,23	1,4088
AOUT	"	21,72	335,59	547,47	383,70	1,4268
SEPTEMBRE	"	23,22	351,54	579,13	397,71	1,4562
OCTOBRE	"	22,58	336,02	584,28	394,35	1,4816
NOVEMBRE	"	22,19	327,99	601,89	403,56	1,4914
DÉCEMBRE	"	24,90	375,68	653,02	446,86	1,4614
JANVIER	2010	28,38	438,38	734,65	514,74	1,4272
FEVRIER	"	25,88	416,84	711,74	520,05	1,3686
MARS	"	19,26	313,00	540,70	398,50	1,3569
AVRIL	"	16,34	268,75	477,65	356,30	1,3406
MAI	"	14,60	256,19	471,88	375,54	1,2565
JUIN	"	15,81	285,50	508,77	416,73	1,2209

**EVOLUTION DES COURS MONDIAUX DU SUCRE (1ers termes) ET DE L'EURO
PENDANT LE MOIS DE JUIN 2010**

	NEW YORK Terme de Mars		LONDRES Terme de Mars		1 € =\$
	en cts/lb	en €/t	en \$/t	en €/t	
1 juin 2010	14,40	261,18	471,90	388,24	1,2155
2 juin 2010	13,94	251,53	456,80	373,87	1,2218
3 juin 2010	13,99	251,40	459,10	374,23	1,2268
4 juin 2010	14,52	265,43	468,20	388,23	1,2060
7 juin 2010	14,33	264,17	470,00	393,01	1,1959
8 juin 2010	14,88	274,70	487,20	407,97	1,1942
9 juin 2010	15,16	278,28	500,90	417,07	1,2010
10 juin 2010	15,36	281,13	508,60	422,25	1,2045
11 juin 2010	15,83	287,78	524,00	432,09	1,2127
14 juin 2010	16,05	288,87	526,50	429,83	1,2249
15 juin 2010	16,18	291,00	528,00	430,74	1,2258
16 juin 2010	16,27	292,16	532,50	433,74	1,2277
17 juin 2010	15,79	281,57	520,30	420,85	1,2363
18 juin 2010	15,58	277,62	510,40	412,54	1,2372
21 juin 2010	16,18	287,87	525,90	424,42	1,2391
22 juin 2010	16,21	291,54	524,00	427,48	1,2258
23 juin 2010	16,25	291,95	522,60	425,88	1,2271
24 juin 2010	16,82	302,41	527,60	430,27	1,2262
25 juin 2010	17,29	310,05	544,10	442,57	1,2294
28 juin 2010	17,19	307,13	538,50	436,42	1,2339
29 juin 2010	17,58	317,73	517,00	423,84	1,2198
30 juin 2010	18,03	323,92	528,80	430,93	1,2271
MOYENNE	15,81	285,50	508,77	416,73	1,2209
Maximum	18,03	323,92	544,10	442,57	1,2391
Minimum	13,94	251,40	456,80	373,87	1,1942

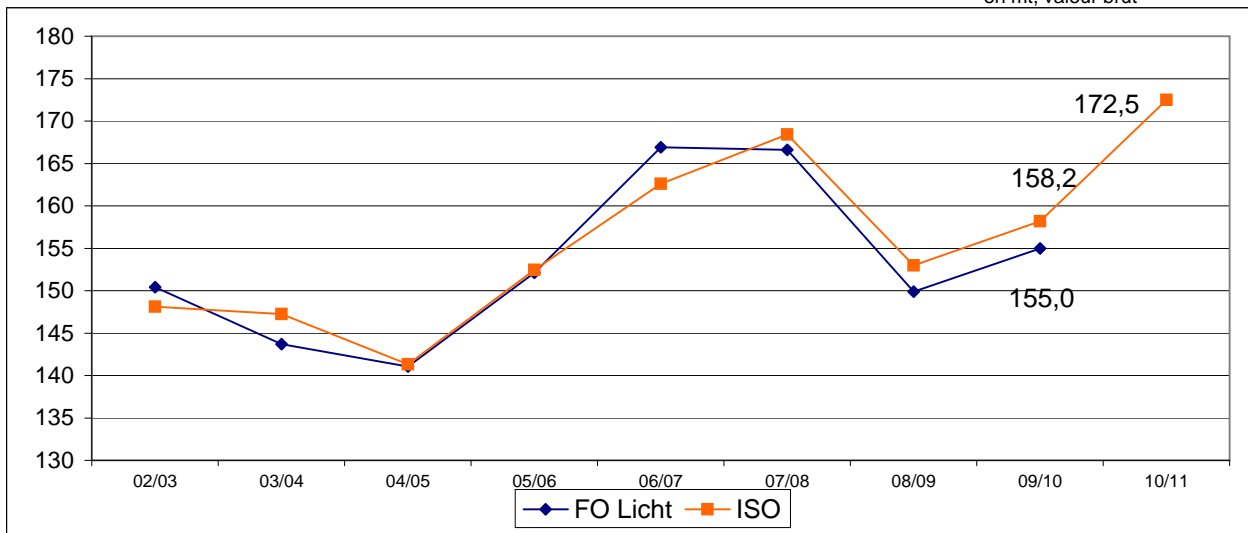
Evolution de l'excédent / déficit mondial (en moyenne ISO et FO Licht)

en mt, valeur brut

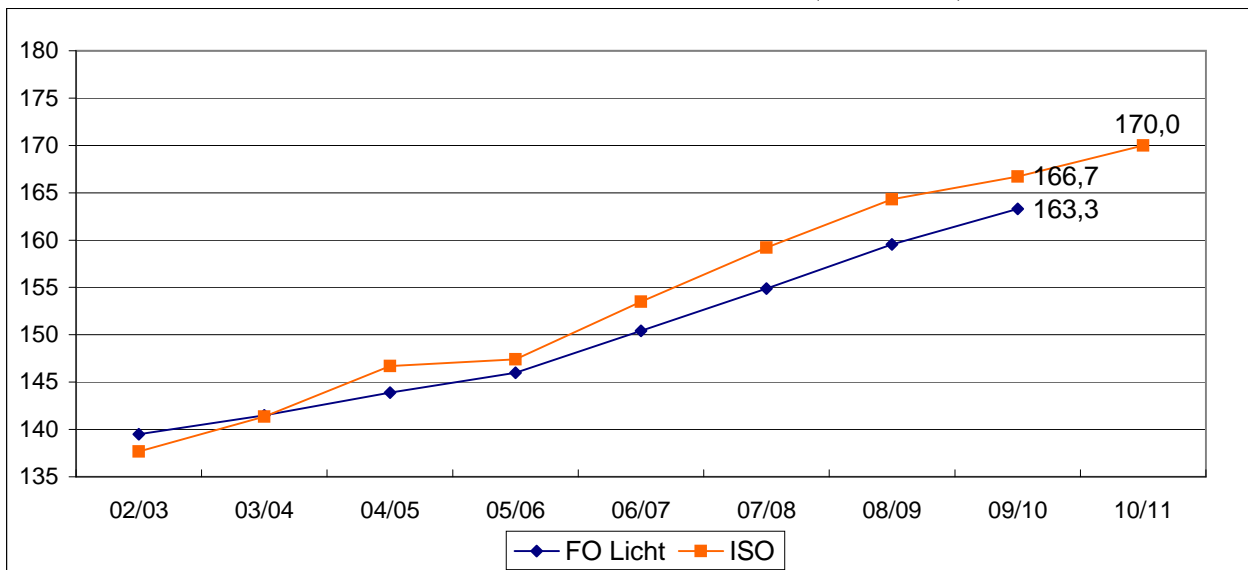


Evolution récente de la production mondiale

en mt, valeur brut



Evolution récente de la consommation mondiale (en mt, valeur brut)



NB : L'ISO prend en compte, dans son estimation de la consommation, la différence entre les exportations et les importations mondiales. Cette estimation n'est donc pas tout à fait comparable avec celle de FO Licht. Ceci expliquant l'écart important entre les estimations de ces deux organismes.

II – La situation communautaire

Actualité communautaire

Juin 2010

Bilans

Bilan 2008/09 :

Le stock (privé) de fin campagne est sensiblement augmenté sur la base des dernières communications de la Commission : il est maintenant de 1,604 Mt. La consommation 2008/09 a été ajustée en conséquence, elle maintenant de 15,917 Mt.

Bilan provisoire 2009/10 :

Cette modification se reporte naturellement sur le stock initial 2009/10. En outre, l'estimation des quantités de sucre importé en l'état et dans les produits transformés ont également été modifiées en fonction des réalisations à fin mai : les importations de sucre en l'état sont estimées en hausse à 2,75 Mt et celles comprises dans les produits transformés en baisse à 520 000 t. Le total des ressources est maintenant de 18,2 Mt.

Coté utilisations, seul le poste concernant les exportations de sucre en l'état a été réévalué en hausse à 70 000 tonnes. Le total des utilisations s'élève à 16,93 Mt. Le stock de fin de campagne ressort à 1,27 Mt.

Pour ce qui concerne le bilan hors quota, la production a été ajustée sensiblement à 4,639 Mt pour un total des ressources de 4,649 Mt.

S'agissant des utilisations de sucre : la consommation pour la production d'éthanol a été revue en baisse à 1,27 Mt et celle de l'industrie chimique également, à 754 000 tonnes. Le total des utilisations ressort à 4,095 Mt et le report sur 2010/11 (communication de la Commission) est en hausse par rapport à 2008/09 à 554 000 tonnes.

Importations préférentielles de sucre

La dernière situation disponible communiquée par la Commission est arrêtée à fin juin 2010. Le total des certificats demandés et attribués au titre des importations préférentielles s'élevait, à cette date, à 2 Mt : 1 071 677 tonnes pour le sucre ACP et PMA, 620 000 tonnes pour les contingents CXL, 306 358 pour les Balkans, 7 660 tonnes pour le sucre industriel.

Stocks

La dernière situation des stocks de sucre fournie par la Commission est arrêtée au 1/04/2010 : ils s'élevaient à 7,6 Mt, contre 8 Mt un an plus tôt pour le sucre du quota.

Exportations de sucre hors quota

Le contingent 2009/10, initialement de 650 000 t a été intégralement utilisé au 5 octobre 2009. Le contingent supplémentaire de 700 000 tonnes, portant le total à 1,35 Mt, a également été intégralement attribué au 13 novembre 2009. Les demandes ayant été supérieures, il a été appliqué un pourcentage d'acceptation fixé à 56,540299 % (Règlement n°1106/2009 du 18 novembre 2009, paru le 19 novembre 2009).

Le contingent additionnel d'exportations de 500 000 tonnes de sucre hors quota, ouvert en janvier 2010, a été intégralement utilisé au 19 février 2010. Un coefficient d'acceptation de 38,647912 % a été appliqué sur les demandes effectuées du 15 au 19 février.

Au total, 1,85 Mt de certificats d'exportation de sucre hors quota ont été délivrés pour la campagne 2009/10.

Règlements votés en comités de gestion

Juin 2010

Comité de gestion du 10 juin :

- Aucun règlement voté.

Comité de gestion du 24 juin :

- Aucun règlement voté.

BILAN COMMUNAUTAIRE DE SUCRE DANS L'UE

Note méthodologique

Le bilan communautaire du sucre est un **bilan d'approvisionnement ou bilan de consommation**, conformément à l'article 22 du règlement 952/06. Cela signifie plus précisément qu'il recense sur une période donnée (campagne de 12 mois), l'ensemble des emplois d'un produit donné (en l'occurrence le sucre) et les ressources mobilisées pour équilibrer ces emplois.

Il répartit le sucre par campagne de consommation ou d'utilisation et non par campagne de production (notamment du fait de la présence de sucre produit lors de la campagne précédente dans les stocks initiaux).

La plupart des postes du bilan communautaire du sucre du quota comme du sucre hors-quota sont connus sur la base des déclarations des opérateurs (fabricants, utilisateurs de sucre, exportateurs et importateurs), à l'exception notable du poste 'Consommation intérieure' qui est estimé par différence avec les autres postes du bilan. Les données individuelles des opérateurs sont agrégées et communiquées par la Commission ou disponibles via la base communautaire du commerce extérieur (COMEXT).

En toute rigueur ce que l'on appelle consommation de sucre lors d'une campagne ne correspond pas à l'utilisation finale de ce sucre pour au moins deux raisons :

- les emplois de sucre décrivent les volumes de sucre **achetés** sur le marché intérieur par les industries utilisatrices ou bien exportés sur le reste de l'UE et les pays-tiers. Or il peut y avoir un décalage de plusieurs mois entre l'achat et/ou la livraison de sucre et son utilisation finale, par exemple pour le sucre industriel ; les quantités de sucre vendues et livrées ne correspondent donc pas obligatoirement aux quantités de sucre utilisées ou incorporées lors d'une campagne.
- le sucre alimentaire livré sur le marché intérieur n'est pas totalement consommé, au sens alimentaire du terme. Comme tout produit alimentaire, une partie de ce sucre fait l'objet de pertes ou de non consommation.

I. Ressources

L'ensemble des **ressources** regroupe les stocks initiaux en début de campagne, la production fraîche de sucre de la campagne, les importations de sucre en l'état et dans les produits transformés :

1. **Stock initial** : par définition il est nul pour le sucre hors-quota ; pour le sucre du quota il s'agit du sucre de la campagne précédente non vendu au 30 septembre, propriété des fabricants, des raffineurs ou de la communauté (intervention publique). Le stock initial en début de campagne est égal au stock à la fin de la campagne précédente.
2. **Report de sucre** : ressource du bilan du sucre du quota, il correspond au sucre hors quota de la campagne précédente non vendu et qui devient le premier sucre du quota de la campagne en cours. Ce poste peut inclure le cas échéant les quantités de sucre du quota ayant fait l'objet d'une décision de **retrait** lors de la campagne précédente.
3. **Production fraîche** : il s'agit de la production fraîche, qui diffère de la production réglementaire. Cette dernière s'obtient en ajoutant à la production fraîche le report du sucre hors quota de la campagne précédente et en déduisant la quantité de sucre hors quota qui sera reportée sur la campagne suivante. Elle comprend en outre les sirops de sucre destinés à la production d'éthanol (calculé en équivalent sucre). La production fraîche est répartie entre quota et hors quota. La production disponible sous quota correspond au total de la production fraîche sous quota (c'est-à-dire le quota quand celui-ci est intégralement produit moins le report). La production hors quota s'obtient ensuite par différence entre la production fraîche de la campagne et la production fraîche sous quota. La production fraîche de sucre fait l'objet d'estimations jusqu'en décembre à partir des surfaces betteravières et d'une estimation des rendements moyens. En mars de l'année suivante, une fois la campagne de production achevée, les estimations de production sont remplacées par le chiffre issu de la déclaration provisoire des fabricants. Enfin en décembre est disponible le chiffre définitif de production, toujours sur la base des déclarations obligatoires des fabricants.
4. **Importations de sucre en l'état** : estimées en cours de campagne à la fois sur la base des contingents préférentiels, des certificats demandés et sur la base des statistiques douanières mensuelles.

5. **Importations de sucre dans les produits transformés** : estimées en cours de campagne sur la base des quantités importées lors la campagne précédente. Elles regroupent en leur affectant un coefficient de teneur en sucre (fixé par la Commission) les importations de produits contenant du sucre. Elles sont ensuite définitivement fixées sur la base des données enregistrées par les services douaniers des différents Etats membres.

II . Emplois :

Les ressources précédentes permettent d'équilibrer les emplois (consommation) suivants : les exportations vers pays tiers (sucre en l'état et dans les produits transformés), les stocks de fin de campagne, le report de sucre hors quota, et les livraisons sur le marché intérieur

1. **Livraisons sur le marché intérieur** : elles comprennent le sucre destiné à la consommation humaine, le sucre hors quota destiné aux utilisations non alimentaires et à la production d'alcool
- 1.1 **Sucre alimentaire** : désigne le sucre du quota livré comme sucre alimentaire. En toute rigueur, il correspond aux ventes de sucre destiné à la consommation alimentaire et diffère de celle-ci par le fait qu'une partie du sucre alimentaire vendu n'est pas consommé (pertes). C'est le seul poste qui ne fait l'objet d'aucune déclaration. Estimé en cours de campagne, en général sur la base de la précédente campagne, il est ensuite obtenu par différence entre l'ensemble des ressources de sucre du quota et les utilisations connues de sucre du quota (les exportations et le stock final). Il prend en compte le sucre de bouche et le sucre incorporé dans les produits transformés, les ventes aux ménages et aux collectivités,
- 1.2 **Industries chimiques et pharmaceutiques** : volumes de sucre hors-quota livré comme sucre industriel aux industries chimiques, pharmaceutiques et de la levure. Il s'agit bien des quantités de sucre livrées et non des quantités de sucre utilisées par ces industries. Ce poste est estimé en cours de campagne sur la base de la campagne précédente, et ajusté ensuite sur les bilans provisoires puis définitifs fournis par la Commission. La période de référence est une campagne de 14 mois, du 1^{er} Octobre de l'année n au 30 novembre de l'année n+1.
- 1.3 **Producteurs d'alcool** : volumes de sucre (sirops) livrés en distilleries pour la production d'alcool (dont alcool carburant)
2. **Exportations de sucre en l'état** : estimées en cours de campagne sur la base des certificats demandés (quota et hors quota), voire du niveau des exportations de la campagne précédente, elles sont ensuite définitivement fixées sur la base des données enregistrées par les services douaniers des différents Etats membres.
3. **Exportations de sucre dans les produits transformés** : estimées en cours de campagne sur la base des quantités exportées lors la campagne précédente. Elles regroupent en leur affectant un coefficient de teneur en sucre les exportations de produits contenant du sucre. Elles sont ensuite définitivement fixées sur la base des données enregistrées par les services douaniers des différents Etats membres.

III . Stocks fin de campagne :

- Stock de fin de campagne : défini pour le sucre du quota, il est estimé en cours de campagne, et définitivement fixé lors de la campagne suivante sur la base des déclarations des fabricants
- Report : estimé en cours de campagne, il fait l'objet d'une déclaration de la part des fabricants au plus tard le 15 avril de la campagne. Le report communautaire peut donc être connu dans les mois suivants.