

BULLETIN N°475

Août 2010

Statistiques de mai 2010

SOMMAIRE

I – LA SITUATION MONDIALE

Faits et Chiffres – juillet 2010	5
Spot et terme proche à Londres et à New York (septembre 1999 à juillet 2010).....	10
Evolution des cours et prime du blanc depuis juillet 2009	11
Cours mondiaux sur les marchés de Londres et New York :	
. Spot : Moyenne mensuelle et évolution quotidienne – juillet 2010.....	12
.Termes : Moyennes mensuelles et évolution quotidienne - juillet 2010.....	14
Evolution de la production et de la consommation mondiale de sucre.....	16

II- LA SITUATION COMMUNAUTAIRE

Actualité communautaire – juillet 2010	18
Règlements votés en comités de gestion – juillet 2010	19
Bilans communautaires de sucre 2007/08, 2008/09 et 2009/10 (provisoire)	22
Surfaces betteravières et rendements de l'UE de 1995/96 à 2010/11	23
Quotas 2007/08 – Quotas 2008/09 – Quotas 2009/10 – Quotas 2010/11	24
Production de sucre dans l'UE de 2007/08 à 2009/10	25
Prix moyens du sucre blanc communautaire jusqu'en avril 2010.....	26

III - LA SITUATION FRANCAISE

Bilans français 2007/08, 2008/09 et 2009/10 (provisoire)	31
Diagramme prévisionnel de gestion de la campagne 2009/10.....	32
Bilans mensuels, estimation des ventes pour la consommation intérieure - Campagne 2009/10 jusqu'en mai 2010.....	33
Consommation intérieure : Evolution des ventes jusqu'en mai 2010	34
Consommation intérieure : Ventes, en cumul mobile, jusqu'en mai 2010.....	35
Etat des stocks de sucre détenus en France par les fabricants – Campagne 2009/10	36

IV - LA SITUATION DES DOM

Bilans 2007/08, 2008/09 et 2009/10 (prévisionnels).....	38
Production 2007/08, 2008/09 et 2009/10.....	39
Exportations de sucre des DOM (Antilles et Réunion) par destinations	40
Importations de sucre des DOM (Antilles et Réunion) par origines	41

V - LES ECHANGES DE SUCRE EN L'ETAT

Echanges intra-communautaires de la France :

- . Importations en provenance des pays de l'UE jusqu'en mai 2010 43
- . Exportations vers les pays de l'UE jusqu'en mai 2010 44

Echanges de la France avec les pays tiers :

- . Importations par pays d'origine en mai 2010 45
- . Exportations par pays de destination en mai 2010 46

Certificats délivrés en France pour l'exportation de sucre..... 50

VI - LES ECHANGES FRANCAIS DE PRODUITS SUCRES

- Produits sucrés :

- . Importations en provenance de l'UE et des pays tiers jusqu'en mai 2010 52
- . Exportations vers l'UE et les pays tiers jusqu'en mai 2010 53

- Sucre incorporé (évaluation) :

- . Importations en provenance de l'UE et des pays tiers jusqu'en mai 2010 54
- . Exportations vers l'UE et les pays tiers jusqu'en mai 2010 55
- . Solde des échanges en mai 2010..... 56

VII - LES ECHANGES FRANCAIS DE MELASSES

- Bilan des échanges avec l'UE et les pays tiers jusqu'en mai 2010 58
- Importations en provenance des pays de l'UE jusqu'en mai 2010 59
- Exportations vers les pays de l'UE jusqu'en mai 2010 60

VIII – PRODUCTION ET ECOULEMENT D'ALCOOL ETHYLIQUE

- Faits et Chiffres – juillet 2010 62
- Evolution comparée des cours du sucre, de l'éthanol (Brésil) et du pétrole (mondial) 63
- Bilans d'alcool éthylique UE – 2007, 2008 et 2009 64
- Production 2009 : Répartition par Etat membre et par origine..... 65
- Utilisation 2009 : Répartition par Etat membre et par destination..... 66
- Importations de l'UE par pays d'origine en 2008 et 2009..... 67
- Production, utilisations et importations de l' UE - Evolution depuis 2004 68
- Bilans d'alcool éthylique France – 2008 et 2009 69
- Production d'alcool éthylique en France – 2010 (1^{er} et 2^{ème} trimestres) 70
- Ecoulement d'alcool éthylique en France – 2010 (1^{er} et 2^{ème} trimestres) 71
- Importations et exportations d'alcool éthylique – France 2007 à mai 2010 72

Reproduction et utilisation autorisées avec mention de la source

I – La situation mondiale

Faits et chiffres¹

Juillet 2010

Australie

Production :

- La récolte 2010/11 a démarré en juillet 2010 et devrait durer jusqu'en novembre. D'après Ian Ballantyne, directeur de l'Association des planteurs de canne la récolte de canne devrait atteindre entre 33 et 34 Mt pour une production de sucre comprise entre 4,5 et 4,6 Mt (*FO Licht du 20 juillet 2010*).

Brésil

Production :

- La filière sucre-alcool déplore des pertes de plus de 56 millions de dollars américains, imputables aux pluies et aux inondations qui ont frappé le Nord-Est du pays (*Article paru dans « La France Agricole » du 2 juillet 2010*).

- La production de sucre de la région du Centre Sud a atteint 2,61 Mt durant la seconde quinzaine de juin 2010, en hausse de 36,5 % par rapport à la même période de juin 2009, pour une quantité de canne mise en œuvre de 41,62 Mt (en hausse de 23,2 %). Le taux de sucre était également en hausse à 142,81 kg par tonne contre 133,15 kg par tonne en 2009 (conséquence directe de la sécheresse). Le total cumulé depuis le début de la campagne au 1^{er} juillet atteint 11,57 Mt de sucre, en hausse de 32,2 % par rapport au deux premiers mois de 2009/10 (8,75 Mt) pour une quantité de canne de 215,39 Mt (+ 21 %). Toujours à cette date, la part de la canne consacrée à la production de sucre s'élève à 43,94 % et celle consacrée à la production d'éthanol à 56,06 % (*FO Licht du 20 juillet 2010*).

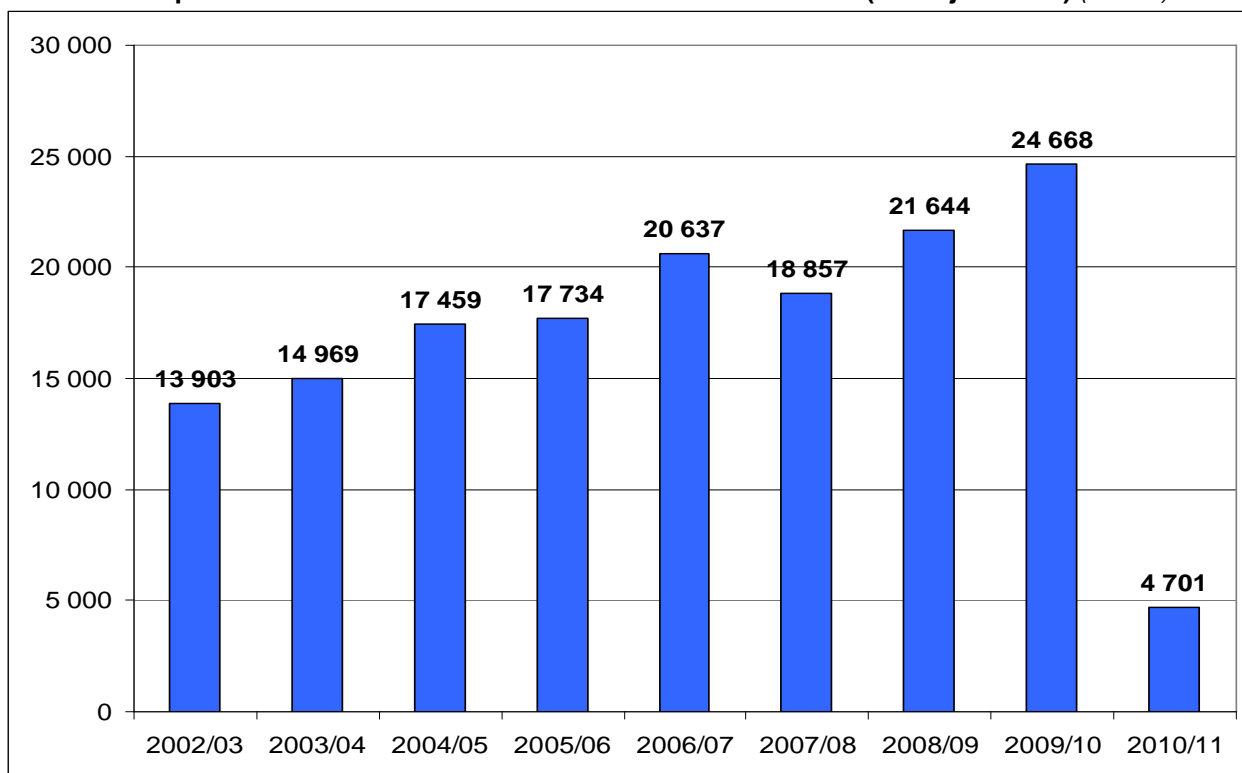
- La sécheresse qu'a connu le Centre durant les mois de mai et de juin devrait avoir des effets sur la croissance de la canne et les rendements durant la seconde moitié de la campagne d'après Datagro. Le consultant a de fait revu à la baisse son estimation de production de sucre pour la région du Centre Sud pour 2010/11 à 32,9 Mt, contre 33,4 Mt précédemment alors que l'estimation de production de la région du Nord Nord Est reste inchangée à 4,6 Mt malgré les difficultés rencontrées. La quantité totale de canne mise en œuvre dans la région du Centre Sud est revue à 585,23 Mt contre 603,95 Mt précédemment et celle du Nord Nord Est reste estimée à 63 Mt. Toujours à cause de la sécheresse, la campagne pourrait s'achever dès décembre alors que les deux campagnes précédentes s'étaient achevées en février. La production brésilienne de sucre avait été de 33,165 Mt pour une récolte de canne de 597,30 Mt en 2009/2010, d'après Datagro (*FO Licht du 26 juillet 2010*).

Exportations :

- Les exportations brésiliennes de sucre se sont élevées à 2,549 Mt en juin 2010 (contre 2,287 Mt en juin 2009). Le total des exportations depuis le début de la campagne (en mai 2010) 2010/11 s'établit à 4,701 Mt, contre 4,484 Mt sur les deux premiers mois de 2009/10. Les exportations totales de sucre s'étaient élevées à 24,668 Mt en 2009/10 et à 21,644 Mt en 2008/09. Les principaux pays de destination du sucre brut brésilien de mai à juin 2010 ont été la Russie (755 500 tonnes) et l'Inde (302 500 tonnes). Les principaux pays de destination du sucre blanc ont été le Yémen (109 100 tonnes) et l'Arabie Saoudite (50 100 tonnes) (*FO Licht du 8 juillet 2010*).

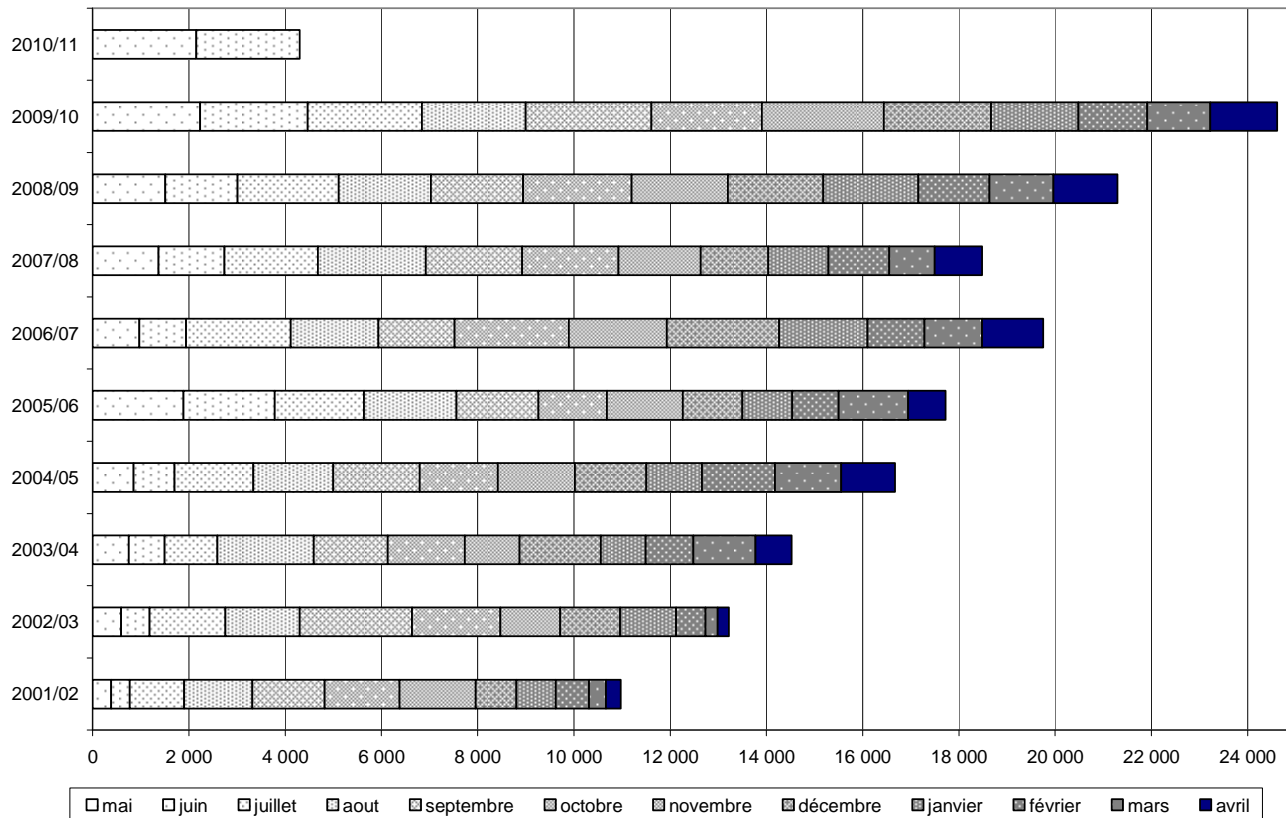
¹ Les quantités de sucre indiquées sont exprimées, sauf indication contraire, en valeur brut.

Les exportations brésiliennes de sucre de 2002/03 à 2010/11 (mai à juin 2010) (1 000 t)



Exportations brésiliennes de sucre (répartition mensuelle) de 2001/02 à 20010/11 (mai à juin 2010)

(1 000 t)



Chine

Divers :

- Le gouvernement a revendu 100 000 tonnes de sucre blanc par adjudication à partir des stocks de réserve le 6 juillet dernier au prix moyen de 4 945,55 yuans la tonne. Le total revendu à partir des stocks de réserve atteint à cette date 1,31 Mt en 2009/10. Le niveau des stocks restants, non divulgué, est encore estimé par certains à environ 1,5 Mt. (FO Licht du 9 juillet 2010).
- Le pays a importé 188 727 tonnes de sucre en Juin 2010, soit plus du double qu'en juin 2009 (91 838 tonnes). Le total cumulé sur les 10 premiers mois de 2009/10 (depuis septembre) s'élève à 576 374 tonnes, contre 867 461 tonnes sur la même période de 2008/09 (FO Licht du 21 juillet 2010).

Etats-Unis

Bilan 2009/10 :

- L'USDA a indiqué que l'approvisionnement du marché intérieur pour 2010/11 devrait s'améliorer par rapport aux précédentes prévisions du fait d'une hausse des ressources – production revue à 8,235 M shorts tons (4,71 Mst de sucre de betterave et 3,525 Mst de sucre de canne) et stocks de début de campagne en hausse -. Le ratio stocks sur consommation est estimé maintenant à 9 % pour 2010/11 contre une précédente estimation de 7,2 % (en juin) et 11,8 % en 2009/10 (Fo Licht du 12 juillet 2010).
- La production de sucre s'est élevée à 127 008 tonnes en mai 2010, contre 166 925 tonnes en mai 2009. Le total cumulé d'octobre 2009 à mai 2010 s'établit 6,457 Mt, contre 6,295 Mt un an plus tôt. La production 2008/09 avait été de 6,83 Mt et de 7,4 Mt en 2007/08 (Fo Licht du 21 juillet 2010).

Importations:

- L'USDA a fixé le total des importations préférentielles (TRQ) pour 2010/11 à 1,231 M *short tons*, valeur brut, son niveau minimal fixé dans le cadre de l'OMC. L'USDA avait attendu septembre pour fixer ce total l'année dernière mais les utilisateurs et les producteurs de sucre américains ont pressé l'USDA de l'annoncer plus tôt cette année pour garantir le niveau des importations avant la campagne. Le total avait également été fixé au minimum OMC mais avait été augmenté de 500 000 *shorts tons* au cours de la campagne 2009/10 (Fo Licht du 2 août 2010).

Inde

Production :

- Le pays a produit 18,57 Mt, valeur blanc, durant les 9 premiers mois de la campagne 2009/10 (à fin juin 2010), soit une hausse de 30,3% par rapport à la même période de 2008/09 (14,25 Mt), d'après le directeur général de l'*Indian Sugar Mills Association* (ISMA) M.N. Rao. Il a confirmé son estimation de production de 18,7 Mt en 2009/10, et s'attend à une production de 25,5 Mt en 2010/11, du fait d'une hausse de 18,7 % des surfaces plantées (Fo Licht du 12 juillet 2010).
- Le ministère de l'agriculture a revu à la hausse son estimation de récolte de canne 2009/10 à 277,75 Mt contre 274,65 Mt en mai et 251,27 mln en février (Fo Licht du 20 juillet 2010).
- La production de sucre en 2010/11 devrait augmenter et atteindre environ 25 Mt, valeur blanc, contre 18,8 Mt en 2009/10, d'après Vinay Kumar, directeur de la *National Federation of Cooperative Sugar Factories* (NFCSF). Il a ajouté que la mousson était jusqu'à maintenant favorable à la croissance de la canne et n'a pas exclu que le pays puisse exporter du sucre en 2010/11. Cette estimation est compatible avec celle donnée par M.N. Rao, de 25,5 Mt en 2010/11 (Fo Licht du 21 juillet 2010).
- L'ISMA s'attend à une hausse des surfaces plantées en canne de 18,7 % en 2010/11 de 4,45 M ha à 5,28 M ha sur la base d'une enquête menée auprès de 275 sucreries. La récolte de canne est estimée à 370 Mt en 2010/11, contre 313 Mt en 2009/10, soit une hausse de 18,2 %, dont 250 Mt disponibles pour la production de sucre (le reste étant utilisé par les producteurs artisanaux et pour les semis). La production de sucre correspondante pourrait s'élever à 25,5 Mt, valeur blanc, sur la base d'un taux de sucre de 10,2 %. L'ISMA a en outre demandé au gouvernement de revoir à la hausse son estimation des surfaces pour 2010/11, encore de 4,73 M ha contre 4,17 m ha en 2009 (Fo Licht du 27 juillet 2010).
- Les pluies de la mousson devraient être supérieures à leur niveau normal (de l'ordre de 107 %) durant les mois d'août et de septembre d'après le département météorologique Indien, notamment sous l'effet de « La Nina » qui a accru les précipitations dans une partie de l'Asie du Sud Est. Un tel scénario devrait permettre une hausse de la récolte de canne (Fo Licht du 2 août 2010).

Divers :

- Les stocks de sucre au 1er octobre prochain (début de la campagne 2010/11) devraient être en hausse à 5,9 Mt, valeur blanc, contre 3,2 Mt au 1^{er} octobre 2009, d'après l'ISMA. Celle-ci a estimé le total de ressources en 2009/10 à 27,3 Mt, dont 18,8 Mt de production et 5,3 Mt d'importations. L'ISMA a ajouté qu'à ce jour, les importations physiques se sont élevées à 2,83 Mt de sucre brut et 890 000 tonnes de sucre blanc pour des engagements contractuels de 4,53 Mt de sucre brut et 990 000 tonnes de sucre blanc. Les ventes sur le marché intérieur ont été estimées à 21,4 Mt, soit un niveau inférieur à une consommation habituellement estimée à 23 Mt. Ceci est notamment lié à un « déstockage » chez les revendeurs (Fo Licht du 21 juillet 2010).

Indonésie

Production :

- La production de sucre en 2010/11 pourrait être inférieure à l'objectif initial de 2,7 Mt, et n'être que de 2,48 Mt, soit son niveau de 2009/10, 2,4 Mt, d'après Agus Hasanuddin, directeur du département des cultures au ministère de l'agriculture. Les pluies prolongées sur l'île de Java, qui compte pour 60 % de la production de sucre du pays, ont retardé le début de la campagne de mai à juin, et ont eu également pour conséquence un recul du taux de sucre (*Fo Licht du 21 juillet 2010*).

Mexique

Production :

- La production mexicaine pourrait se redresser et atteindre entre 5 et 5,1 Mt en 2010/11 après deux campagnes consécutives décevantes (4,825 Mt en 2009/10 et 4,962 Mt en 2008/09) d'après Carlos Blackaller, dirigeant du syndicat des planteurs. Il attribue ce redressement à des conditions pluviométriques plus favorables, une baisse des prix des intrants et une amélioration des conditions de financement pour les planteurs. Un tel niveau de production permettrait au pays d'exporter environ 1 Mt vers les USA dans le cadre de l'Alena (*Fo Licht du 4 juillet 2010*).

- La production de sucre 2009/10 atteint 4,825 Mt, tel quel, en recul de 2,8 % par rapport à 2008/09 d'après le ministère de l'agriculture (*Fo Licht du 20 juillet 2010*).

Pakistan

Divers :

- Le Pakistan pourrait devoir importer 700 000 tonnes de sucre blanc à partir de septembre pour faire face à la demande et réduire les prix intérieurs. Les stocks actuels n'étant suffisants que jusqu'à septembre, d'après Iskander Khan, Président de l'Association Pakistanaise des Sucrieries (*Pakistan Sugar Mills Association - PSMA*). Il a ajouté que ces importations pourraient être réalisées directement par des compagnies privées, la TCP n'ayant pas réussi à importer le total de 1,2 Mt de sucre qui lui avait été fixé fin juin. Les fournisseurs ayant remporté les adjudications organisées par la TCP n'ayant pas pu assurer les livraisons correspondantes. Le total importé ne s'est élevé qu'à 725 000 tonnes. Le ministre des finances, Abdul Hafeez Shaikh, a, à cet fin, mis en place une commission le 20 juillet dernier pour étudier les possibilités d'importation de sucre sans la procédure d'adjudication de la TCP. Le Pakistan consomme environ 350 000 tonnes de sucre par mois et la demande augmente de 30 000 tonnes durant le Ramadan qui démarre cette année vers le 11 août. (*Fo Licht du 23 juillet 2010*).

Philippines

Importations :

- Les Philippines ont décidé d'importer 150 000 tonnes de sucre du Brésil pour faire face à une baisse de la production selon le nouveau ministre de l'agriculture Proceso Alcala. Il a ajouté que la livraison est prévue pour la fin du mois de septembre au plus tard (*Fo Licht du 12 juillet 2010*).

Russie

Production :

- Le troisième test betteravier pour cette campagne a fait ressortir un taux de sucre en hausse à 12,6 % contre 11% en 2009 et une moyenne sur 5 ans de 10,36 % (2005-2009). Le rendement en poids est également en hausse à 16,34 tonnes par ha, contre 15,44 un an plus tôt et une moyenne sur 5 ans de 15,72. Le rendement en sucre théorique s'élève à 2,06 tonnes par ha, contre 1,70 un an plus tôt et une moyenne sur 5 ans de 1,63. L'association russe des producteurs de sucre a néanmoins reconnu que sur les 10 derniers jours la hausse du poids de la racine n'avait été que de 4,6 grammes, contre 6,4 grammes sur la même période de la précédente campagne, la sécheresse, qui concerne 23 régions russes, ayant fortement ralenti la croissance de la plante (*FO Licht du 26 juillet 2010*).

- La Russie a produit 1,872 Mt de sucre blanc à partir de sucre brut importé du 1^{er} janvier au 26 juillet 2010, contre 1,562 Mt sur la même période de l'année dernière. Cette hausse s'explique par un droit de douane moins élevé en mai dernier. Les stocks de sucre brut détenus par les raffineries, à fin juillet, s'élevaient à 18 500 tonnes contre 95800 tonnes un an plus tôt (*FO Licht du 27 juillet 2010*).

Importations :

- Les importations de sucre brut se sont élevées à 1,396 Mt en mai 2010, contre 18 800 tonnes en avril 2010 et 348800 tonnes en mai 2009. Cette évolution est liée à la réduction du droit de douane de 140 \$/t en avril à 50 \$/t en mai 2010. Ce droit est repassé à 200 \$/t le 1^{er} juin et à 239 \$/t le 1^{er} juillet. Le total cumulé de sucre brut importé de janvier à mai 2010 s'élève à 1,781 Mt, contre 464 300 tonnes durant les 5 premiers mois de 2009 (*FO Licht du 9 juillet 2010*).

Thaïlande

Production :

- La production de sucre pourrait fortement reculer en 2010/11, entre 6 et 6,2 Mt, tel quel, contre 6,9 Mt en 2009/10, à cause de la sécheresse, selon Rangsit Hiangrat, directeur de l'OCSB (*Office of the Cane and Sugar Board*). Il a ajouté que les pluies actuelles ne pourront pas améliorer la situation et que la récolte sera retardée pour laisser plus de temps à la canne d'arriver à maturation. Il prévoit également un recul des exportations en 2010/11, entre 3,7 et 3,9 Mt, contre une estimation de 4,6 Mt en 2009/10 (*FO Licht du 15 juillet 2010*).

- La récolte de la canne, qui démarre habituellement à la mi novembre, pourrait être retardée de quelques semaines et ne démarrer que durant la seconde semaine de décembre à cause de conditions météorologiques défavorables d'après Prasert Tapaneeyangkul, secrétaire général de l'OCSB (*Office of the Cane and Sugar Board*). Il a ajouté que le démarrage tardif de la saison des pluies et la sécheresse ont obligé certains planteurs à retarder la récolte de la canne pour poursuivre leur maturation et augmenter le taux de sucre (*FO Licht du 20 juillet 2010*).

Divers :

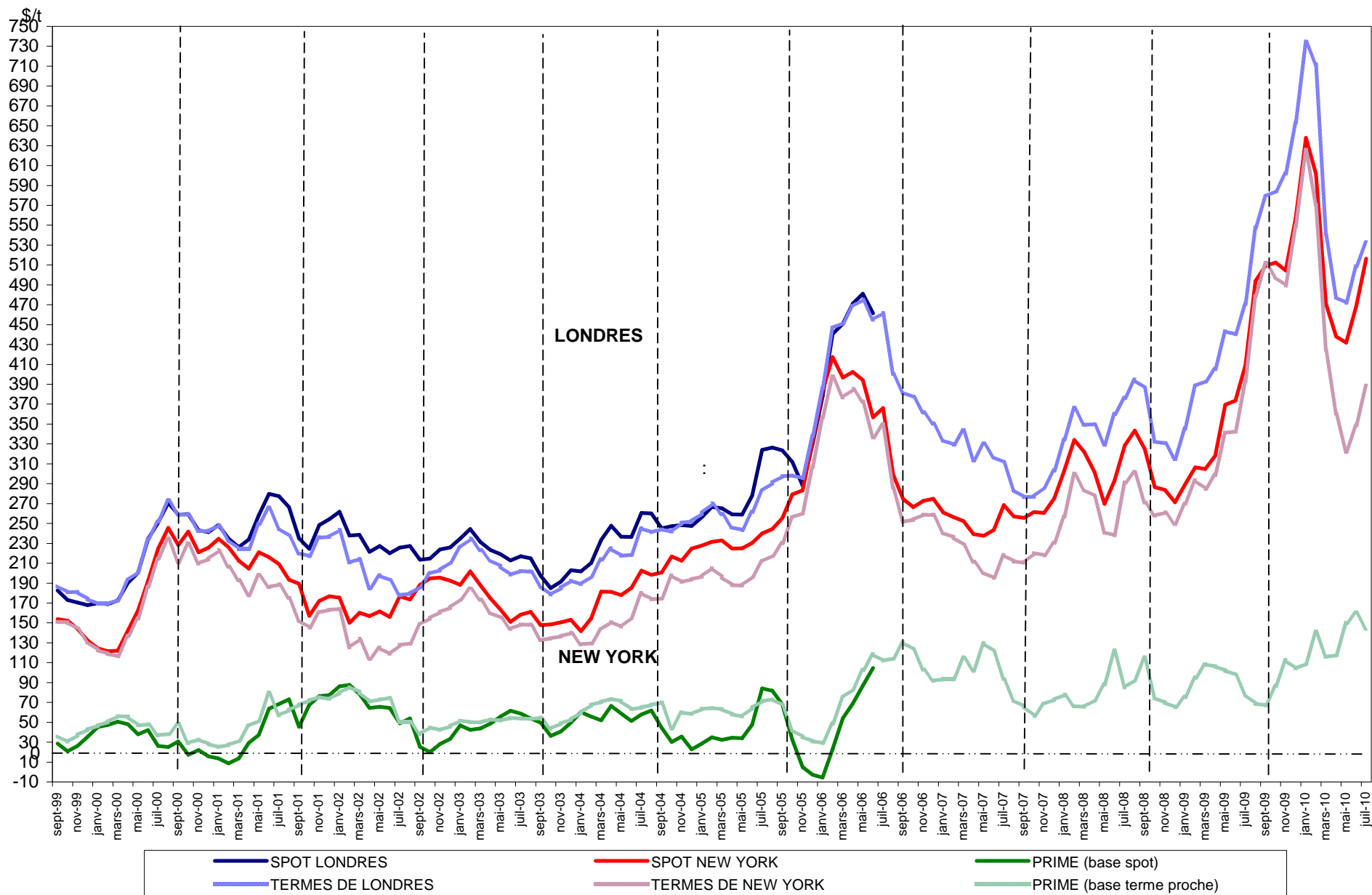
- Le pays a racheté 74 350 tonnes de sucre blanc aux maisons de commerce August Toepfer, Bunge et Louis Dreyfus à un prix compris entre 705 et 720 \$ la tonne à l'occasion d'une adjudication (prévue pour un total de 100 000 tonnes) pour répondre à un besoin de consommation intérieure, d'après Prasert Tapaneeyangkul. Il a ajouté que d'autres rachats pourraient être effectués si l'approvisionnement intérieur restait tendu (*FO Licht du 13 juillet 2010*).

Union Européenne

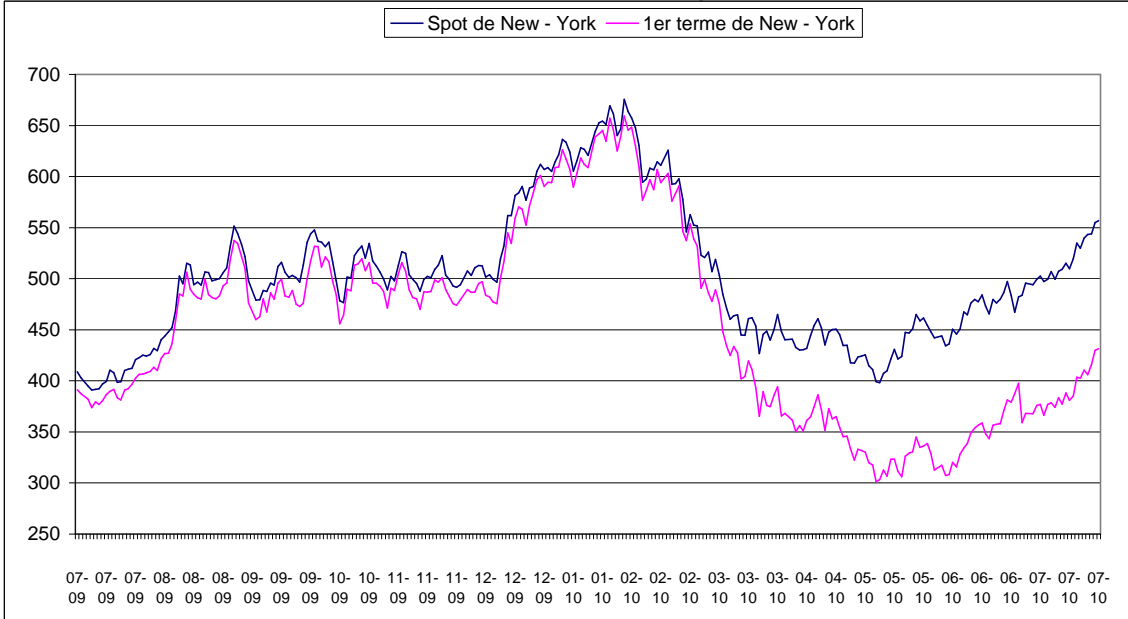
Importations :

- D'après Lars Hoelgaard, responsable de la direction de l'agriculture et du développement rural, l'UE devrait augmenter ses importations de 3,2 Mt en 2010/11 à 4,4 – 4,9 Mt en 2014/15. Une partie de cette hausse proviendrait de certains pays PMA en Afrique et en Asie (en particulier le Mozambique, le Soudan, l'Ethiopie, le Malawi, le Cambodge et le Laos) qui profiteront des possibilités offertes d'exportations sans droit dans le cadre de l'initiative TSA (EBA - *Everything But Arms*). Hoelgaard a également précisé que les prix du marché européen vont continuer de converger vers ceux pratiqués au niveau mondial au fur et à mesure de l'érosion des aides européennes avant une possible suppression des quotas après 2014/15 (*FO Licht du 21 juillet 2010*).

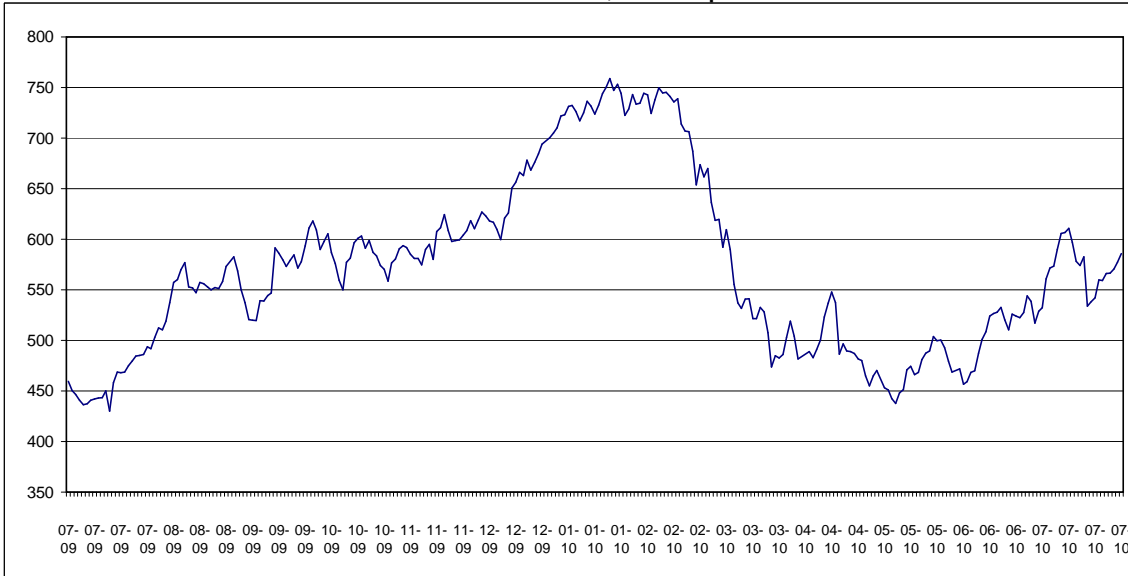
SPOT ET TERME A LONDRES ET A NEW YORK
 SEPTEMBRE 1999 A JUILLET 2010 (en \$/t)



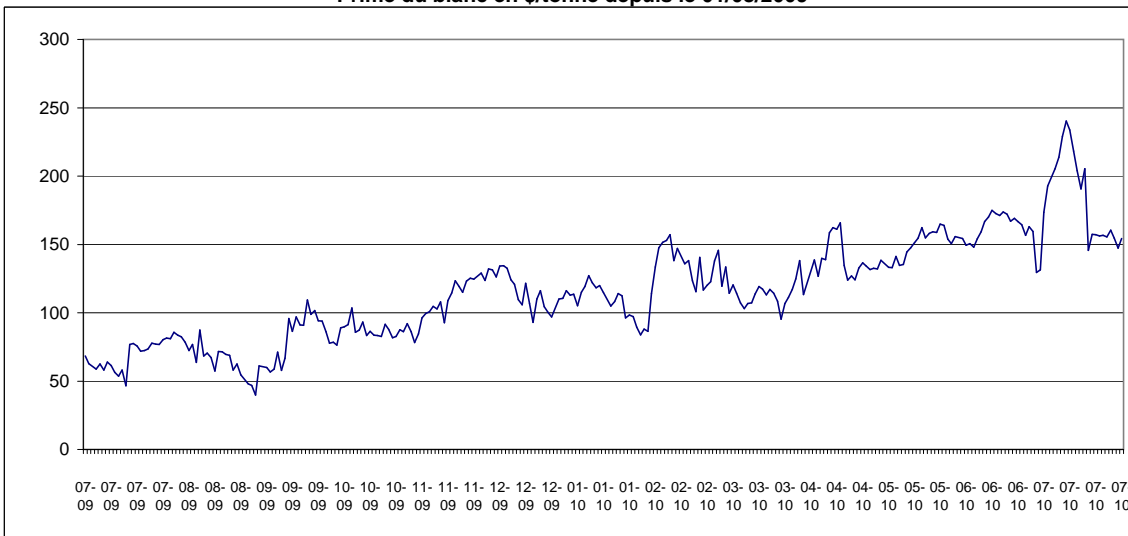
Sucre Brut : New - York n°11, en \$/tonne depuis le 01/08/2009



Sucre blanc : FOB N°5 Londres en \$/tonne depuis le 01/08/2009



Prime du blanc en \$/tonne depuis le 01/08/2009



**EVOLUTION DES COURS MONDIAUX DU SUCRE
MOYENNES MENSUELLES DU SPOT ET DE L'EURO**

		NEW YORK (RNB, FOB)		1 € =\$
		en cts/lb	en €/t	
JUIN	2008	13,30	188,46	1,5553
JUILLET	"	14,90	208,29	1,5770
AOUT	"	15,58	229,38	1,4975
SEPTEMBRE	"	14,73	226,06	1,4370
OCTOBRE	"	11,70	193,65	1,3322
NOVEMBRE	"	12,87	222,92	1,2732
DÉCEMBRE	"	12,29	201,42	1,3449
JANVIER	2009	13,11	218,36	1,3239
FÉVRIER	"	13,90	239,72	1,2785
MARS	"	13,83	233,60	1,3050
AVRIL	"	14,43	241,17	1,3194
MAI	"	16,76	270,97	1,3633
JUIN	"	16,94	266,48	1,4016
JUILLET	"	18,57	290,65	1,4088
AOUT	"	22,41	346,21	1,4268
SEPTEMBRE	"	23,11	349,89	1,4562
OCTOBRE	"	23,24	345,85	1,4816
NOVEMBRE	"	22,88	338,25	1,4914
DECEMBRE	"	27,45	381,40	1,4614
JANVIER	2010	28,94	446,97	1,4272
FEVRIER	"	27,29	439,60	1,3686
MARS	"	21,36	347,12	1,3569
AVRIL	"	19,87	326,73	1,3406
MAI	"	19,59	343,72	1,2565
JUIN	"	21,24	383,61	1,2209
JUILLET	"	23,42	404,34	1,2770

(1) Marché de NEW YORK, pour du sucre brut, base 96° de polarisation en vrac à la position FOB au départ de l'Australie, de Fidji, des Philippines et de la Thaïlande.

**EVOLUTION DES COURS MONDIAUX DU SUCRE (SPOT) ET DE L'EURO
PENDANT LE MOIS DE JUILLET 2010**

	NEW YORK N°11 (Brut, FOB)		1 € =\$
	en cts/lb	en €/t	
1 juillet 2010	21,94	392,35	1,2328
2 juillet 2010	22,48	394,96	1,2548
5 juillet 2010	-	-	1,2531
6 juillet 2010	22,42	392,93	1,2579
7 juillet 2010	22,66	397,52	1,2567
8 juillet 2010	22,80	397,04	1,2660
9 juillet 2010	22,56	393,57	1,2637
12 juillet 2010	22,66	397,36	1,2572
13 juillet 2010	22,99	403,24	1,2569
14 juillet 2010	22,65	393,09	1,2703
15 juillet 2010	23,01	395,44	1,2828
16 juillet 2010	23,09	391,57	1,3000
19 juillet 2010	23,37	397,63	1,2957
20 juillet 2010	23,13	397,01	1,2844
21 juillet 2010	23,56	405,24	1,2817
22 juillet 2010	24,26	416,21	1,2850
23 juillet 2010	24,04	410,94	1,2897
26 juillet 2010	24,49	417,53	1,2931
27 juillet 2010	24,64	416,80	1,3033
28 juillet 2010	24,67	418,62	1,2992
29 juillet 2010	25,17	424,59	1,3069
30 juillet 2010	25,25	427,28	1,3028
MOYENNE	23,42	404,34	1,2770
Maximum	25,25	427,28	1,3069
Minimum	21,94	391,57	1,2328

**EVOLUTION DES TERMES
MOYENNES MENSUELLES DE LONDRES ET NEW YORK**

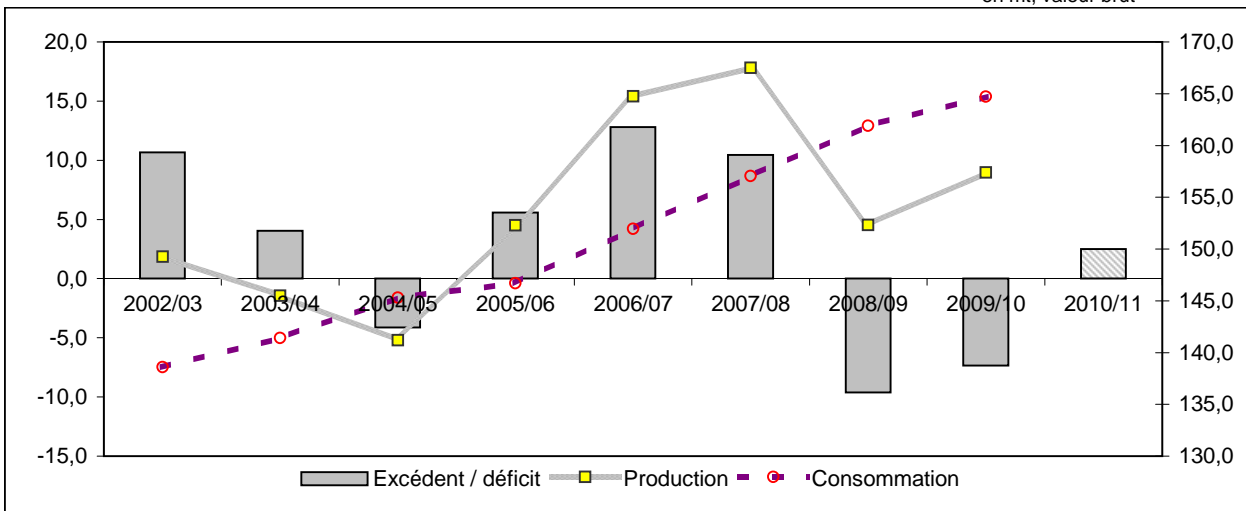
		NEW YORK		LONDRES		1 € =\$
		en cts/lb	en €/t	en \$/t	en €/t	
JUILLET	"	13,21	184,64	376,17	238,54	1,5770
AOUT	"	13,68	201,41	394,48	263,43	1,4975
SEPTEMBRE	"	12,29	188,58	386,23	268,78	1,4370
OCTOBRE	"	11,70	193,65	332,39	249,50	1,3322
NOVEMBRE	"	11,83	204,81	330,61	259,67	1,2732
DÉCEMBRE	"	11,32	185,56	314,92	234,15	1,3449
JANVIER	2009	12,24	203,89	345,43	260,93	1,3239
FÉVRIER	"	13,31	229,55	388,32	303,75	1,2785
MARS	"	12,93	218,40	393,16	301,28	1,3050
AVRIL	"	13,55	226,47	405,14	307,05	1,3194
MAI	"	15,47	250,13	443,07	325,01	1,3633
JUIN	"	15,54	244,39	440,38	314,19	1,4016
JUILLET	"	17,82	278,81	470,86	334,23	1,4088
AOUT	"	21,72	335,59	547,47	383,70	1,4268
SEPTEMBRE	"	23,22	351,54	579,13	397,71	1,4562
OCTOBRE	"	22,58	336,02	584,28	394,35	1,4816
NOVEMBRE	"	22,19	327,99	601,89	403,56	1,4914
DÉCEMBRE	"	24,90	375,68	653,02	446,86	1,4614
JANVIER	2010	28,38	438,38	734,65	514,74	1,4272
FEVRIER	"	25,88	416,84	711,74	520,05	1,3686
MARS	"	19,26	313,00	540,70	398,50	1,3569
AVRIL	"	16,34	268,75	477,65	356,30	1,3406
MAI	"	14,60	256,19	471,88	375,54	1,2565
JUIN	"	15,81	285,50	508,77	416,73	1,2209
JUILLET	"	17,62	304,23	532,81	417,23	1,2770

**EVOLUTION DES COURS MONDIAUX DU SUCRE (1ers termes) ET DE L'EURO
PENDANT LE MOIS DE JUILLET 2010**

	NEW YORK Terme de Mars		LONDRES Terme de Mars		1 € =\$
	en cts/lb	en €/t	en \$/t	en €/t	
1 juillet 2010	16,28	291,13	468,60	380,11	1,2328
2 juillet 2010	16,70	293,41	491,80	391,93	1,2548
5 juillet 2010	-	-	502,40	400,93	1,2531
6 juillet 2010	16,69	292,51	502,30	399,32	1,2579
7 juillet 2010	17,06	299,28	511,90	407,34	1,2567
8 juillet 2010	17,09	297,60	523,00	413,11	1,2660
9 juillet 2010	16,61	289,77	515,40	407,85	1,2637
12 juillet 2010	17,10	299,86	518,60	412,50	1,2572
13 juillet 2010	17,17	301,16	520,50	414,11	1,2569
14 juillet 2010	16,97	294,51	519,20	408,72	1,2703
15 juillet 2010	17,39	298,86	528,50	411,99	1,2828
16 juillet 2010	17,11	290,16	520,00	400,00	1,3000
19 juillet 2010	17,61	299,63	534,00	412,13	1,2957
20 juillet 2010	17,28	296,60	538,30	419,11	1,2844
21 juillet 2010	17,47	300,49	542,20	423,03	1,2817
22 juillet 2010	18,30	313,96	559,70	435,56	1,2850
23 juillet 2010	18,26	312,13	559,20	433,59	1,2897
26 juillet 2010	18,62	317,45	566,10	437,79	1,2931
27 juillet 2010	18,42	311,58	566,60	434,74	1,3033
28 juillet 2010	18,87	320,20	570,50	439,12	1,2992
29 juillet 2010	19,50	328,94	577,30	441,73	1,3069
30 juillet 2010	19,57	331,16	585,70	449,57	1,3028
MOYENNE	17,62	304,23	532,81	417,23	1,2770
Maximum	19,57	331,16	585,70	449,57	1,3069
Minimum	16,28	289,77	468,60	380,11	1,2328

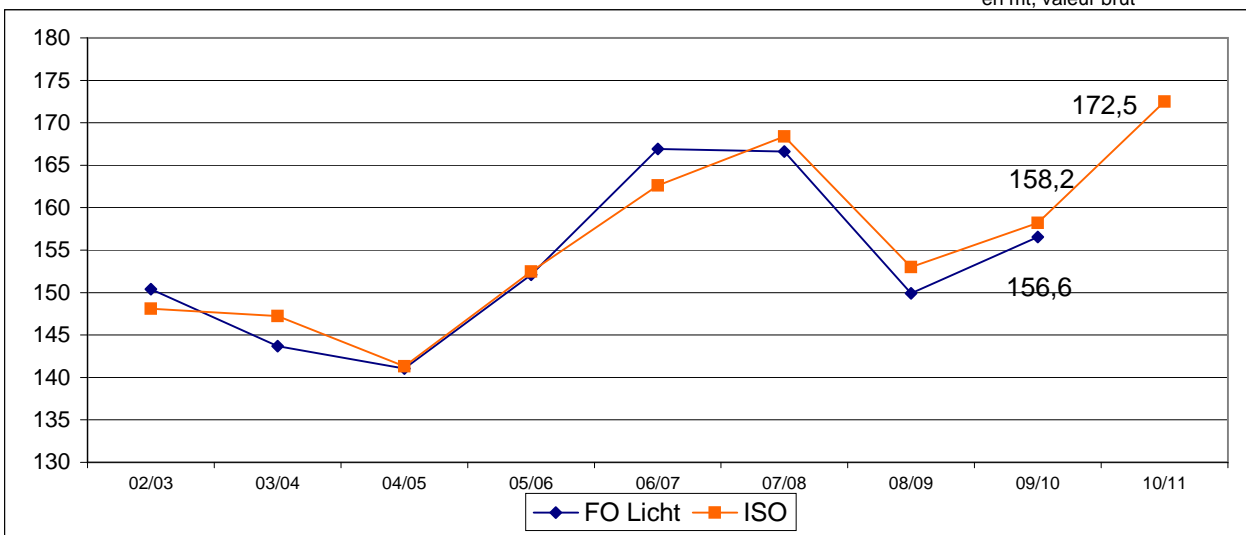
Evolution de l'excédent / déficit mondial (en moyenne ISO et FO Licht)

en mt, valeur brut

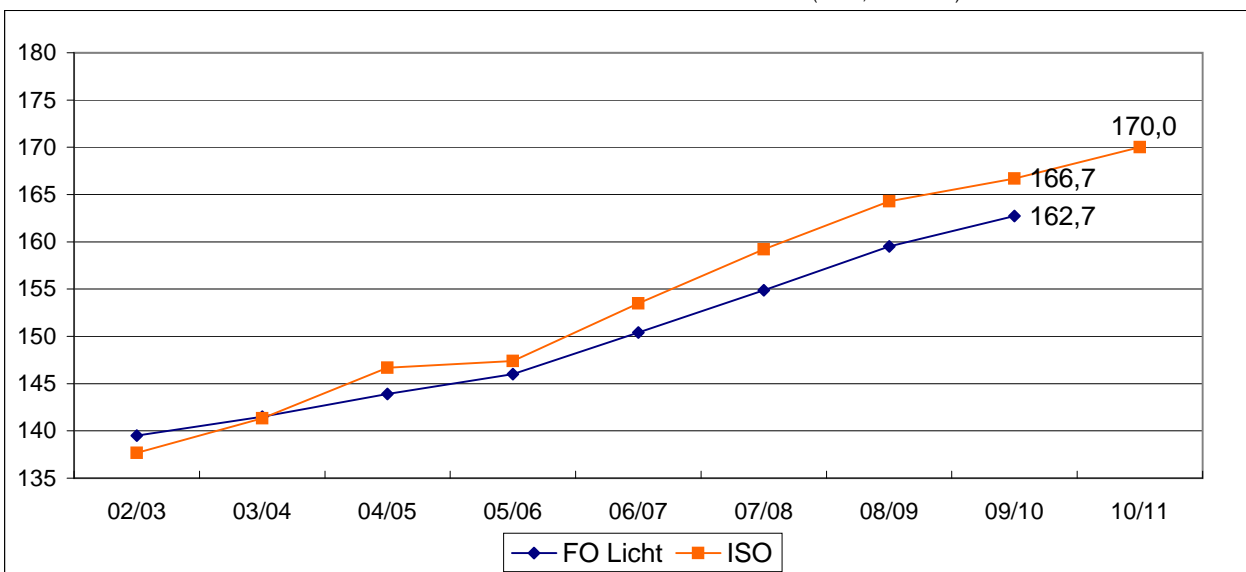


Evolution récente de la production mondiale

en mt, valeur brut



Evolution récente de la consommation mondiale (en mt, valeur brut)



NB : L'ISO prend en compte, dans son estimation de la consommation, la différence entre les exportations et les importations mondiales. Cette estimation n'est donc pas tout à fait comparable avec celle de FO Licht. Ceci expliquant l'écart important entre les estimations de ces deux organismes.

II – La situation communautaire

Actualité communautaire

Juillet 2010

Bilans

Bilan provisoire 2009/10 :

Aucune modification n'est apportée au bilan provisoire 2009/10 par rapport au précédent bulletin.

Importations préférentielles de sucre

La dernière situation disponible communiquée par la Commission est arrêtée à fin juillet 2010. Le total des certificats demandés et attribués au titre des importations préférentielles s'élevait, à cette date, à 2,19 Mt :

1 239 780 tonnes pour le sucre ACP et PMA, 620 999 tonnes pour les contingents CXL, 323 092 pour les Balkans, 7 660 tonnes pour le sucre industriel.

Stocks

La dernière situation des stocks de sucre fournie par la Commission est arrêtée au 1/05/2010 : ils s'élevaient à 6,46 Mt, contre 6,86 Mt un an plus tôt pour le sucre du quota.

Exportations de sucre hors quota

Le contingent 2009/10, initialement de 650 000 t a été intégralement utilisé au 5 octobre 2009. Le contingent supplémentaire de 700 000 tonnes, portant le total à 1,35 Mt, a également été intégralement attribué au 13 novembre 2009. Les demandes ayant été supérieures, il a été appliqué un pourcentage d'acceptation fixé à 56,540299 % (Règlement n°1106/2009 du 18 novembre 2009, paru le 19 novembre 2009).

Le contingent additionnel d'exportations de 500 000 tonnes de sucre hors quota, ouvert en janvier 2010, a été intégralement utilisé au 19 février 2010. Un coefficient d'acceptation de 38,647912 % a été appliqué sur les demandes effectuées du 15 au 19 février.

Au total, 1,85 Mt de certificats d'exportation de sucre hors quota ont été délivrés pour la campagne 2009/10.

Règlements votés en comités de gestion

Juillet 2010

Comité de gestion du 15 juillet :

- Règlement corrigeant les versions espagnole, française, portugaise et roumaine, du règlement (CE) n° 891/2009 portant ouverture et le mode de gestion de certains contingents tarifaires communautaires dans le secteur du sucre.
- Règlement modifiant le règlement (CE) n° 891/2009 portant ouverture et mode de gestion de certains contingents tarifaires communautaires dans le secteur du sucre.
- Règlement modifiant le règlement (CE) n° 828/2009 établissant, pour les campagnes de commercialisation 2009/2010 à 2014/2015, les modalités d'application pour l'importation et le raffinage des produits du secteur du sucre relevant de la position tarifaire 1701 dans le cadre des accords préférentiels.

Comité de gestion du 29 juillet :

- Aucun règlement voté.

BILAN COMMUNAUTAIRE DE SUCRE DANS L'UE

Note méthodologique

Le bilan communautaire du sucre est un bilan d'approvisionnement ou bilan de consommation, conformément à l'article 22 du règlement 952/06. Cela signifie plus précisément qu'il recense sur une période donnée (campagne de 12 mois), l'ensemble des emplois d'un produit donné (en l'occurrence le sucre) et les ressources mobilisées pour équilibrer ces emplois.

Il répartit le sucre par campagne de consommation ou d'utilisation et non par campagne de production (notamment du fait de la présence de sucre produit lors de la campagne précédente dans les stocks initiaux).

La plupart des postes du bilan communautaire du sucre du quota comme du sucre hors-quota sont connus sur la base des déclarations des opérateurs (fabricants, utilisateurs de sucre, exportateurs et importateurs), à l'exception notable du poste 'Consommation intérieure' qui est estimé par différence avec les autres postes du bilan. Les données individuelles des opérateurs sont agrégées et communiquées par la Commission ou disponibles via la base communautaire du commerce extérieur (COMEXT).

En toute rigueur ce que l'on appelle consommation de sucre lors d'une campagne ne correspond pas à l'utilisation finale de ce sucre pour au moins deux raisons :

- les emplois de sucre décrivent les volumes de sucre achetés sur le marché intérieur par les industries utilisatrices ou bien exportés sur le reste de l'UE et les pays-tiers. Or il peut y avoir un décalage de plusieurs mois entre l'achat et/ou la livraison de sucre et son utilisation finale, par exemple pour le sucre industriel ; les quantités de sucre vendues et livrées ne correspondent donc pas obligatoirement aux quantités de sucre utilisées ou incorporées lors d'une campagne.
- le sucre alimentaire livré sur le marché intérieur n'est pas totalement consommé, au sens alimentaire du terme. Comme tout produit alimentaire, une partie de ce sucre fait l'objet de pertes ou de non consommation.

I. Ressources

L'ensemble des ressources regroupe les stocks initiaux en début de campagne, la production fraîche de sucre de la campagne, les importations de sucre en l'état et dans les produits transformés :

1. **Stock initial** : par définition il est nul pour le sucre hors-quota ; pour le sucre du quota il s'agit du sucre de la campagne précédente non vendu au 30 septembre, propriété des fabricants, des raffineurs ou de la communauté (intervention publique). Le stock initial en début de campagne est égal au stock à la fin de la campagne précédente.
2. **Report de sucre** : ressource du bilan du sucre du quota, il correspond au sucre hors quota de la campagne précédente non vendu et qui devient le premier sucre du quota de la campagne en cours. Ce poste peut inclure le cas échéant les quantités de sucre du quota ayant fait l'objet d'une décision de **retrait** lors de la campagne précédente.
3. **Production fraîche** : il s'agit de la production fraîche, qui diffère de la production réglementaire. Cette dernière s'obtient en ajoutant à la production fraîche le report de sucre hors quota de la campagne précédente et en déduisant la quantité de sucre hors quota qui sera reportée sur la campagne suivante. Elle comprend en outre les sirops de sucre destinés à la production d'éthanol (calculé en équivalent sucre). La production fraîche est répartie entre quota et hors quota. La production disponible sous quota correspond au total de la production fraîche sous quota (c'est-à-dire le quota quand celui-ci est intégralement produit moins le report). La production hors quota s'obtient ensuite par différence entre la production fraîche de la campagne et la production fraîche sous quota. La production fraîche de sucre fait l'objet d'estimations jusqu'en décembre à partir des surfaces betteravières et d'une estimation des rendements moyens. En mars de l'année suivante, une fois la campagne de production achevée, les estimations de production sont remplacées par le chiffre issu de la déclaration provisoire des fabricants. Enfin en décembre est disponible le chiffre définitif de production, toujours sur la base des déclarations obligatoires des fabricants.
4. **Importations de sucre en l'état** : estimées en cours de campagne à la fois sur la base des contingents préférentiels, des certificats demandés et sur la base des statistiques douanières mensuelles.

5. **Importations de sucre dans les produits transformés** : estimées en cours de campagne sur la base des quantités importées lors la campagne précédente. Elles regroupent en leur affectant un coefficient de teneur en sucre (fixé par la Commission) les importations de produits contenant du sucre. Elles sont ensuite définitivement fixées sur la base des données enregistrées par les services douaniers des différents Etats membres.

II . Emplois :

Les ressources précédentes permettent d'équilibrer les emplois (consommation) suivants : les exportations vers pays tiers (sucre en l'état et dans les produits transformés), les stocks de fin de campagne, le report de sucre hors quota, et les livraisons sur le marché intérieur

1. **Livraisons sur le marché intérieur** : elles comprennent le sucre destiné à la consommation humaine, le sucre hors quota destiné aux utilisations non alimentaires et à la production d'alcool
- 1.1 **Sucre alimentaire** : désigne le sucre du quota livré comme sucre alimentaire. En toute rigueur, il correspond aux ventes de sucre destiné à la consommation alimentaire et diffère de celle-ci par le fait qu'une partie du sucre alimentaire vendu n'est pas consommé (pertes). C'est le seul poste qui ne fait l'objet d'aucune déclaration. Estimé en cours de campagne, en général sur la base de la précédente campagne, il est ensuite obtenu par différence entre l'ensemble des ressources de sucre du quota et les utilisations connues de sucre du quota (les exportations et le stock final). Il prend en compte le sucre de bouche et le sucre incorporé dans les produits transformés, les ventes aux ménages et aux collectivités,
- 1.2 **Industries chimiques et pharmaceutiques** : volumes de sucre hors-quota livré comme sucre industriel aux industries chimiques, pharmaceutiques et de la levure. Il s'agit bien des quantités de sucre livrées et non des quantités de sucre utilisées par ces industries. Ce poste est estimé en cours de campagne sur la base de la campagne précédente, et ajusté ensuite sur les bilans provisoires puis définitifs fournis par la Commission. La période de référence est une campagne de 14 mois, du 1^{er} Octobre de l'année n au 30 novembre de l'année n+1.
- 1.3 **Producteurs d'alcool** : volumes de sucre (sirops) livrés en distilleries pour la production d'alcool (dont alcool carburant)
2. **Exportations de sucre en l'état** : estimées en cours de campagne sur la base des certificats demandés (quota et hors quota), voire du niveau des exportations de la campagne précédente, elles sont ensuite définitivement fixées sur la base des données enregistrées par les services douaniers des différents Etats membres.
3. **Exportations de sucre dans les produits transformés** : estimées en cours de campagne sur la base des quantités exportées lors la campagne précédente. Elles regroupent en leur affectant un coefficient de teneur en sucre les exportations de produits contenant du sucre. Elles sont ensuite définitivement fixées sur la base des données enregistrées par les services douaniers des différents Etats membres.

III . Stocks fin de campagne :

- Stock de fin de campagne : défini pour le sucre du quota, il est estimé en cours de campagne, et définitivement fixé lors de la campagne suivante sur la base des déclarations des fabricants
- Report : estimé en cours de campagne, il fait l'objet d'une déclaration de la part des fabricants au plus tard le 15 avril de la campagne. Le report communautaire peut donc être connu dans les mois suivants.

BILANS COMMUNAUTAIRES DE SUCRE DANS L'UE-27 de 2007/08 à 2009/10

(en 1 000 tonnes, valeur blanc)

	2007/08 (1/10 - 30/09) 12 mois		2008/09 (1/10 - 30/09) 12 mois		2009/10 (1/10 - 30/09) (1) 12 mois	
	Quota	Hors Quota	Quota	Hors Quota	Quota	Hors Quota
I - RESSOURCES						
1 - Stocks au 1er octobre	2 739	57	2 188	0	1 639	0
- libres	2 176	0	1 869	0	1 604	0
- intervention	563	57	319	0	35	0
2 - Report / Retrait	525		694		412	
3 - Production "fraîche"	15 640	1 454	12 436	2 909	12 878	4 639
Retrait converti en hors quota	-1 314	1 314			0	0
4 - Importations des pays tiers de sucre en l'état	2 627		2 870	168	2 750	10
5 - Importations des pays tiers de sucre sous forme de produits transformés	580		547		520	
TOTAL DES RESSOURCES	20 797	2 825	18 735	3 077	18 199	4 649
II - EMPLOIS						
1 - Livraisons marché intérieur	15 807	2 503	15 917	1 955	15 900	2 025
1.1 Sucre alimentaire	15 807		15 917		15 900	
1.2 Sucre pour industrie chimique		1 012		710		754
1.3 Sucre pour éthanol		1 491		1 245		1 271
2 - Exportations sur pays tiers de sucre en l'état	1 450	16	251	710	70	2 070
3 - Exportations de sucre sous forme de produits transformés	964		928		960	
TOTAL DES EMPLOIS	18 221	2 519	17 096	2 665	16 930	4 095
III - STOCKS AU 30 SEPTEMBRE						
- libres	1 869		1 604		1 269	
- intervention	319		35		0	
- retrait	389					
- report	0	305	0	412	0	554
TOTAL STOCKS AU 30/09	2 576	305	1 639	412	1 269	554

Sources : CE, COMEXT, FranceAgriMer - juin 2010

1- Bilan provisoire UE 27

EVOLUTION DES SURFACES BETTERAVIERES DANS L'UE DE 1995/96 A 2010/11 *

	ALL	AUT	DK	ESP (1)	FIN	FRA	GR	ITA	PB	POR	RU	SUE	UEBL	HON	LET	LIT	POL	R. TCH	SLQ	SLN	BG	RO	TOTAL
1995/96	518	52	67	170	34	430	42	267	116	1	171	57	104	-	-	-	-	-	-	-	-	-	2 064
1996/97	514	52	68	159	34	422	40	234	116	1	173	59	103	-	-	-	-	-	-	-	-	-	2 009
1997/98	504	51	67	155	34	421	53	284	114	3	170	59	102	-	-	-	-	-	-	-	-	-	2 050
1998/99	501	49	66	153	34	412	37	275	112	3	164	59	98	-	-	-	-	-	-	-	-	-	1 996
1999/00	489	47	64	135	34	393	40	274	120	8	160	59	104	-	-	-	-	-	-	-	-	-	1 960
2000/01	451	43	59	130	32	361	50	249	112	8	146	55	95	-	-	-	-	-	-	-	-	-	1 823
2001/02	448	45	56	114	31	386	43	222	109	5	151	54	96	-	-	-	-	-	-	-	-	-	1 791
2002/03	459	44	55	114	32	409	42	246	109	9	148	54	98	-	-	-	-	-	-	-	-	-	1 850
2003/04	445	43	50	100	29	361	41	215	106	7	136	50	92	48	14	26	286	76	32	5	-	-	2 193
2004/05	441	45	48	107	30	348	33	186	99	8	133	47	90	67	14	25	298	70	35	6	-	-	2 161
2005/06	428	44	47	104	31	343	42	249	99	8	126	49	87	61	14	22	278	69	33	8	-	-	2 173
2006/07	353	40	41	101	25	366	26	94	84	4	106	45	80	48	11	18	241	56	28	7	-	-	1 774
2007/08	391	42	39	60	16	353	14	86	82	1	106	41	85	38	-	17	228	54	19	-	2	23	1 698
2008/09	370	43	36	51	14	316	14	61	71	0	101	37	64	17	-	9	177	50	11	-	-	20	1 462
2009/10	380	44	34	51	15	345	22	62	73	0	102	39	64	14	-	15	191	53	16	-	-	21	1 541
2010/11	369	45	39	47	15	342	13	63	71	0	104	39	59	14	-	15	197	54	18	-	-	23	1 525
2010/11 /2009/10	- 3,0 %	+ 2,0 %	+ 15,0 %	- 8,6 %	- 3,3 %	- 1,0 %	- 40,9 %	+ 2,3 %	- 2,7 %	-	+ 2,0 %	=	- 8,3 %	- 2,1 %	-	=	+ 3,2 %	+ 2,1 %	+ 9,4 %	-	-	+ 11,0 %	- 1,0 %

(1) Y compris les surfaces de betteraves destinées au Portugal (7 000 ha en 1997/98 ; 5 000 ha en 1998/99 ; 2 000 ha en 1999/00)

* Hors betteraves jus vert.

EVOLUTION DES RENDEMENTS EN SUCRE DE BETTERAVE DANS L'UE DE 1995/96 A 2010/11

(en t/ha)

	ALL	AUT	DK	ESP	FIN	FRA	GR	ITA	PB	POR	RU	SUE	UEBL	HON	LET	LIT	POL	R. TCH	SLQ	SLN	BG	RO	TOTAL	
1995/96	7,35	8,06	6,45	6,44	4,74	9,77	6,83	5,58	8,52	-	7,11	6,25	8,54	-	-	-	-	-	-	-	-	-	-	7,54
1996/97	8,14	9,04	7,41	7,52	3,85	9,90	6,63	6,14	8,92	-	8,50	6,75	9,25	-	-	-	-	-	-	-	-	-	-	8,19
1997/98	7,98	9,02	8,03	7,32	5,24	11,22	6,87	6,12	8,95	6,33	9,34	6,71	9,98	-	-	-	-	-	-	-	-	-	-	8,52
1998/99	8,02	9,51	8,05	7,51	3,53	10,35	5,38	5,80	7,37	8,67	8,79	6,76	8,10	-	-	-	-	-	-	-	-	-	-	8,06
1999/00	8,96	10,15	8,64	8,13	4,88	11,51	5,80	6,22	9,31	7,50	9,66	7,29	10,49	-	-	-	-	-	-	-	-	-	-	8,98
2000/01	9,67	9,00	9,03	8,45	4,81	11,73	7,36	6,23	9,49	7,13	9,08	7,49	9,92	-	-	-	-	-	-	-	-	-	-	9,16
2001/02	8,31	8,87	8,55	8,25	4,71	9,43	7,30	5,78	8,74	6,40	8,10	7,44	8,75	-	-	-	-	-	-	-	-	-	-	8,15
2002/03	8,77	9,84	9,38	10,51	5,09	11,48	7,05	5,73	9,39	8,67	9,62	8,00	10,40	-	-	-	-	-	-	-	-	-	-	9,14
2003/04	8,49	8,98	9,84	9,14	4,69	10,89	5,00	4,19	10,15	8,57	10,06	8,32	11,18	10,40	4,79	5,12	7,00	7,36	7,28	7,60	-	-	-	6,79
2004/05	9,83	10,18	9,83	9,87	4,97	11,91	7,88	6,23	10,47	9,30	10,45	7,91	11,01	7,45	4,79	5,32	6,71	7,99	6,66	6,33	-	-	-	9,26
2005/06	9,43	10,59	10,11	10,39	5,77	12,10	7,38	7,16	9,86	9,63	10,64	8,29	10,63	8,08	5,07	5,68	7,36	8,10	7,97	7,50	-	-	-	9,21
2006/07	9,22	9,60	9,15	10,63	5,18	11,80	6,52	6,99	10,77	10,20	10,92	6,93	10,69	7,36	3,95	5,37	7,08	8,35	7,33	6,21	-	-	-	9,24
2007/08	10,00	8,60	9,70	11,80	6,30	12,60	5,60	9,00	10,80	10,10	9,90	8,70	10,30	6,90	-	7,40	8,40	6,60	7,10	-	2,10	4,10	-	9,90
2008/09	9,80	9,50	11,20	11,60	5,00	13,00	6,00	7,90	12,00	-	10,90	8,90	11,40	6,90	-	5,30	6,60	8,30	10,60	-	-	5,70	-	10,20
2009/10	11,10	8,70	13,10	11,70	5,90	13,60	7,21	8,20	13,60	-	12,90	10,30	13,20	7,90	-	7,30	8,60	9,00	10,20	-	-	6,90	-	11,10
2010/11 *	10,50	8,90	10,80	12,10	5,80	13,00	6,80	8,50	12,20	-	11,50	9,20	11,60	7,10	-	7,40	8,10	7,90	9,30	-	-	5,70	-	11,50
Moy. 99/00 à 03/04	8,84	9,37	9,09	8,90	4,84	11,01	6,50	5,63	9,42	7,65	9,30	7,71	10,15	-	-	-	-	-	-	-	-	-	-	8,45
Moy. 04/05 à 09/10	9,90	9,53	10,52	11,00	5,52	12,50	6,77	7,58	11,25	9,81	10,95	8,51	11,21	7,43	4,60	6,06	7,46	8,06	8,31	6,68	2,10	5,57	-	9,82

* Données prévisionnelles

(1) Les rendements en Grèce ne correspondent pas, de 2008/09 à 2010/11, à la production sucrière. Ceci est lié au fait qu'une partie de la production sous quota a été réalisée dans un autre EM (travail à façon).

Sources : CE et FranceAgriMer - Juin 2010

Quotas 2007/08 - Quotas 2008/09 - Quotas 2009/10 - Quotas 2010/11

(en 1 000 tonnes, valeur blanc)

	ALL	AUT	DK	ESP	FIN	FRA *	GRE	ITA	PB	POR	RU	SUE	UEBL	HON	LET	LIT	POL	R. TCH	SLQ	SLN	BG	RO	UE 25 /27	
2007/08																								
Quotas de base	3 655,46	405,81	420,75	903,84	146,09	4 120,69	317,50	778,70	876,56	44,45	1 221,47	325,70	862,08	406,68	66,51	103,01	1 771,39	469,30	210,16	52,97	4,75	109,16	17 273,03	
Quotas additionnels / transitoires	-	-	31,72	-	-	-	-	110,21	54,88	-	-	17,72	20,22	-	-	8,00	1,09	5,63	5,87	-	-	-	255,34	
Abandons de quotas	-	-	-	16,68	56,09	-	158,80	24,86	-	19,50	-	-	-	108,09	66,51	-	-	102,47	70,13	52,97	-	-	676,10	
Total	3 655,46	405,81	452,47	887,17	90,00	4 120,69	158,70	864,05	931,44	24,95	1 221,47	343,42	882,30	298,59	0,00	111,01	1 772,48	372,46	145,90	0,00	4,75	109,16	16 852,27	
Total 2007/08 / Total 2006/07	0%	0%	8%	-2%	-38%	0%	-50%	11%	6%	-44%	0%	5%	2%	-27%	-100%	8%	0%	-21%	-31%	-100%	-	-	-2%	
2008/09																								
Quotas de base	3 655,46	405,81	452,47	887,17	90,00	4 120,69	158,70	753,84	931,44	24,95	1 221,47	343,42	882,30	298,59	0,00	111,01	1 772,48	372,46	145,90	0,00	4,75	109,16	16 742,06	
Abandons de quotas	757,20	54,79	80,08	256,58	9,00	683,66	-	245,47	126,55	15,00	165,00	50,23	206,07	193,17	-	20,76	366,87	-	33,58	-	4,75	4,48	3 273,22	
Total	2 898,26	351,03	372,38	630,59	81,00	3 437,03	158,70	508,38	804,89	9,95	1 056,47	293,19	676,24	105,42	0,00	90,25	1 405,61	372,46	112,32	0,00	0,00	104,69	13 468,84	
Total 2008/09 / Total 2007/08	-21%	-14%	-18%	-29%	-10%	-17%	0%	-41%	-14%	-60%	-14%	-15%	-23%	-65%	-	-19%	-21%	0%	-23%	-	-100%	-4%	-20%	
2009/10																								
Quotas de base	2 898,26	351,03	372,38	630,59	81,00	3 437,03	158,70	508,38	804,89	9,95	1 056,47	293,19	676,24	105,42	0,00	90,25	1 405,61	372,46	112,32	0,00	0,00	104,69	13 468,84	
Abandons de quotas				132,11																			132,11	
Total	2 898,26	351,03	372,38	498,48	81,00	3 437,03	158,70	508,38	804,89	9,95	1 056,47	293,19	676,24	105,42	0,00	90,25	1 405,61	372,46	112,32	0,00	0,00	104,69	13 336,73	
Total 2009/10 / Total 2008/09	0%	0%	0%	-21%	0%	0%	0%	0%	0%	0%	0%	0%	0%	0%	-	0%	0%	0%	0%	-	0%	0%	-1%	
2010/11																								
Quotas de base	2 898,26	351,03	372,38	498,48	81,00	3 437,03	158,70	508,38	804,89	9,95	1 056,47	293,19	676,24	105,42	0,00	90,25	1 405,61	372,46	112,32	0,00	0,00	104,69	13 336,74	
Total	2 898,26	351,03	372,38	498,48	81,00	3 437,03	158,70	508,38	804,89	9,95	1 056,47	293,19	676,24	105,42	0,00	90,25	1 405,61	372,46	112,32	0,00	0,00	104,69	13 336,74	
Total 2010/11 / Total 2009/10	0%	0%	0%	0%	0%	0%	0%	0%	0%	0%	0%	0%	0%	0%	-	0%	0%	0%	0%	-	0%	0%	0%	

* Dont DOM - 432 220 tonnes en 2010/11, 480 244 tonnes avant 2010/11

Source : CE et FranceAgriMer

PRODUCTION DE SUCRE DANS L'UE de 2007/08 à 2009/10

(en 1 000 tonnes, valeur blanc)

	ALL	AUT	DK	ESP	FIN	FRA	GRE	ITA	PB	POR	RU	SUE	UEBL	HON	LET	LIT	POL	R. TCH	SLQ	SLN	BG	RO	UE 25/27	
2007/08																								
1. Production "fraîche" (1 000 t de sucre blanc)																								
a) de betteraves	3 919	342	380	711	101	4 445	78	772	892	14	1 049	354	873	265	-	125	1 919	354	136	-	4	95	16 829	
b) de cannes	-	-	-	-	-	232	-	-	-	1	-	-	-	-	-	-	-	-	-	-	-	-	233	
c) de mélasses	8	23	-	-	-	-	-	-	-	-	-	-	-	-	-	-	-	-	-	-	-	-	32	
TOTAL	3 928	365	380	711	101	4 678	78	772	892	15	1 049	354	873	265	0	125	1 919	354	136	0	4	95	17 095	
<i>(2007/08 / 2006/07)</i>	<i>20%</i>	<i>-10%</i>	<i>1%</i>	<i>-31%</i>	<i>-22%</i>	<i>5%</i>	<i>-54%</i>	<i>18%</i>	<i>-2%</i>	<i>-54%</i>	<i>-9%</i>	<i>13%</i>	<i>2%</i>	<i>-25%</i>	<i>-100%</i>	<i>29%</i>	<i>13%</i>	<i>-25%</i>	<i>-34%</i>	<i>-100%</i>	<i>-</i>	<i>-</i>	<i>3%</i>	
2. Reports de 2006/07	30	18	5	52	13	74	0	89	8	0	190	0	0	8	0	0	29	8	4	0	0	0	525	
3. Production <i>(au sens du R 952/06 article 6)</i>	3 958	383	385	763	114	4 751	78	861	899	15	1 239	354	873	272	0	125	1 948	362	140	0	4	95	17 620	
4. Répartition de la production (1 000 t)																								
a) Production sous Quota (1)	3 162	351	385	763	87	3 381	78	835	806	15	1 057	308	763	269	-	96	1 533	335	140	-	4	94	14 463	
b) Retrait	493	55	61	93	3	556	0	0	126	1	165	35	119	19	-	15	239	27	6	-	1	15	2 030	
<i>dont retrait produit</i>	<i>493</i>	<i>18</i>	<i>0</i>	<i>0</i>	<i>3</i>	<i>491</i>	<i>0</i>	<i>0</i>	<i>94</i>	<i>0</i>	<i>165</i>	<i>35</i>	<i>110</i>	<i>4</i>	<i>-</i>	<i>15</i>	<i>239</i>	<i>8</i>	<i>0</i>	<i>-</i>	<i>0</i>	<i>1</i>	<i>1 678</i>	
b) Hors Quota	303	14	0	0	24	879	0	0	0	0	17	10	0	0	-	14	175	19	0	-	0	0	1 454	
2008/09																								
1. Production "fraîche" (1 000 t de sucre blanc)																								
a) de betteraves	3 646	386	397	608	69	4 097	157	498	863	-	1 192	324	722	105	-	68	1 285	415	116	-	-	112	15 063	
b) de cannes	-	-	-	-	-	250	-	-	-	1	-	-	-	-	-	-	-	-	-	-	-	-	251	
c) de mélasses	8	23	-	-	-	-	-	-	-	-	-	-	-	-	-	-	-	-	-	-	-	-	32	
TOTAL	3 655	410	397	608	69	4 347	157	498	863	1	1 192	324	722	105	0	68	1 285	415	116	-	0	112	15 345	
<i>(2008/09 / 2007/08)</i>	<i>-7%</i>	<i>12%</i>	<i>4%</i>	<i>-15%</i>	<i>-31%</i>	<i>-7%</i>	<i>101%</i>	<i>-35%</i>	<i>-3%</i>	<i>-96%</i>	<i>14%</i>	<i>-8%</i>	<i>-17%</i>	<i>-60%</i>	<i>-</i>	<i>-45%</i>	<i>-33%</i>	<i>17%</i>	<i>-14%</i>	<i>-</i>	<i>-100%</i>	<i>18%</i>	<i>-10%</i>	
2. Reports de 2007/08	178	14	0	0	12	63	0	25	57	0	158	19	58	1	0	22	73	11	0	-	0	0	693	
3. Production <i>(au sens du R 952/06 article 6)</i>	3 833	424	397	608	81	4 410	157	524	920	1	1 350	344	780	107	0	90	1 358	426	116	-	0	113	16 038	
4. Répartition de la production (1 000 t)																								
a) Production sous Quota	2 898	351	372	600	81	3 207	157	508	805	1	1 056	293	676	105	-	90	1 337	372	112	-	-	105	13 129	
b) Hors Quota	935	73	25	8	0	1 203	0	15	115	0	293	51	104	1	-	0	21	53	4	-	-	8	2 909	
2009/10																								
1. Production "fraîche" (1 000 t de sucre blanc)						0																		
a) de betteraves	4 199	356	445	599	87	4 469	172	509	993	-	1 300	403	841	108	-	106	1 647	479	162	-	-	146	17 019	
b) de cannes	-	-	-	-	-	463	-	-	-	1	-	-	-	-	-	-	-	-	-	-	-	-	463	
c) de mélasses	8	25	-	-	-	-	-	-	-	-	-	-	-	-	-	-	-	-	-	-	-	-	33	
TOTAL	4 207	381	445	599	87	4 931	172	509	993	1	1 300	403	841	108	-	106	1 647	479	162	-	0	146	17 516	
<i>(2008/09 / 2007/08)</i>	<i>13%</i>	<i>-7%</i>	<i>11%</i>	<i>-2%</i>	<i>20%</i>	<i>12%</i>	<i>8%</i>	<i>2%</i>	<i>13%</i>	<i>14%</i>	<i>8%</i>	<i>19%</i>	<i>14%</i>	<i>2%</i>	<i>-</i>	<i>35%</i>	<i>22%</i>	<i>13%</i>	<i>28%</i>	<i>-</i>	<i>-</i>	<i>23%</i>	<i>12%</i>	
2. Reports de 2008/09	116	6	0	8	0	43	0	15	1	0	158	8	49	0	-	0	0	3	3	-	-	1	412	
3. Production <i>(au sens du R 952/06 article 6)</i>	4 324	387	445	607	87	4 974	172	524	994	1	1 458	411	890	108	-	106	1 647	482	165	-	-	147	17 928	
4. Répartition de la production (1 000 t)																								
a) Production sous Quota	2 898	351	372	498	81	3 400	159	508	805	1	1 056	293	676	105	-	90	1 406	372	112	-	-	105	13 290	
b) Hors Quota	1 426	36	73	109	6	1 574	13	16	189	0	402	118	214	2	-	15	241	110	53	-	-	43	4 639	

(1) : Il s'agit en fait du quota disponible. Il représente le seuil de production de chaque Etat membre, auquel s'ajoute le quota additionnel. En revanche, il ne comprend pas le retrait produit. Il porte sur une période de 15 mois : soit une production augmentée d'un total de 448 000 t. Ce total se décompose de la façon suivante : 90 000 t de plus pour la France (Production DOM), 324 000 t de plus pour l'Espagne et 34 000 t de plus pour le Portugal.

Source : CE et FranceAgriMer - Juin 2010

**Prix moyens du sucre blanc communautaire
jusqu'en avril 2010**

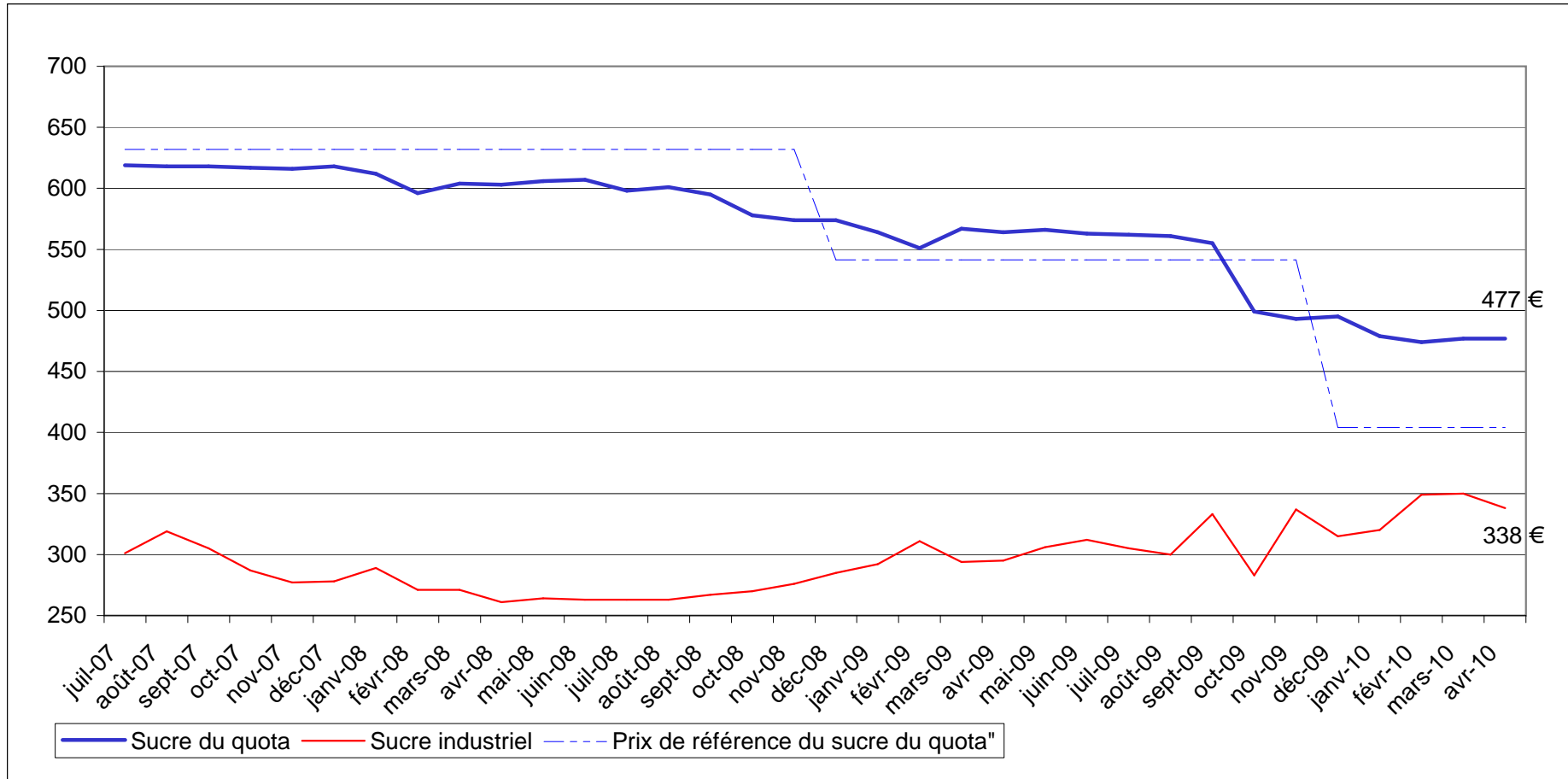
Règlement 318/06 et 952/06

Prix de vente moyen		
	Sucre du quota €/t	Sucre industriel €/t
juillet-07	619	301
août-07	618	319
septembre-07	618	305
octobre-07	617	287
novembre-07	616	277
décembre-07	618	278
janvier-08	612	289
février-08	596	271
mars-08	604	271
avril-08	603	261
mai-08	606	264
juin-08	607	263
juillet-08	598	263
août-08	601	263
septembre-08	595	267
octobre-08	578	270
novembre-08	574	276
décembre-08	574	285
janvier-09	564	292
février-09	551	311
mars-09	567	294
avril-09	564	295
mai-09	566	306
juin-09	563	312
juillet-09	562	305
août-09	561	300
septembre-09	555	333
octobre-09	499	283
novembre-09	493	337
décembre-09	495	315
janvier-10	479	320
février-10	474	349
mars-10	477	350
avril-10	477	338

Prix de référence	
	Sucre du quota €/t
1er juillet 2006	631,9
1er octobre 2008	541,5
1er octobre 2009	404,4

Source : Commission européenne

Evolution des prix moyens du sucre blanc communautaire
d'octobre 2006 à avril 2010 (en €/t)



Source : CE

III – La situation française

BILAN FRANCAIS

Note méthodologique

Le bilan français du sucre est, à l'instar du bilan communautaire, un **bilan d'approvisionnement ou bilan de consommation**, conformément à l'article 22 du règlement 952/06. Les remarques méthodologiques apportées en pages 20 et 21 de ce bulletin sont également vrais pour le bilan français. Il recense sur une période donnée (campagne de 12 mois), l'ensemble des emplois d'un produit donné (en l'occurrence le sucre) et les ressources mobilisées pour équilibrer ces emplois.

Il répartit le sucre par campagne de consommation ou d'utilisation et non par campagne de production (notamment du fait de la présence de sucre produit lors de la campagne précédente dans les stocks initiaux).

La plupart des postes du bilan français du sucre du quota comme du sucre hors-quota sont connus sur la base des déclarations des opérateurs (fabricants, utilisateurs de sucre, exportateurs et importateurs) et des services douaniers, à l'exception notable du poste 'Consommation intérieure' qui est estimé par différence avec les autres postes du bilan.

En toute rigueur ce que l'on appelle consommation de sucre lors d'une campagne ne correspond pas à l'utilisation finale de ce sucre pour au moins deux raisons :

- les emplois de sucre décrivent les volumes de sucre **achetés** sur le marché intérieur par les industries utilisatrices ou bien exportés sur le reste de l'UE et les pays-tiers. Or il peut y avoir un décalage de plusieurs mois entre l'achat et/ou la livraison de sucre et son utilisation finale, par exemple pour le sucre industriel ; les quantités de sucre vendues et livrées ne correspondent donc pas obligatoirement aux quantités de sucre utilisées ou incorporées lors d'une campagne.
- le sucre alimentaire livré sur le marché intérieur n'est pas totalement consommé, au sens alimentaire du terme. Comme tout produit alimentaire, une partie de ce sucre fait l'objet de pertes ou de non consommation.

I. Ressources

L'ensemble des **ressources** regroupe les stocks initiaux en début de campagne, la production disponible de sucre de la campagne, les importations de sucre en l'état et dans les produits transformés :

1. **Stock initial** : par définition il est nul pour le sucre hors-quota ; pour le sucre du quota il s'agit du sucre de la campagne précédente non vendu au 30 septembre, propriété des fabricants, des raffineurs ou des sucres détenus à l'intervention publique en France. Le stock initial en début de campagne est égal au stock à la fin de la campagne précédente.
2. **Report de sucre** : ressource du bilan du sucre du quota, il correspond au sucre hors quota de la campagne précédente non vendu et qui devient le premier sucre du quota de la campagne en cours. Ce poste peut inclure le cas échéant les quantités de sucre du quota ayant fait l'objet d'une décision de **retrait** lors de la campagne précédente.
3. **Production fraîche** : il s'agit de la production fraîche, qui diffère de la production réglementaire. Cette dernière s'obtient en ajoutant à la production fraîche le report de sucre hors quota de la campagne précédente et en déduisant la quantité de sucre hors quota qui sera reportée sur la campagne suivante. Elle comprend en outre les sirops de sucre destinés à la production d'éthanol (calculé en équivalent sucre). La production fraîche est répartie entre quota et hors quota. La production disponible sous quota correspond au total de la production fraîche sous quota (c'est-à-dire le quota quand celui-ci est intégralement produit moins le report). La production hors quota s'obtient ensuite par différence entre la production fraîche de la campagne et la production fraîche sous quota. La production fraîche de sucre fait l'objet d'estimations jusqu'en décembre à partir des surfaces betteravières et d'une estimation des rendements moyens. En mars de l'année suivante, une fois la campagne de production achevée, les estimations de production sont remplacées par le chiffre issu de la déclaration provisoire des fabricants. Enfin, en décembre, est disponible le chiffre définitif de production, toujours sur la base des déclarations obligatoires des fabricants.
4. **Importations de sucre en l'état** : estimées en cours de campagne à la fois sur la base des contingents préférentiels, des certificats demandés et sur la base des statistiques douanières mensuelles.

5. **Importations de sucre dans les produits transformés** : estimées en cours de campagne sur la base des quantités importées lors la campagne précédente. Elles regroupent en leur affectant un coefficient de teneur en sucre (fixé par la Commission) les importations de produits contenant du sucre. Elles sont ensuite définitivement fixées sur la base des données enregistrées par les services douaniers.

II . Emplois :

Les ressources précédentes permettent d'équilibrer les emplois (consommation) suivants : les exportations vers pays tiers (sucre en l'état et dans les produits transformés), les stocks de fin de campagne, le report de sucre hors quota, et les livraisons sur le marché intérieur

1. **Livraisons sur le marché intérieur** : elles comprennent le sucre destiné à la consommation humaine, le sucre hors quota destiné aux utilisations non alimentaires et à la production d'alcool

Sucre alimentaire : désigne le sucre du quota livré comme sucre alimentaire. En toute rigueur, il correspond aux ventes de sucre destiné à la consommation alimentaire et diffère de celle-ci par le fait qu'une partie du sucre alimentaire vendu n'est pas consommé (pertes). C'est le seul poste qui ne fait l'objet d'aucune déclaration. Estimé en cours de campagne, en général sur la base de la précédente campagne, il est ensuite obtenu par différence entre l'ensemble des ressources de sucre du quota et les utilisations connues de sucre du quota (les exportations et le stock final). Il prend en compte le sucre de bouche et le sucre incorporé dans les produits transformés, les ventes aux ménages et aux collectivités,

- 1.1 **Industries chimiques et pharmaceutiques** : volumes de sucre hors-quota livré comme sucre industriel aux industries chimiques, pharmaceutiques et de la levure. Il s'agit bien des quantités de sucre livrées et non des quantités de sucre utilisées par ces industries. Ce poste est estimé en cours de campagne sur la base des déclarations mensuelles de livraisons de sucre industriel par les fabricants. La période de référence est une campagne de 14 mois, du 1^{er} Octobre de l'année n au 30 novembre de l'année n+1.

- 1.2 **Producteurs d'alcool** : volumes de sucre (sirops) livrés en distilleries pour la production d'alcool (dont alcool carburant)

2. **Exportations vers pays tiers et livraisons vers l'UE de sucre en l'état** : estimées en cours de campagne sur la base des certificats demandés (quota et hors quota), voire du niveau des exportations de la campagne précédente, elles sont ensuite estimées sur la base des données enregistrées par les services douaniers (données mises à jour et définitivement fixées au bout de 12 mois). S'agissant des RUP (régions ultra périphériques de l'Europe), les quantités livrées font l'objet d'une déclaration et portent sur une période de référence allant du 1^{er} Octobre de l'année n au 31 décembre de l'année n+1.

3. **Exportations de sucre dans les produits transformés** : estimées en cours de campagne sur la base des quantités exportées lors la campagne précédente. Elles regroupent en leur affectant un coefficient de teneur en sucre les exportations de produits contenant du sucre. Elles sont ensuite estimées sur la base des données enregistrées par les services douaniers (données mises à jour et définitivement fixées au bout de 12 mois).

III . Stocks fin de campagne :

- Stock de fin de campagne : défini pour le sucre du quota, il est estimé en cours de campagne, et définitivement fixé lors de la campagne suivante sur la base des déclarations des fabricants
- Report : estimé en cours de campagne, il fait l'objet d'une déclaration de la part des fabricants au plus tard le 15 avril de la campagne. Le report peut donc être connu dans les mois suivants.

BILANS FRANCAIS DE SUCRE

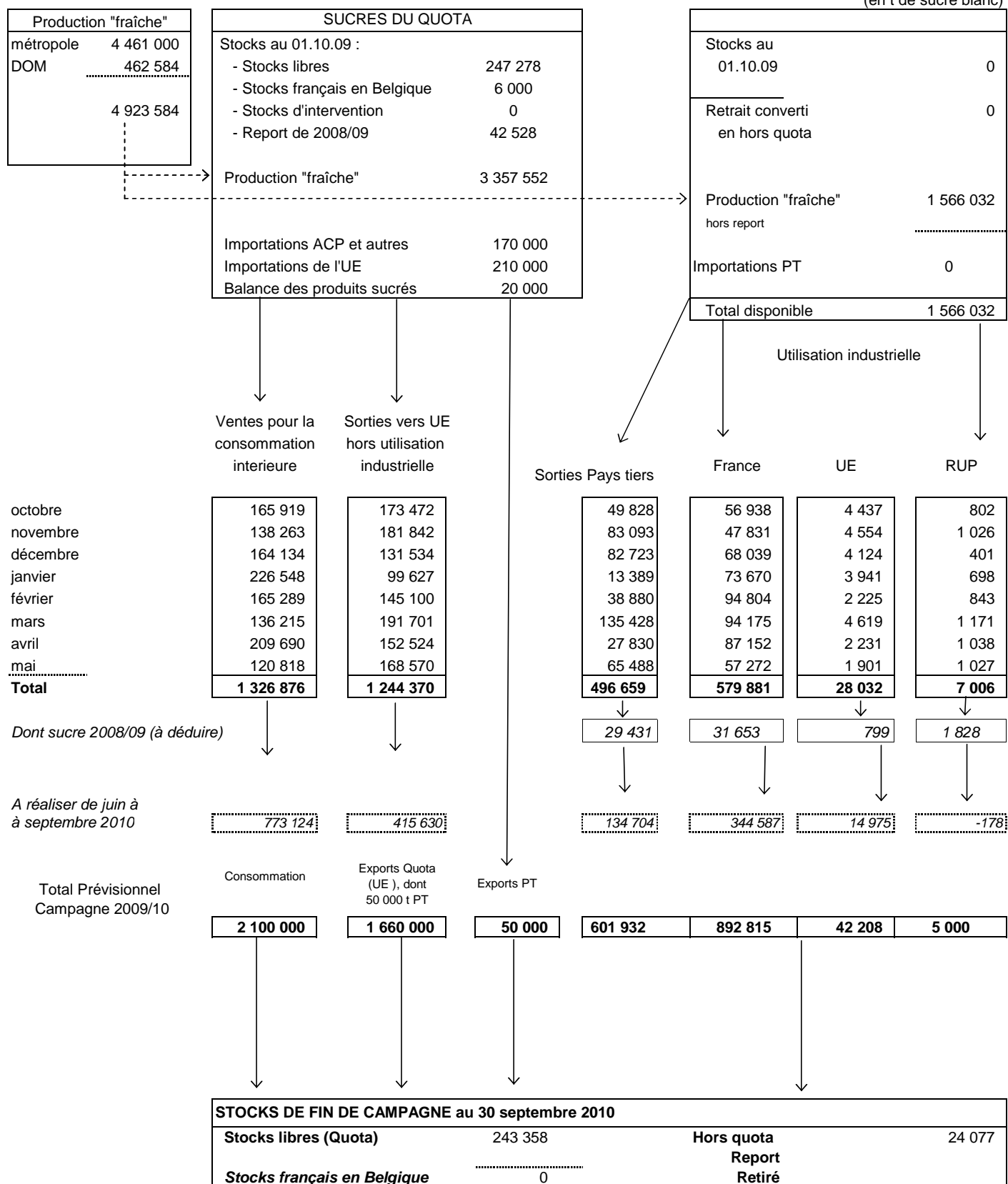
(en 1 000 tonnes, valeur blanc)

	2007/08 (Octobre- Septembre)			2008/09 (Octobre- Septembre) (1)			2009/10 (Octobre- Septembre) (1) Prévisionnel		
	Quota	Hors quota	Total	Quota	Hors quota	Total	Quota	Hors quota	Total
I - RESSOURCES									
1 - Stocks au 1^{er} octobre	393	0	393	309	0	309	253	0	253
- libres	386	0	386	304	0	304	253	0	253
- stocks français en Belgique	8		8	6		6	0		0
- intervention	0		0	0		0	0		0
2 - Report	74		74	63		63	43		43
3 - Production	3 799	879	4 677	3 144	1 203	4 347	3 358	1 566	4 924
- Métropole	3 567	879	4 445	2 894	1 203	4 097	2 914	1 547	4 461
- DOM	232		232	250		250	443	19	463
- Retrait converti en hors Quota	-483	483	0						
4 - Importations de sucre en l'état	401		401	427	2	429	380	0	380
3.1. Importations ACP et autres	134		134	207	2	209	170	0	170
3.2. Importations de l'UE	267		267	220		220	210		210
5 - Importations de sucre sous forme de produits transformés	737		737	719		719	710		710
TOTAL DES RESSOURCES	4 921	1 362	6 283	4 662	1 205	5 867	4 743	1 566	6 309
II - EMPLOIS									
1 - Livraisons sur le marché intérieur	2 078	1 107	3 185	2 110	763	2 873	2 100	893	2 993
1.1. Sucre alimentaire	2 078		2 078	2 110		2 110	2 100		2 100
1.2. Sucre pour Alcool et Ethanol		832	832		567	567		698	698
1.3. Sucre pour Chimie et Pharmacie		275	275		195	195		195	195
2 - Exportations de sucre en l'état	1 835	200	2 035	1 616	398	2 015	1 710	649	2 359
2.1. Exportations vers l'UE (hors Belgique)	1 349	180	1 529	1 517	42	1 560	1 660	42	1 702
2.2. Exportations vers les pays tiers	486	8	494	99	351	450	50	602	652
- avec restitutions	486		486	0		0	0		0
- sans restitutions							50		50
- sucre hors quota		8			351	351		602	602
2.3. Livraisons RUP		12	12		5	5		5	5
3 - Exportations de sucre sous forme de produits transformés	690		690	682		682	690		690
TOTAL DES UTILISATIONS	4 603	1 307	5 910	4 408	1 161	5 569	4 500	1 542	6 042
III - STOCKS AU 30 SEPTEMBRE									
- libres	304	0	304	254	0	254	243	0	243
- intervention	0	0	0	0	0	0	0	0	0
- report / retrait	8	55	63	0	43	43	0	24	24
- stocks français en Belgique	6	0	6	0	0	0	0	0	0
TOTAL DES STOCKS AU 30 SEPTEMBRE	317	55	372	254	43	297	243	24	267

(1) Les différences qui peuvent être constatées entre les différents totaux sont liés à des écarts d'arrondis.

**DIAGRAMME DE GESTION
DE LA CAMPAGNE SUCRIERE FRANCAISE 2009/10
1^{er} octobre 2009 - 30 septembre 2010**

(en t de sucre blanc)



Source : Douanes, FranceAgriMer

**BILANS FRANCAIS MENSUELS -
ESTIMATION DES VENTES POUR LA CONSOMMATION INTERIEURE
Campagne 2009/10**

(en t de sucre blanc)

	TOTAL 01.10.08 30.09.09	OCTOBRE 2009	NOVEMBRE 2009	DECEMBRE 2009	JANVIER 2010	FEVRIER 2010	MARS 2010	AVRIL 2010	MAI 2010	TOTAL 01.10.09 31.05.10
I - APPORTS SUR LE MARCHÉ										
a) Mises sur le marché par les fabricants (y compris sucre industriel et intervention)	4 491 483	417 511	410 808	422 570	396 618	401 828	542 517	455 988	381 719	3 429 559
b) Importations de l'UE :										
- en l'état	220 370	22 537	16 332	16 619	15 800	15 030	17 166	18 011	21 176	142 671
- produits transformés	655 138	58 816	50 567	55 804	45 849	51 926	58 752	55 257	54 623	431 594
c) Importations des pays tiers :										
- en l'état	206 850	2 392	26 403	1 310	2 023	26 644	3 521	5 234	9 238	76 765
- produits transformés	63 972	5 258	4 615	4 930	5 429	4 594	6 279	5 585	5 051	41 741
TOTAL	5 637 813	506 514	508 725	501 233	465 719	500 022	628 235	540 075	471 807	4 122 330
II - EXPORTATIONS										
a) Sur l'UE :										
- en l'état	1 632 574	178 711	187 422	136 059	104 266	148 168	197 491	155 793	171 498	1 279 408
- dont sucre industriel	55 762	4 437	4 554	4 124	3 941	2 225	4 619	2 231	1 901	28 032
- dont RUP	4 805	802	1 026	401	698	843	1 171	1 038	1 027	7 006
- produits transformés	564 372	44 310	42 462	40 347	39 528	42 401	52 911	47 472	45 510	354 941
b) Sur pays tiers :										
- en l'état (y compris Hors quota)	393 981	49 828	83 093	82 723	13 389	38 880	135 428	27 830	65 488	496 659
- produits transformés	117 796	10 808	9 654	9 931	8 318	10 480	12 015	12 138	11 221	84 565
TOTAL	2 708 723	283 657	322 631	269 060	165 501	239 929	397 845	243 233	293 717	2 215 573
III - LIVRAISONS MARCHÉ INTERIEUR (I - II)	2 929 090	222 857	186 094	232 173	300 218	260 093	230 390	296 842	178 090	1 906 757
- Métropole (1)	2 043 292	162 699	135 609	160 883	223 618	162 725	132 634	205 951	117 650	1 301 769
- DOM	37 889	3 220	2 654	3 251	2 930	2 564	3 581	3 739	3 168	25 107
- Sucre industriel	847 909	56 938	47 831	68 039	73 670	94 804	94 175	87 152	57 272	579 881

(1) Les chiffres indiqués ne comprennent pas le sucre industriel

Sources : Douanes et FranceAgriMer

**EVOLUTION DES VENTES POUR LA CONSOMMATION INTERIEURE (1)
JUSQU'AU MOIS DE MAI 2010**

(en t de sucre blanc)

MOIS	CAMPAGNE 2004/05		CAMPAGNE 2005/06		CAMPAGNE 2006/07		CAMPAGNE 2007/08		CAMPAGNE 2008/09		MOYENNE 5 CAMPAGNES		CAMPAGNE 2009/10	
	Ventes du mois	Ventes cumulées	Ventes du mois	Ventes cumulées	Ventes du mois	Ventes cumulées	Ventes du mois	Ventes cumulées	Ventes du mois	Ventes cumulées	Ventes du mois	Ventes cumulées	Ventes du mois	Ventes cumulées
octobre	231 614	231 614	207 011	207 011	242 586	242 586	277 897	277 897	182 209	182 209	228 263	228 263	(2) 222 857	222 857
novembre	197 634	429 248	170 828	377 839	215 631	458 217	258 671	536 568	268 455	450 664	222 244	450 507	(2) 186 094	408 951
décembre	160 281	589 529	178 363	556 202	212 653	670 870	210 815	747 383	123 162	573 826	177 055	627 562	(2) 232 173	641 124
janvier	161 833	751 362	133 990	690 192	247 642	918 512	250 328	997 711	227 995	801 821	204 358	831 920	(2) 300 218	941 342
février	162 815	914 177	171 594	861 786	226 698	1 145 210	235 089	1 232 800	255 191	1 057 012	210 277	1 042 197	(2) 260 093	1 201 435
mars	172 967	1 087 144	164 864	1 026 650	210 777	1 355 987	276 233	1 509 033	261 321	1 318 333	217 232	1 259 429	(2) 230 390	1 431 825
avril	171 476	1 258 620	142 619	1 169 269	231 163	1 587 150	273 326	1 782 359	281 501	1 599 834	220 017	1 479 446	(2) 296 842	1 728 667
mai	192 747	1 451 367	230 728	1 399 997	245 963	1 833 113	257 503	2 039 862	(2) 273 897	1 873 731	240 168	1 719 614	(2) 178 090	1 906 757
juin	189 702	1 641 069	162 471	1 562 468	286 180	2 119 293	271 703	2 311 565	(2) 275 108	2 148 839	237 033	1 956 647		
juillet	177 676	1 818 745	188 394	1 750 862	186 153	2 305 446	231 072	2 542 637	(2) 304 996	2 453 835	217 658	2 174 305		
août	210 959	2 029 704	164 166	1 915 028	218 919	2 524 365	250 973	2 793 610	(2) 245 809	2 699 644	218 165	2 392 470		
septembre	206 811	2 236 515	214 262	2 129 290	238 000	2 762 365	358 913	3 152 523	(2) 229 446	2 929 090	249 486	2 641 957		

(1) Les chiffres indiqués incluent les tonnages utilisés en tant que sucre industriel

(2) Chiffres encore provisoires.

Source : FranceAgriMer

**EVOLUTION DES VENTES POUR LA CONSOMMATION INTERNE (1)
EN CUMUL MOBILE SUR DOUZE MOIS JUSQU'AU MOIS DE MAI 2010**

(en t de sucre blanc) en t de sucre blanc)

MOIS	ANNEE 2004	ANNEE 2005	ANNEE 2006	ANNEE 2007	ANNEE 2008	ANNEE 2009	ANNEE 2010
janvier	2 276 168	2 220 130	2 175 345	2 357 610	2 841 564	2 956 633	(2) 3 068 611
février	2 259 734	2 231 042	2 184 124	2 500 304	2 849 955	2 976 735	(2) 3 073 513
mars	2 281 301	2 192 648	2 176 021	2 458 627	2 915 411	2 961 823	(2) 3 042 582
avril	2 298 067	2 174 465	2 147 164	2 547 171	2 957 574	2 969 998	(2) 3 057 923
mai	2 325 360	2 171 512	2 185 145	2 769 155	2 969 114	(2) 2 986 392	(2) 2 962 116
juin	2 294 752	2 185 970	2 157 914	2 686 115	2 954 637	(2) 2 989 797	
juillet	2 297 042	2 171 485	2 168 632	2 683 874	2 999 556	(2) 3 063 721	
août	2 281 204	2 226 643	2 121 839	2 738 627	3 031 610	(2) 3 058 557	
septembre	2 233 956	2 236 515	2 129 290	2 762 365	3 152 523	(2) 2 929 090	
octobre	2 240 224	2 211 912	2 164 865	2 797 676	3 056 835	(2) 2 969 738	
novembre	2 247 182	2 185 106	2 209 668	2 840 716	3 066 619	(2) 2 887 377	
décembre	2 220 795	2 203 188	2 243 958	2 838 878	2 978 966	(2) 2 996 388	

(1) Les chiffres indiqués incluent les tonnages utilisés en tant que sucre industriel.

(2) Chiffres encore provisoires.

Source : FranceAgriMer

**ETAT DES STOCKS DE SUCRE DETENUS EN FRANCE PAR LES FABRICANTS -
2009/2010
(au dernier jour de chaque mois)**

	SEPTEMBRE 2009	OCTOBRE 2009	NOVEMBRE 2009	DECEMBRE 2009	JANVIER 2010	FEVRIER 2010	MARS 2010	AVRIL 2010	MAI 2010
I - SUCRES LIBRES (Quota et importés)									
- Métropole	847 248	2 085 011	2 657 106	2 454 677	2 330 601	2 091 043	1 784 787	1 483 629	1 230 268
- Réunion	61 481	86 613	112 560	187 384	108 007	87 817	66 022	50 967	29 808
- Antilles	7 578	6 326	5 157	4 122	3 261	5 662	18 546	11 618	25 187
Total	916 307	2 177 950	2 774 823	2 646 183	2 441 869	2 184 522	1 869 355	1 546 214	1 285 263
Dont production de la campagne suivante	669 946								
II - INTERVENTION									
- Entrées									
- Sorties									
Total									
III AUTRES SUCRES									
-Sucres reportés	42 528	0		0	0	0	0	24 077	24 077
-Sucres hors quota	64 714	-28 686	411 259	1 228 279	1 087 262	945 869	731 402	584 802	477 770
-Sucres retirés	0	0	0	0	0	0			
-Sucres sous régime de perfectionnement actif	6 876	6 529	6 532	6 293	6 129	5 974	5 946	5 736	7 095
III - STOCK TOTAL	1 030 425	2 155 793	3 192 614	3 880 755	3 535 260	3 136 365	2 606 703	2 160 829	1 794 205

Source : FranceAgriMer

IV– La situation des DOM

BILANS DOM simplifiés (juillet - juin)

(en t de sucre blanc)

	2008/09 (Juillet - Juin) Provisoire*			2009/10 (Juillet - Juin) Provisoire		
	Antilles	Réunion	Total	Antilles	Réunion	Total
I - RESSOURCES						
1 - Stocks au 1er juillet	16 341	18 180	34 521	13 415	8 002	21 417
2 - Production	59 172	190 741	249 913	126 417	336 876	463 293
3 - Importations de sucre en l'état	13 476	712	14 188	13 000	702	13 702
3.1. Importations des pays tiers	26	0	26	30	700	730
3.2. Importations de l'UE	13 450	712	14 162	12 970	2	12 972
TOTAL DES RESSOURCES	88 989	209 633	298 622	152 832	345 580	498 412
II - UTILISATIONS						
1 - Consommation intérieure	8 648	19 761	28 409	10 000	20 000	30 000
2 - Exportations de sucre en l'état	67 010	181 870	248 880	130 000	320 007	450 007
2.1. Exportations vers l'UE (1)	67 010	181 863	248 873	130 000	320 000	450 000
2.2. Exportations vers les pays tiers	0	7	7	0	7	7
TOTAL DES UTILISATIONS	75 658	201 631	277 289	140 000	340 007	480 007
III - STOCKS AU 30 JUIN						
- libres	13 415	8 002	21 333	12 832	5 573	18 405
TOTAL DES STOCKS AU 30 JUIN	13 331	8 002	21 333	12 832	5 573	18 405

* Bilans simplifiés, hors sucre dans les produits transformés

(1) : Les exportations reportées sur ce bilan tiennent compte du sucre produit lors de la campagne de référence mais exporté en l'état après le 30 juin. La mise à jour des données douanières est réalisée à partir des déclarations réalisées par les fabricants des DOM.

Production des DOM

	2007/08			2008/09			2009/10		
	Reunion	Antilles	Total DOM	Reunion	Antilles	Total DOM	Reunion	Antilles	Total DOM
juin									
juillet	5 525		5 525	24 049		24 049	25 963		25 963
août	37 165		37 165	41 036		41 036	40 613		40 613
septembre	42 058		42 058	43 347		43 347	24 882		24 882
octobre	42 019		42 019	46 046		46 046	51 832		51 832
novembre	35 297		35 297	29 095		29 095	43 138		43 138
décembre	3 996		3 996	7 168		7 168	150 448		150 448
janvier			0			0		50 000	50 000
février			0			0		3 088	3 088
mars		15 945	15 945		735	735		14 010	14 010
avril		22 298	22 298		11 792	11 792		17 471	17 471
mai		18 519	18 519		15 733	15 733		14 506	
juin		9 479	9 479		16 404	16 404			
juillet			0		14 508	14 508			
Total	166 060	66 241	232 301	190 741	59 172	249 913	336 876	99 075	421 445

*

* Dont 2 385 tonnes produites en août 2009.

Source : FranceAgriMer

EXPORTATIONS DE SUCRE DES DOM PAR DESTINATION ... (1)

(en t de sucre blanc)

... DEPUIS LES ANTILLES																	
	ALL	BEL	BUL	ESP	FIN	GRE	IRL	ITA	POL	POR	ROU	RU	METROP	DOM	TOTAL UE	PT	TOTAL
Campagne 2006/07																	
Total (Juil 06 à Sept 07)	0	14 291	0	0	0	0	0	844	0	0	0	0	75 110	320	90 565	0	90 565
Campagne 2007/08																	
Total (Oct 07 à Sept 08)	-	851	-	-	-	-	-	1 463	11 080	7 889	-	-	34 367	293	55 943	-	55 943
Campagne 2008/09 (Oct 08 à Sept 09)																	
- octobre 2008	-	-	-	-	-	-	-	293	-	-	-	20	3	39	354	-	354
- novembre "	-	98	-	-	-	-	-	40	-	-	-	-	2	-	140	-	140
- décembre "	-	61	-	-	-	-	-	-	-	-	-	-	2	77	141	-	141
- janvier 2009	-	-	-	-	-	-	-	256	-	-	-	-	6	-	262	-	262
- février "	-	-	-	-	-	-	-	254	-	-	-	-	-	-	254	-	254
- mars "	-	-	-	-	-	-	-	20	-	-	-	-	-	-	20	-	20
- avril "	-	98	-	-	-	-	-	217	-	-	-	39	2	80	436	-	436
- mai "	-	-	-	-	-	-	-	20	-	-	-	-	5 585	40	5 644	-	5 644
- juin "	-	-	-	-	-	-	-	137	-	-	-	23 596	283	-	24 016	-	24 016
- juillet "	-	-	-	-	-	-	-	39	-	-	-	70	132	41	283	-	283
- août "	-	-	-	-	-	-	-	20	-	-	-	1 045	15 649	56	16 771	-	16 771
- septembre "	-	-	-	-	-	-	-	98	-	-	-	20	2	22	143	-	143
Total	-	257	-	-	-	-	-	1 393	-	-	-	24 790	21 666	355	48 462	-	48 462
Campagne 2009/10 (Oct 09 à Sept 10)																	
- octobre 2009	-	-	-	20	-	-	-	254	-	-	-	94	56	-	424	-	424
- novembre "	-	-	-	-	-	-	-	98	-	-	-	-	41	20	159	-	159
- décembre "	-	-	-	20	-	-	-	78	-	-	-	-	1	55	154	-	154
- janvier 2010	-	-	-	20	-	-	-	78	-	-	-	-	43	21	162	-	162
- février "	-	-	-	-	-	-	-	98	-	-	-	47	-	20	165	-	165
- mars "	-	-	-	80	-	-	-	235	-	-	-	-	22	17	354	-	354
- avril "	-	-	-	20	-	-	-	39	-	-	-	-	11 645	40	11 744	3	11 747
- mai "	-	-	-	39	-	-	-	156	-	-	-	-	11 702	20	11 917	2	11 919
Total	-	-	-	199	-	-	-	1 036	-	-	-	141	23 510	193	25 079	5	25 084

... DEPUIS LA REUNION																	
	ALL	BEL	BUL	ESP	FIN	GRE	IRL	ITA	POL	POR	ROU	RU	METROP	DOM	TOTAL UE	PT	TOTAL
Campagne 2006/07																	
Total (Juil 06 à Sept 07)	18 367	877	0	3 411	0	723	860	12 207	46	0	0	8 110	155 580	0	200 180	8	200 188
Campagne 2007/08																	
Total (Oct 07 à Sept 08)	33 453	-	-	3 905	7 800	676	496	8 003	13 695	-	-	4 914	118 041	-	190 984	6	190 990
Campagne 2008/09 (Oct 08 à Sept 09)																	
- octobre 2008	156	-	-	472	-	45	117	1 408	-	-	-	663	9 892	-	12 753	-	12 753
- novembre "	254	-	-	585	-	-	20	361	-	-	-	43	22 035	-	23 298	-	23 298
- décembre "	254	-	-	293	-	-	-	833	-	-	-	521	3 813	-	5 714	-	5 714
- janvier 2009	491	-	-	-	-	68	78	435	-	-	-	460	15 624	-	17 156	-	17 156
- février "	530	-	-	135	-	68	78	41	-	-	-	410	14 589	-	15 851	2	15 853
- mars "	218	-	23	449	-	68	78	1 182	22	-	-	195	1 966	-	4 201	-	4 201
- avril "	605	-	-	293	-	45	156	525	-	-	-	215	28 858	-	30 697	-	30 697
- mai "	589	-	-	381	-	90	98	853	-	-	-	302	4 267	-	6 580	-	6 580
- juin "	176	-	-	-	-	39	117	575	-	-	-	259	2 781	-	3 947	-	3 947
- juillet "	59	-	-	449	-	68	-	780	22	-	-	683	2 149	-	4 210	2	4 212
- août "	59	-	-	336	-	68	177	911	-	-	11 554	911	3 909	-	17 925	1	17 926
- septembre "	316	472	-	135	-	23	117	355	-	94	-	248	8 418	-	10 177	1	10 178
Total	3 707	472	23	3 528	-	582	1 036	8 259	44	94	11 554	4 910	118 301	-	152 510	6	152 516
Campagne 2009/10 (Oct 09 à Sept 10)																	
- octobre 2009	195	-	-	11 886	-	23	78	788	-	-	-	800	10 474	-	24 244	2	24 246
- novembre "	566	-	-	247	-	62	156	722	22	-	-	11 443	2 121	-	15 339	2	15 341
- décembre "	899	-	23	292	-	68	-	852	-	-	-	866	2 675	-	5 675	-	5 675
- janvier 2010	137	-	-	90	-	23	98	653	-	-	-	222	12 392	-	13 615	2	13 617
- février "	547	-	-	-	-	45	98	702	22	12 675	-	376	3 893	-	18 358	2	18 360
- mars "	547	-	23	13 101	-	23	255	1 283	-	-	-	357	5 419	-	21 008	2	21 010
- avril "	402	-	-	7 800	-	107	78	558	-	-	-	445	3 489	-	12 879	-	12 879
- mai "	402	215	-	10 837	-	45	59	803	-	-	11 798	333	3 148	-	27 640	1	27 641
Total	3 695	215	46	44 253	-	396	822	6 361	44	12 675	11 798	14 842	43 611	-	138 758	11	138 769

(1) Seuls sont indiqués les Etats vers lesquels du sucre a été exporté depuis 2006/07.

Sources : Douanes

IMPORTATIONS DE SUCRE DES DOM PAR ORIGINE ...(1)

(en t de sucre blanc)

... AUX ANTILLES													
	ALL	BEL	DK	ESP	ITA	PB	RU	METROP	DOM	Autres UE	TOTAL UE	PT	TOTAL
Campagne 2006/07													
Total (Juil 06 à Sept 07)	0	0	25	21	1	0	0	15 278	760		16 085	41	16 126
Campagne 2007/08													
Total (Oct 07 à Sept 08)	-	-	-	-	-	15	-	12 787	390		13 192	63	13 255
Campagne 2008/09 (Oct 08 à Sept 09)													
- octobre 2008	-	-	-	-	-	-	-	914	-	-	914	6	920
- novembre "	-	-	-	-	-	-	-	1 443	39	-	1 482	3	1 485
- décembre "	-	3	-	-	-	-	-	856	-	-	859	6	864
- janvier 2009	-	-	-	-	-	-	-	1 242	-	-	1 242	0	1 242
- février "	-	-	-	-	-	-	-	277	-	-	277	5	282
- mars "	-	-	-	-	-	-	-	985	-	-	985	1	986
- avril "	-	132	-	-	-	-	-	1 455	-	-	1 587	1	1 588
- mai "	-	-	-	-	-	-	-	965	-	-	965	0	965
- juin "	-	-	-	17	-	-	-	1 246	-	-	1 263	2	1 266
- juillet "	-	-	-	-	-	-	-	1 378	-	1	1 379	0	1 379
- août "	-	-	-	-	-	-	-	994	-	1	995	0	995
- septembre "	-	-	-	-	-	-	-	1 008	-	-	1 008	0	1 008
Total	-	135	-	17	-	-	-	12 762	39	2	12 955	24	12 980
Campagne 2008/09 (Oct 09 à Sept 10)													
- octobre 2009	-	-	-	-	-	-	-	1 253	-	48	1 301	-	1 301
- novembre "	-	44	-	-	-	-	-	594	-	4	642	1	643
- décembre "	2	-	-	-	-	-	-	824	-	25	851	-	851
- janvier 2010	-	-	-	-	-	-	-	1 005	-	25	1 030	3	1 033
- février "	-	-	-	-	-	-	-	1 060	21	-	1 081	5	1 086
- mars "	4	-	-	1	-	-	-	1 022	39	4	1 070	5	1 075
- avril "	-	-	-	-	-	-	-	1 182	-	-	1 182	1	1 184
- mai "	5	-	-	-	-	-	-	1 088	-	-	1 093	3	1 096
Total	11	44	-	1	-	-	-	8 028	60	106	8 250	18	8 268

... A LA REUNION													
	ALL	BEL	DK	ESP	ITA	PB	RU	METROP	DOM	Autres UE	TOTAL UE	PT	TOTAL
Campagne 2006/07													
Total (Juil 06 à Sept 07)	0	-	-	-	-	-	-	654	-	-	654	7	661
Campagne 2007/08													
Total (Oct 07 à Sept 08)	-	64	-	7	1	1	-	786	-	-	859	2	861
Campagne 2008/09 (Oct 08 à Sept 09)													
- octobre 2008	-	-	-	-	-	-	-	72	-	-	72	-	72
- novembre "	-	-	-	-	-	-	-	24	-	-	24	-	24
- décembre "	-	-	-	-	-	-	-	110	-	-	110	-	110
- janvier 2009	-	-	-	-	-	-	-	34	-	-	34	-	34
- février "	-	-	-	-	1	-	-	15	-	-	16	-	16
- mars "	-	-	-	-	-	-	-	105	-	-	105	-	105
- avril "	-	-	-	-	-	-	-	88	-	-	88	-	88
- mai "	-	-	-	-	-	-	-	0	-	-	0	-	0
- juin "	-	-	-	-	-	-	-	29	-	-	29	-	29
- juillet "	-	-	-	-	-	-	100	73	-	-	173	-	173
- août "	-	-	-	-	-	-	-	129	-	-	129	-	129
- septembre "	-	-	-	9	-	-	-	16	-	-	25	-	25
Total	-	-	-	9	1	-	100	694	-	-	804	-	804
Campagne 2009/10 (Oct 08 à Sept 09)													
- octobre 2009	-	-	-	-	-	-	-	56	-	-	56	1	57
- novembre "	-	-	-	-	-	-	-	113	-	-	113	-	113
- décembre "	-	-	-	-	-	-	-	83	-	-	83	-	83
- janvier 2010	-	-	-	-	-	-	-	26	-	-	26	2	28
- février "	-	-	-	-	-	-	-	64	-	-	64	-	64
- mars "	-	-	-	-	-	-	-	8	-	-	8	-	8
- avril "	-	-	-	10	-	-	-	82	-	-	92	-	92
- mai "	-	-	-	-	-	-	-	757	-	-	757	-	757
Total	-	-	-	10	-	-	-	1 188	-	-	1 198	3	1 201

(1) Seuls sont indiqués les Etats depuis lesquels du sucre a été importé depuis 2006/07.

Sources : Douanes

V– Les échanges de sucre en l'état

IMPORTATIONS FRANCAISES DE SUCRE EN PROVENANCE DES PAYS DE L'UE (1)

(en t de sucre blanc)

	ALL	AUT	DK	ESP	FIN	GRE	HON	IRL	ITA	LET	LIT	PB	POL	POR	R. TCH	RU	SLQ	SUE	UEBL	TOTAL (2)
Campagne 2005/06 (Juillet 05 à Juin 06)	66 209	612	1 018	54 339	-	61	563	137	9 380	-	-	36 251	-	2 707	4 635	14 920	373	39	39 663	230 907
Campagne 2006/07 (Juillet 06 à Sept 07)	81 624	1 646	1 220	109 412	10	61	1 008	163	10 073	-	-	33 212	23	3 898	7 511	37 881	373	112	46 355	334 582
Campagne 2007/08 (Octobre 07 à Sept 08)	60 179	941	56	68 392	-	24	158	103	8 560	-	6	21 811	264	10 046	2 899	60 949	100	170	32 805	267 463
Campagne 2008/09 (Octobre 08 à Sept 09)																				
- octobre 2008	6 712	-	-	4 664	-	-	-	-	919	-	-	1 895	73	382	231	3 646	-	11	2 907	21 440
- novembre "	4 527	-	15	2 935	-	63	-	-	766	-	-	1 602	72	315	249	3 815	-	19	2 766	17 144
- décembre "	4 731	-	-	4 040	-	-	-	-	536	-	-	1 632	48	294	357	3 867	-	14	2 842	18 361
- janvier 2009	4 129	-	-	3 084	-	22	-	-	387	-	-	1 870	48	277	43	3 117	-	27	2 425	15 429
- février "	4 674	-	-	2 534	-	-	-	-	570	-	-	1 598	10	205	371	3 061	55	26	2 731	15 835
- mars "	4 188	-	-	3 763	-	-	-	-	674	-	-	1 704	70	373	275	3 269	-	15	2 859	17 190
- avril "	4 382	-	-	3 095	-	-	-	-	508	-	-	1 892	42	246	189	2 785	-	13	2 705	15 857
- mai "	4 193	-	-	3 813	-	-	-	-	644	-	-	1 710	44	272	208	2 759	50	10	2 281	15 984
- juin "	5 354	-	-	4 385	-	-	-	-	1 343	-	-	2 392	44	339	116	2 671	50	13	3 443	20 150
- juillet "	8 449	1	-	4 856	-	-	-	-	1 195	-	-	2 404	61	674	317	2 554	100	14	2 652	23 277
- août "	3 900	-	-	4 341	-	-	-	-	525	-	-	2 232	22	829	242	2 766	50	13	3 050	17 970
- septembre "	4 952	-	1	5 005	-	-	-	-	1 380	-	-	2 070	-	893	1 084	2 880	150	16	3 302	21 733
Total	60 191	1	16	46 515	-	85	-	-	9 447	-	-	23 001	534	5 099	3 682	37 190	455	191	33 963	220 370
Campagne 2009/10 (Octobre 09 à Sept 10)																				
- octobre 2009	4 241	-	3	4 125	-	-	-	-	6 686	-	-	1 647	-	454	15	1 961	-	17	3 388	22 537
- novembre "	3 373	-	-	4 950	-	-	-	-	359	-	-	1 407	-	378	908	1 829	100	16	3 012	16 332
- décembre "	4 504	-	1	4 759	-	-	-	-	213	-	-	1 816	-	435	736	1 140	165	17	2 833	16 619
- janvier 2010	3 965	-	-	4 958	-	-	-	-	311	-	-	2 055	-	345	378	1 227	-	15	2 546	15 800
- février "	3 853	-	1	4 256	-	-	-	-	776	-	-	1 920	-	284	51	1 041	100	14	2 734	15 030
- mars "	5 847	-	1	4 620	-	-	-	-	203	-	-	1 673	8	458	155	1 282	110	17	2 792	17 166
- avril "	6 196	-	1	4 475	-	-	-	-	293	-	-	1 520	1	314	206	2 106	-	15	2 884	18 011
- mai "	4 976	-	4	9 377	-	-	-	-	315	-	-	2 332	-	232	115	1 203	100	13	2 509	21 176
Total	36 955	-	11	41 520	-	-	-	-	9 156	-	-	14 370	9	2 900	2 564	11 789	575	124	22 698	142 671

(1) Seuls sont indiqués les Etats membres en provenance desquels du sucre a été importé depuis 2004/05.

(2) Total des pays adhérents à l'UE au cours de la période considérée.

Source : Douanes

EXPORTATIONS FRANCAISES DE SUCRE VERS LES PAYS DE L'UE (1)

(en t de sucre blanc)

	ALL	AUT	BUL	CHY	DK	ESP	EST	FIN	GR	HON	IRL	ITA	LIT	MAL	PB	POL	POR	ROU	R. TCH	RU	SLQ	SLN	SUE	UEBL	TOTAL
Campagne 2005/06 (Juil 05 à Juin 06) <i>dont DOM</i>	254 227 975	587		2 086	3 690	281 437 608	0	71	7 499 136	-	23 570 215	179 433 8 700	-	631	37 008	39	921		54	120 322 4 543	0	46	785	572 054 516	1 484 460 15 693
Campagne 2006/07 (Juil 06 à Sept 07) <i>dont DOM</i>	353 480 17 908	38 657	0	2 670	6 293	508 938 3 326	5	143	17 785 315	5 210	59 003 839	342 191 12 727	2	566	61 165	6 095 22	4 349	0	334	177 668 7 888	96	355	1 726	253 560 986	1 840 291 44 011
Campagne 2007/08 (Oct 07 à Sept 08) <i>dont DOM</i>	287 171 33 453	61 516	0	2 261	10 610	434 528 3905	3	7 846 7800	28 800 676	226	50 639 496	353 695 9 466	1	69	61 036	33 563 24 752	14 033 7889	41	223	165 574 4 914	0	222	748	225 499 852	1 738 304 94 203
Campagne 2008/09 (Oct 08 à Sept 09)																									
- octobre 2008	30 464	17	-	282	294	64 712	1	-	703	5	6 239	26 267	-	-	1 666	2 378	515	4	44	11 884	-	2	5	11 505	156 987
- novembre "	27 407	2	-	282	271	41 429	-	-	852	25	3 791	24 330	-	-	2 011	1 098	502	4	17	10 446	-	22	-	20 616	133 105
- décembre "	16 841	-	-	133	26	19 161	-	4	14 998	5	2 975	26 115	1	-	1 410	356	282	1	8	9 527	-	5	23	13 402	105 273
- janvier 2009	17 172	6	-	276	218	18 424	-	-	962	28	1 797	28 368	1	-	2 629	567	583	1	13	9 935	-	21	5	10 802	91 808
- février "	17 798	4	-	166	244	24 150	-	5	2 068	15	1 993	31 240	-	-	2 385	654	2 479	-	49	19 632	-	23	12	7 953	110 870
- mars "	22 965	27	23	370	138	35 750	-	1	2 850	1 776	2 242	32 188	-	-	3 513	2 461	693	-	4	11 731	-	23	57	13 146	129 958
- avril "	19 574	25	-	317	401	33 108	-	5	1 729	1 240	2 053	31 224	-	-	4 797	2 601	385	-	4	12 245	-	-	121	21 976	131 805
- mai "	20 588	28	4	253	387	35 594	-	-	2 680	1 338	2 460	31 716	-	-	3 733	1 438	537	3	13	11 766	-	23	66	28 664	141 291
- juin "	21 582	533	10	559	565	35 097	-	-	11 804	1 189	2 940	54 915	-	-	11 380	2 661	482	-	17	34 353	-	24	228	11 407	189 746
- juillet "	23 140	932	-	166	271	40 362	-	-	2 556	786	1 758	43 378	1	-	3 097	5 584	687	126	13	14 253	-	24	27	10 540	147 701
- août "	19 624	1 583	-	123	307	30 086	-	5	1 789	11	1 877	25 511	-	20	2 012	4 551	21	11 579	39	16 278	-	-	206	8 218	123 840
- septembre "	22 334	1 304	-	82	381	34 958	-	4	4 995	30	2 684	61 143	-	-	2 761	3 691	152	120	12	16 225	-	23	137	19 154	170 190
Total	259 489 3 702	4 461	37 23	3 009	3 503	412 831 3 526	1	24	47 986 580	6 448	32 809 1035	416 395 9 651	3	20	41 394	28 040 45	7 318 94	11 838 11 554	233	178 275 29 698	0	190	887	177 383 728	1 632 574 60 636
Campagne 2009/10 (Oct 09 à Sept 10)																									
- octobre 2009	32 232	1 458	-	162	877	49 998	-	4	3 852	6	1 632	33 809	-	20	2 341	2 584	194	43	10	18 603	-	23	213	30 650	178 711
- novembre "	27 471	502	-	64	1 012	40 406	-	-	2 311	23	1 878	32 618	-	-	5 196	5 392	27	42	10	29 799	-	23	127	40 521	187 422
- décembre "	22 231	35	23	285	654	27 413	-	4	2 209	-	1 279	28 457	1	41	2 235	432	46	24	26	17 617	-	1	76	32 970	136 059
- janvier 2010	25 204	29	65	-	799	27 229	-	1	562	17	1 790	20 971	-	-	2 211	243	28	619	46	15 357	-	47	10	9 038	104 266
- février "	25 700	-	3	169	569	29 989	-	4	1 605	-	1 740	28 274	-	41	2 750	434	12 719	1 120	28	22 134	-	1	156	20 732	148 168
- mars "	33 440	2	48	206	1 055	48 177	-	-	2 669	36	2 207	37 078	-	-	2 772	416	9	1 190	62	33 526	-	23	127	34 448	197 491
- avril "	23 091	-	-	104	975	34 876	23	4	3 490	-	2 832	25 811	-	-	3 643	170	27	-	18	31 013	-	1	131	29 584	155 793
- mai "	22 318	-	-	142	1 040	42 046	-	-	1 603	23	3 572	37 404	-	-	3 729	75	29	11 797	73	24 869	47	24	163	22 544	171 498
Total	211 687 3 694	2 026 215	139 45	1 132	6 981	300 134 44 451	23	17	18 301 393	105	16 930 821	244 422 7 397	1	102	24 877	9 746 45	13 079 12 675	14 835 11 797	273	192 918 14 982	47	143	1 003	220 487 728	1 279 408 96 515

(1) Seuls sont indiqués les Etats membres vers lesquels du sucre a été expédié depuis 2005/06. UE à 25 jusqu'en 2006/07 et UE 27 à compter du 1er octobre 2007.

Sources : Douanes

**IMPORTATIONS FRANCAISES DE SUCRE DES
PAYS TIERS PAR PAYS D'ORIGINE**

(en t de sucre blanc)

	Total du 1.10.2008 au 30.09.2009	MARS 2010	AVRIL 2010	MAI 2010	Total du 1.10.2009 au 31.05.2010
EN PROVENANCE DES ACP ET INDE					
- Benin	-	-	-	-	-
- Congo	-	-	-	-	-
- Côte d'Ivoire	2 167	-	-	-	47
- Guyana	9 132	-	-	-	-
- Inde	208	-	6	-	6
- Madagascar	1 151	-	-	-	-
- Malawi	332	85	21	-	254
- Mozambique	2 922	-	-	-	-
- Ile Maurice	52 650	1 910	3 732	2 714	34 461
- République démocratique du Congo	-	-	-	-	-
- Sénégal	-	-	-	5	5
- Swaziland	48 008	-	-	-	24 375
- Trinidad-et-Tobago	-	-	-	-	-
- Zambie	-	-	-	-	-
	116 570	1 995	3 759	2 719	59 148
<i>dont sucre blanc :</i>	1 654	1 243	3 717	2 637	7 640
EN PROVENANCE D'AUTRES PAYS					
- Afrique du Sud	1	-	-	-	-
- Argentine	2 661	-	-	-	219
- Australie	-	-	-	-	1
- Bangladesh	500	-	-	-	-
- Barbades	14 567	-	-	7 020	7 020
- Bolivie	-	-	-	-	-
- Belize	-	-	-	-	-
- Bosnie Herzegovine	1	-	-	-	-
- Brésil	29 583	1 193	1 316	850	7 926
- Burkina Faso	-	-	-	-	-
- Canada	-	-	2	-	2
- Chine	114	10	9	16	84
- Colombie	-	-	-	-	-
- Costa Rica	436	8	61	71	282
- Cuba	17 537	64	-	-	279
- Equateur	65	-	18	-	52
- Etats-Unis	23	3	2	5	20
- Guatemala	-	-	-	-	-
- Haïti	-	-	-	-	-
- Israël	71	-	-	-	-
- Kenya	-	-	-	-	-
- Maroc	-	-	-	-	-
- Mauritanie	73	-	-	-	-
- Mexique	-	-	-	-	-
- Myanmar	18	-	-	-	-
- Paraguay	2 968	4	193	60	2 722
- Pérou	84	28	-	16	94
- Philippines	78	11	-	-	43
- République Dominicaine	30 620	-	-	1	3
- Russie	1	-	-	-	-
- Serbie	-	-	-	-	-
- Sierra Leone	-	-	-	-	-
- Sri Lanka	1	-	1	1	2
- Suisse	207	23	12	9	98
- Taïwan	-	-	-	-	-
- Thaïlande	1 701	319	-	5	861
- Togo	-	-	-	-	-
- Turquie	-	3	-	-	3
	101 310	1 666	1 614	8 054	19 711
<i>dont sucre blanc :</i>	5 615	500	297	86	3 311
(2)	828	-	-	-	-
DIVERS (1)	-11 858	-140	-139	-1 535	-2 095
TOTAL GENERAL	206 850	3 521	5 234	9 238	76 764
<i>dont sucre blanc :</i>	7 269	1 743	4 014	2 723	10 952

(1) Les quantités négatives sur cette ligne proviennent d'un retranchement des quantités importées au titre du perfectionnement actif.

(2) Les quantités indiquées correspondent à un code douanier pour une origine non encore déterminée.

Source : Douanes

**EXPORTATIONS FRANCAISES DE SUCRE VERS LES PAYS TIERS
PAR PAYS DE DESTINATION (1)**

(en t de sucre blanc)

	TOTAL du 1.10.2008 au 30.09.2009	MARS 2010	AVRIL 2010	MAI 2010	TOTAL du 1.10.2009 au 31.05.2010
AFRIQUE					
AFRIQUE DU NORD :					
- Algérie	104 456	10 864	488	16 563	91 820
- Egypte	3 965	6 000	539	73	25 143
- Libye	3 301	6 400	-	850	34 100
- Maroc	323	11	43	-	92
- Tunisie	665	75	85	55	38 025
	112 710	23 350	1 155	17 541	189 180
<i>dont sucre brut :</i>	155	30	0	22	86
AFRIQUE OCCIDENTALE :					
- Bénin	4 453	3 643	389	230	5 665
- Burkina Faso	-	-	-	-	-
- Cap Vert	-	-	-	-	-
- Côte-d'Ivoire	5	530	-	1	537
- Gambie	175	-	44	-	132
- Ghana	695	1 828	174	196	3 150
- Guinée	1 399	-	88	44	241
- Guinée-Bissau	-	-	-	-	-
- Libéria	110	-	-	-	219
- Mali	66	5 472	1 127	-	6 737
- Mauritanie	-	14 700	-	-	14 745
- Niger	12 108	8 309	460	131	8 900
- Nigéria	18 372	15 945	1 945	3 500	26 944
- Sénégal	35 188	2 361	1 522	21 330	27 331
- Sierra Léone	130	-	43	43	151
- Soudan	-	15 000	-	-	15 000
- Tchad	9	2 990	-	2	2 995
- Togo	2 483	535	551	525	2 928
	75 193	71 313	6 343	26 002	115 675
<i>dont sucre brut :</i>	3	0	0	0	0

(1) Il s'agit des quantités de sucre dédouanées vers un pays tiers au départ de France, à l'exclusion des dédouanements effectués

Source : Douanes

**EXPORTATIONS FRANCAISES DE SUCRE VERS LES PAYS TIERS
PAR PAYS DE DESTINATION**

(en t de sucre blanc)

	TOTAL du 1.10.2008 au 30.09.2009	MARS 2010	AVRIL 2010	MAI 2010	TOTAL du 1.10.2009 au 31.05.2010
AFRIQUE CENTRALE ORIENTALE ET AUSTRALE :					
- Afrique du Sud	2	2	-	2	6
- Angola	-	-	-	-	2
- Cameroun	4 510	4 807	1 886	138	7 843
- République Centrafricaine	-	-	-	-	-
- Comores	-	-	-	-	-
- Congo (Rep)	5	-	-	-	-
- Djibouti	65	-	22	-	45
- Erythrée	-	-	-	-	-
- Gabon	9	4	2	3	23
- Guinée équatoriale	830	44	174	22	524
- Kenya	-	414	-	-	414
- Madagascar	19	1	-	-	1
- Ile Maurice	-	-	-	-	-
- Mayotte	7	2	-	1	11
- Tanzanie	-	-	-	-	-
	5 447	5 274	2 084	166	8 869
<i>dont sucre brut :</i>	2	2	0	1	11
AMERIQUES					
- Antigua et Barbuda	-	-	-	-	-
- Antilles néerlandaises	-	-	3	2	5
- Aruba	-	-	-	-	-
- Bahamas	-	-	-	-	-
- Barbade	-	-	-	-	-
- Bresil	-	-	-	-	-
- Canada	285	38	20	-	120
- Colombie	1	-	1	-	1
- Cuba	-	-	-	-	-
- Dominique	35	-	-	-	-
- Etats-Unis	106	32	47	1	163
- Grenade	-	-	-	-	-
- Guyana	-	-	-	-	-
- Jamaïque	-	-	-	-	-
- Mexique	7	-	-	580	580
- Panama	-	-	-	-	-
- Pérou	-	-	-	-	-
- République Dominicaine	-	-	-	-	-
- Saint-Pierre et Miquelon	-	-	-	-	-
- Saint Vincent et les Grenadines	-	-	-	-	-
- Samoa	-	-	-	-	-
- Surinam	-	-	-	-	-
	434	70	68	583	869
<i>dont sucre brut :</i>	125	9	7	2	36

**EXPORTATIONS FRANCAISES DE SUCRE VERS LES PAYS TIERS
PAR PAYS DE DESTINATION**

(en t de sucre blanc)

	TOTAL du 1.10.2008 au 30.09.2009	MARS 2010	AVRIL 2010	MAI 2010	TOTAL du 1.10.2009 au 31.05.2010
ASIE					
ASIE OCCIDENTALE					
- Arabie Saoudite	1 266	2 329	2 209	779	9 385
- Bahreïn	-	-	-	-	-
- Cisjordanie	-	-	1 242	-	4 002
- Emirats Arabes Unis	5 364	1 012	715	1 288	4 163
- Iran	-	-	-	-	-
- Israël	72 176	4 841	3 531	5 196	72 104
- Jordanie	-	1 370	664	352	3 856
- Koweït	1 496	-	-	-	230
- Liban	1 860	1 550	3 162	1 846	13 111
- Qatar	-	-	-	-	-
- Syrie	11 000	16 557	1 978	1 771	29 530
	93 162	27 659	13 501	11 232	136 381
<i>dont sucre brut :</i>	5	1	2	2	9
AUTRES PAYS D'ASIE :					
- Afghanistan	-	-	-	-	-
- Bangladesh	-	-	-	-	22
- Brunéi	-	-	-	-	-
- Chine	5	-	-	348	349
- Corée du sud	32	1	8	-	37
- Hong-Kong	9	-	3	-	9
- Inde	3	2 062	-	874	3 302
- Indonésie	-	-	-	-	-
- Japon	374	46	18	18	360
- Malaisie	2	-	-	-	4
- Maldives	1	-	-	-	4
- Pakistan	-	-	-	-	-
- Philippines	2	-	-	-	-
- Singapour	4	4	-	-	4
- Sri Lanka	-	176	-	-	751
- Taïwan	1 250	4	-	1	101
- Thaïlande	16	-	-	1	9
- Viêt-Nam	1	-	-	1	1
	1 699	2 293	29	1 243	4 953
<i>dont sucre brut :</i>	95	11	0	0	58
AUSTRALIE ET OCEANIE					
- Australie	46	2	11	12	41
- Fidji	-	-	-	-	-
- Nouvelle Calédonie	238	17	-	19	99
- Nouvelle Zélande	119	-	-	-	2
- Polynésie française	217	97	70	97	344
	620	116	81	128	486
<i>dont sucre brut :</i>	68	1	0	10	26

**EXPORTATIONS FRANCAISES DE SUCRE VERS LES PAYS TIERS
PAR PAYS DE DESTINATION**

(en t de sucre blanc)

	TOTAL du 1.10.2008 au 30.09.2009	MARS 2010	AVRIL 2010	MAI 2010	TOTAL du 1.10.2009 au 31.05.2010
EUROPE (hors UE)					
- Albanie	1	-	-	-	-
- Andorre	5 399	255	443	251	2 149
- Azerbaïdjan	-	-	-	-	-
- Bosnie Herzegovine	241	22	22	-	109
- Croatie	-	-	-	-	-
- Géorgie	-	-	230	906	1 139
- Islande	92	-	-	-	23
- Kosovo	-	-	-	-	-
- Macédoine	-	1	1	-	4
- Monténégro	-	-	-	-	-
- Norvège	83	16	14	20	251
- Ouzbékistan	-	-	-	-	-
- Russie	1 533	4	3	2	21
- Serbie	-	-	-	-	-
- Suisse	107 938	4 986	4 182	7 584	38 065
- Turquie	201	237	22	6	363
- Ukraine	2	-	1	-	1
	115 490	5 521	4 918	8 769	42 125
<i>dont sucre brut :</i>	265	11	13	1	83
DIVERS (1)	-10 774	-168	-349	-176	-1 876
TOTAL GENERAL	393 981	135 428	27 830	65 488	496 662
<i>dont sucre brut :</i>	720	65	22	38	311

(1) Les quantités négatives sur cette ligne proviennent d'un retranchement des quantités exportées au titre du perfectionnement actif.

**CERTIFICATS DELIVRES EN FRANCE POUR
L'EXPORTATION DE SUCRE**

(en t de sucre valeur blanc)

	Sucres produits dans le quota			Sucres produits au-delà du quota (hors quota)
	Suite adjudication	Délivrance automatique	Certificats délivrés sans restitutions	
Engagements de la campagne 2005/06	561 090	2 139	800	1 452 305
Engagements de la campagne 2006/07 (1)	221 850	31 510	6 957	0
Engagements de la campagne 2007/08	437 050	28 790	7 526	0
Engagements de la campagne 2008/09 (1)				
juillet 2008	-	-	-	-
août "	-	-	-	-
septembre "	-	-	-	-
octobre "	-	-	84	23 002
novembre "	-	-	176	21 350
décembre "	-	-	259	14 166
janvier 2009	-	-	221	16 061
février "	-	-	255	7 876
mars "	-	-	334	21 507
avril "	-	-	295	50 000
mai "	-	-	305	85 000
juin "	-	-	315	69 137
juillet "	-	-	141	2 671
août "	-	-	491	0
septembre "	-	-	295	90 227
	0	0	3 171	400 997
Engagements de la campagne 2009/10 (1)				
octobre "	-	-	140	125 629
novembre "	-	-	422	210 541
décembre "	-	-	338	0
janvier 2010	-	-	19 380	0
février "	-	-	322	165 042
mars "	-	-	1 516	0
avril "	-	-	20 530	0
mai "	-	-	3 719	0
juin "	-	-	12 278	0
juillet "	-	-	5 882	0
	0	0	64 527	501 212

(1) Certificats valables à partir du jour de leur délivrance jusqu'à l'expiration du cinquième mois suivant celui au cours duquel cette adjudication partielle a eu lieu (article 12 du règlement (CE) n°958/2006)

Source : FranceAgriMer

VI – Les échanges français de produits sucrés

IMPORTATIONS DE PRODUITS TRANSFORMES EN PROVENANCE DE L'UE ET DES PAYS TIERS

P R O D U I T S	UE			PT			TOTAL		
	CUMUL du 1.10.08 au 31.05.2009	MAI 2010	CUMUL du 1.10.2009 au 31.05.2010	CUMUL du 1.10.08 au 31.05.2009	MAI 2010	CUMUL du 1.10.2009 au 31.05.2010	CUMUL du 1.10.08 au 31.05.2009	MAI 2010	CUMUL du 1.10.2009 au 31.05.2010
Yoghourts, préparations à base de lait, glaces de consommation (t)	114 119	18 155	118 197	2 439	328	2 165	116 558	18 483	120 362
Confiserie sans cacao (t)	57 470	7 260	58 492	3 501	464	4 137	60 971	7 724	62 629
Produits cacaotés (t)	216 483	22 842	221 950	22 549	1 683	18 862	239 032	24 525	240 812
Préparations alimentaires diverses (t)	519 401	66 173	536 733	67 110	8 285	67 005	586 511	74 458	603 738
Biscuiterie (t)	225 389	27 502	228 514	7 565	1 008	7 481	232 954	28 510	235 995
Boissons non alcoolisées (hl)	5 489 479	740 385	5 110 227	343 552	67 423	421 526	5 833 031	807 808	5 531 753
Liqueurs (hl)	234 523	29 781	247 687	1 699	260	1 930	236 222	30 041	249 617
Fruits à l'état congelé (t)	4 531	338	3 248	413	68	460	4 944	406	3 708
Fruits confits (t)	3 033	408	3 373	1 112	81	691	4 145	489	4 064
Confitures (t)	53 266	6 976	52 378	1 677	117	1 600	54 943	7 093	53 978
Fruits en conserves avec ou sans alcool (t)	92 073	11 607	85 122	51 712	4 773	41 657	143 785	16 380	126 779
Jus de fruits (t)	415 513	49 786	394 411	135 287	21 981	160 316	550 800	71 767	554 727
Sirops, sucres caramélisés et autres sucres (t)	36 025	6 202	34 744	961	137	899	36 986	6 339	35 643
Laits et crèmes de lait sucrés (t)	16 660	2 342	17 302	0	0	1	16 660	2 342	17 303

Sources : Douanes et FranceAgriMer

EXPORTATIONS DE PRODUITS TRANSFORMES A DESTINATION DE L'UE ET DES PAYS TIERS

P R O D U I T S	UE			PT			TOTAL		
	CUMUL du 1.10.08 au 31.05.2009	MAI 2010	CUMUL du 1.10.2009 au 31.05.2010	CUMUL du 1.10.08 au 31.05.2009	MAI 2010	CUMUL du 1.10.2009 au 31.05.2010	CUMUL du 1.10.08 au 31.05.2009	MAI 2010	CUMUL du 1.10.2009 au 31.05.2010
Yoghourts, préparations à base de lait, glaces de consommation (t)	303 216	42 440	302 168	20 929	3 577	24 660	324 145	46 017	326 828
Confiserie sans cacao (t)	21 699	2 618	22 561	3 894	497	4 406	25 593	3 115	26 967
Produits cacaotés (t)	166 330	17 761	167 441	19 772	1 981	23 381	186 102	19 742	190 822
Préparations alimentaires diverses (t)	510 509	67 037	533 891	175 244	25 639	188 654	685 753	92 676	722 545
Biscuiterie (t)	148 290	18 119	144 268	14 232	2 064	17 795	162 522	20 183	162 063
Boissons non alcoolisées (hl)	5 110 882	678 470	4 894 516	611 621	104 791	637 337	5 722 503	783 261	5 531 853
Liqueurs (hl)	167 676	23 485	168 322	136 188	14 975	135 981	303 864	38 460	304 303
Fruits à l'état congelé (t)	397	53	494	15	0	18	412	53	512
Fruits confits (t)	3 683	481	3 976	700	124	783	4 383	605	4 759
Confitures (t)	28 227	3 836	29 864	10 448	1 928	13 435	38 675	5 764	43 299
Fruits en conserves avec ou sans alcool (t)	10 321	1 622	11 473	3 547	520	4 408	13 868	2 142	15 881
Jus de fruits (t)	65 784	7 517	66 253	6 471	962	6 552	72 255	8 479	72 805
Sirops, sucres caramélisés et autres sucres (t)	65 514	8 771	60 606	9 921	1 846	11 966	75 435	10 617	72 572
Laits et crèmes de lait sucrés (t)	24 181	353	3 857	2 895	60	1 111	27 076	413	4 968

Sources : Douanes et FranceAgriMer

IMPORTATIONS DE SUCRE SOUS FORME DE PRODUITS TRANSFORMES

P R O D U I T S	U E			P T			T O T A L		
	CUMUL		CUMUL	CUMUL		CUMUL	CUMUL		CUMUL
	du 1.10.08 au 31.05.2009	MAI 2010	du 1.10.09 au 31.05.2010	du 1.10.08 au 31.05.2009	MAI 2010	du 1.10.09 au 31.05.2010	du 1.10.08 au 31.05.2009	MAI 2010	du 1.10.09 au 31.05.2010
Yoghourts, préparations à base de lait, glaces de consommation (t)	23 842	3 889	25 986	368	49	321	24 210	3 938	26 307
Confiserie sans cacao (t)	33 507	4 248	34 058	2 080	274	2 433	35 587	4 522	36 491
Produits cacaotés (t)	75 408	8 102	77 970	9 858	716	7 724	85 266	8 818	85 694
Préparations alimentaires diverses (t)	77 276	9 893	80 834	8 901	1 046	8 924	86 177	10 939	89 758
Biscuiterie (t)	55 773	6 612	56 223	1 663	223	1 625	57 436	6 835	57 848
Boissons non alcoolisées (hl)	54 895	7 404	51 102	3 436	674	4 215	58 331	8 078	55 317
Liqueurs (hl)	1 920	220	1 852	42	7	48	1 962	227	1 900
Total produits "Hors Annexe I"	322 621	40 368	328 025	26 348	2 989	25 290	348 969	43 357	353 315
Fruits à l'état congelé (t)	758	48	536	48	8	52	806	56	588
Fruits confits (t)	837	127	986	554	35	327	1 391	162	1 313
Confitures (t)	19 985	2 465	19 402	578	20	577	20 563	2 485	19 979
Fruits en conserves avec ou sans alcool (t)	10 638	1 340	9 959	5 522	494	4 500	16 160	1 834	14 459
Jus de fruits (t)	52 116	5 360	42 906	8 926	1 429	10 489	61 042	6 789	53 395
Total "Fruits et Légumes Transformés"	84 334	9 340	73 789	15 628	1 986	15 945	99 962	11 326	89 734
Sirops, sucres caramélisés et autres sucres (t)	23 379	3 941	22 653	605	76	506	23 984	4 017	23 159
Laits et crèmes de lait sucrés (t)	6 873	974	7 127	0	0	0	6 873	974	7 127
TOTAL	437 207	54 623	431 594	42 581	5 051	41 741	479 788	59 674	473 335

Sources : Douanes et FranceAgriMer

EXPORTATIONS DE SUCRE SOUS FORME DE PRODUITS TRANSFORMES

PRODUITS	UE			PT			TOTAL		
	CUMUL du 1.10.08 au 31.05.2009	MAI 2010	CUMUL du 1.10.09 au 31.05.2010	CUMUL du 1.10.08 au 31.05.2009	MAI 2010	CUMUL du 1.10.09 au 31.05.2010	CUMUL du 1.10.08 au 31.05.2009	MAI 2010	CUMUL du 1.10.09 au 31.05.2010
	Yoghourts, préparations à base de lait, glaces de consommation (t)	50 679	7 233	51 178	4 457	792	5 415	55 136	8 025
Confiserie sans cacao (t)	12 846	1 536	13 339	2 282	293	2 584	15 128	1 829	15 923
Produits cacotés (t)	56 663	6 083	57 060	6 786	665	8 021	63 449	6 748	65 081
Préparations alimentaires diverses (t)	81 683	10 737	85 808	37 738	5 639	40 515	119 421	16 376	126 323
Biscuiterie (t)	40 235	5 046	39 280	3 545	497	4 567	43 780	5 543	43 847
Boissons non alcoolisées (hl)	51 109	6 785	48 945	6 116	1 048	6 372	57 225	7 833	55 317
Liqueurs (hl)	2 870	342	2 730	2 933	331	3 006	5 803	673	5 736
Total produits "Hors Annexe I"	296 085	37 762	298 340	63 857	9 265	70 480	359 942	47 027	368 820
Fruits à l'état congelé (t)	58	8	73	2	0	3	60	8	76
Fruits confits (t)	1 891	258	2 016	324	59	363	2 215	317	2 379
Confitures (t)	12 013	1 636	12 956	4 893	711	5 653	16 906	2 347	18 609
Fruits en conserves avec ou sans alcool (t)	1 162	193	1 353	374	53	455	1 536	246	1 808
Jus de fruits (t)	10 816	1 052	8 447	827	132	854	11 643	1 184	9 301
Total "Fruits et Légumes Transformés"	25 940	3 147	24 845	6 420	955	7 328	32 360	4 102	32 173
Sirops, sucres caramélisés et autres sucres (t)	34 190	4 469	30 308	5 230	979	6 342	39 420	5 448	36 650
Laits et crèmes de lait sucrés (t)	8 640	132	1 448	852	22	398	9 492	154	1 846
TOTAL	364 855	45 510	354 941	76 359	11 221	84 548	441 214	56 731	439 489

Sources : Douanes et FranceAgriMer

SOLDE DES ECHANGES DE SUCRE SOUS FORME DE PRODUITS TRANSFORMES

PRODUITS	UE			PT			TOTAL		
	CUMUL du 1.10.08 au 31.05.09	MAI 2010	CUMUL du 1.10.09 au 31.05.10	CUMUL du 1.10.08 au 31.05.09	MAI 2010	CUMUL du 1.10.09 au 31.05.10	CUMUL du 1.10.08 au 31.05.09	MAI 2010	CUMUL du 1.10.09 au 31.05.10
Yoghourts, préparations à base de lait, glaces de consommation (t)	26 837	3 344	25 192	4 089	743	5 094	30 926	4 087	30 286
Confiserie sans cacao (t)	-20 661	-2 712	-20 719	202	19	151	-20 459	-2 693	-20 568
Produits cacaotés (t)	-18 745	-2 019	-20 910	-3 072	-51	297	-21 817	-2 070	-20 613
Préparations alimentaires diverses (t)	4 407	844	4 974	28 837	4 593	31 591	33 244	5 437	36 565
Biscuiterie (t)	-15 538	-1 566	-16 943	1 882	274	2 942	-13 656	-1 292	-14 001
Boissons non alcoolisées (hl)	-3 786	-619	-2 157	2 680	374	2 157	-1 106	-245	0
Liqueurs (hl)	950	122	878	2 891	324	2 958	3 841	446	3 836
Total produits "Hors Annexe I"	-26 536	-2 606	-29 685	37 509	6 276	45 190	10 973	3 670	15 505
Fruits à l'état congelé (t)	-700	-40	-463	-46	-8	-49	-746	-48	-512
Fruits confits (t)	1 054	131	1 030	-230	24	36	824	155	1 066
Confitures (t)	-7 972	-829	-6 446	4 315	691	5 076	-3 657	-138	-1 370
Fruits en conserves avec ou sans alcool (t)	-9 476	-1 147	-8 606	-5 148	-441	-4 045	-14 624	-1 588	-12 651
Jus de fruits (t)	-41 300	-4 308	-34 459	-8 099	-1 297	-9 635	-49 399	-5 605	-44 094
Total "Fruits et Légumes Transformés"	-58 394	-6 193	-48 944	-9 208	-1 031	-8 617	-67 602	-7 224	-57 561
Sirops, sucres caramélisés et autres sucres (t)	10 811	528	7 655	4 625	903	5 836	15 436	1 431	13 491
Laits et crèmes de lait sucrés (t)	1 767	-842	-5 679	852	22	398	2 619	-820	-5 281
TOTAL	-72 352	-9 113	-76 653	33 778	6 170	42 807	-38 574	-2 943	-33 846

Sources : Douanes et FranceAgriMer

VII – Les échanges français de mélasses

BILAN DES ECHANGES EXTERIEURS FRANCAIS DE MELASSES

(en tonnes)

	IMPORTATIONS			EXPORTATIONS		
	UE	PAYS TIERS	TOTAL	UE	PAYS TIERS	TOTAL
Campagne 2005/06						
<i>juillet -juin</i>						
	136 637	190 707	327 344	68 067	4 532	72 599
Campagne 2006/07						
<i>Total du 1/07 au 30/09</i>	154 069	244 924	398 993	21 090	4 419	25 509
Campagne 2007/08						
<i>octobre -septembre</i>	123 454	350 261	473 715	23 230	25	23 255
Campagne 2008/09						
- octobre 2008	9 140	13 468	22 608	3 437	0	3 437
- novembre "	15 098	10 502	25 600	5 390	0	5 390
- décembre "	14 547	26 520	41 067	5 724	0	5 724
- janvier 2009	5 748	18 767	24 515	1 272	1	1 273
- février "	8 604	33 219	41 823	81	1	82
- mars "	9 580	16 410	25 990	45	2	47
- avril "	7 787	8 040	15 827	2 301	0	2 301
- mai "	7 160	19 209	26 369	3 266	0	3 266
- juin "	10 038	10 635	20 673	1 611	0	1 611
- juillet "	8 396	19 507	27 903	5 104	0	5 104
- août "	7 186	27 851	35 037	3 108	0	3 108
- septembre "	16 671	2 501	19 172	4 995	0	4 995
Total	119 955	206 629	326 584	36 334	4	36 338
Campagne 2009/10						
- octobre 2009	20 092	0	20 092	55	1	56
- novembre "	23 259	20 057	43 316	76	0	76
- décembre "	15 746	22 198	37 944	199	0	199
- janvier 2010	7 662	5	7 667	50	0	50
- février "	5 027	12 406	17 433	76	0	76
- mars "	11 215	31 089	42 304	57	0	57
- avril "	9 865	14 376	24 241	6 897	1	6 898
- mai "	7 589	22	7 611	5 871	1	5 872
Total	100 455	100 153	200 608	13 281	3	13 284

Source : Douanes

IMPORTATIONS FRANCAISES DE MELASSES EN PROVENANCE DES PAYS DE L'UE (1)

(en tonnes)

	ALL	ESP	IRL	ITA	PB	POR	ROU	RU	UEBL	TOTAL (2)
Campagne 2005/06										
Total du 01.07.05 au 30.06.06	81 388	668	15 354	15	1 848	-	-	10 877	26 487	136 637
Campagne 2006/07										
Total du 01.07.06 au 30.09.07	118 864	620	57	43	632	12	-	140	33 701	154 069
Campagne 2007/08										
Total du 01.10.07 au 30.09.08	76 225	576	34	33	61	0	-	9 765	36 760	123 454
Campagne 2008/09										
- octobre 2008	6 348	59	6	13	3	-	16	28	2 667	9 140
- novembre "	11 844	116	2	8	-	3	-	12	3 113	15 098
- décembre "	11 478	89	5	5	-	-	-	-	2 970	14 547
- janvier 2009	4 014	69	2	15	11	-	-	10	1 627	5 748
- février "	6 542	52	-	-	10	2	-	47	1 951	8 604
- mars "	8 581	59	-	8	-	-	-	21	911	9 580
- avril "	5 898	57	-	8	1 451	-	-	17	356	7 787
- mai "	6 938	29	-	9	14	-	-	10	160	7 160
- juin "	6 263	35	-	6	3	-	-	13	3 718	10 038
- juillet "	6 162	63	-	10	-	-	-	32	2 129	8 396
- août "	5 394	24	-	12	809	-	-	18	929	7 186
- septembre "	10 402	41	-	11	305	-	-	18	5 894	16 671
Total du 01.10.08 au 30.09.09	89 864	693	15	105	2 606	5	16	226	26 425	119 955
Campagne 2009/10										
- octobre 2009	11 288	45	-	-	7 881	-	-	16	862	20 092
- novembre "	15 494	41	-	16	6 389	-	-	1	1 318	23 259
- décembre "	10 139	35	-	3	4 392	-	-	1	1 176	15 746
- janvier 2010	5 082	28	-	29	1 908	-	-	-	615	7 662
- février "	4 382	-	-	-	54	-	-	8	583	5 027
- mars "	10 404	40	-	9	-	-	-	2	760	11 215
- avril "	9 402	54	-	9	-	-	-	-	400	9 865
- mai "	7 336	39	-	8	-	-	-	-	206	7 589
Total du 01.10.09 au 31.05.10	73 527	282	0	74	20 624	0	0	28	5 920	100 455

(1) Seuls sont indiqués les Etats membres en provenance desquels des mélasses ont été importées depuis 2003/04.

(2) Total des pays adhérents à l'UE au cours de la période considérée.

Source : Douanes

EXPORTATIONS FRANCAISES DE MELASSES A DESTINATION DES PAYS DE L'UE (1)

(en tonne)

	ALL	BUL	CHY	DK	ESP	FIN	GR	ITA	LET	PB	POL	RU	UEBL	TOTAL (2)
Campagne 2005/06														
<i>juillet -juin</i>														
Total du 01.07.05 au 30.06.06	26		0	185	220	1	2	40	-	2 887	0	14 780	49 926	65 81
Campagne 2006/07														
Total du 01.07.06 au 30.09.07	38	-	0	0	4 178	1	2	80	-	107	1	8 377	4 432	21 090
Campagne 2007/08														
Total du 01.10.07 au 30.09.08	3	-	-	151	174	155	12	73	-	1 440	9	9 681	11 529	23 23
Campagne 2008/09														
- octobre 2008	-	-	-	100	13	-	-	-	-	-	2	-	3 322	3 43
- novembre "	-	-	4	49	4	-	-	-	-	-	3 378	-	1 955	5 39
- décembre "	-	-	-	48	26	-	2	-	-	-	1 224	-	4 424	5 72
- janvier 2009	-	-	-	-	6	-	-	15	-	-	836	-	415	1 27
- février "	-	-	-	-	48	-	1	1	-	-	2	-	29	8
- mars "	1	-	1	-	38	-	1	-	-	3	1	-	-	4
- avril "	-	-	-	-	2	-	1	1	-	-	-	-	2 297	2 30
- mai "	-	1	-	25	25	-	3	-	-	-	-	-	3 212	3 26
- juin "	-	5	3	50	25	-	-	-	-	-	-	-	1 528	1 61
- juillet "	-	-	-	24	26	-	-	-	-	11	-	-	5 043	5 10
- août "	-	-	-	50	-	-	1	-	-	-	2	-	3 055	3 10
- septembre "	-	-	-	49	63	-	-	4	-	-	-	1	4 878	4 99
Total du 01.10.08 au 30.09.09	1	6	8	395	276	-	9	21	-	14	5 445	1	30 158	36 33
Campagne 2009/10														
- octobre 2009	-	-	-	51	-	-	1	-	1	-	-	-	2	5
- novembre "	-	-	-	48	24	-	2	-	-	2	-	-	-	7
- décembre "	-	-	-	-	39	-	1	-	-	-	-	-	159	19
- janvier 2010	-	-	-	49	-	-	1	-	-	-	-	-	-	5
- février "	-	-	-	26	49	-	-	-	-	1	-	-	-	7
- mars "	1	-	-	27	26	-	1	1	-	-	-	1	-	5
- avril "	-	-	-	25	24	-	2	-	-	-	-	-	6 846	6 89
- mai "	-	-	-	49	25	-	-	-	-	-	-	-	5 797	5 87
Total du 01.10.09 au 31.05.10	1	-	-	275	187	-	8	1	1	3	-	1	12 804	13 28

(1) Seuls sont indiqués les Etats membres en provenance desquels des mélasses ont été importées depuis 2003/04.

(2) Total des pays adhérents à l'UE au cours de la période considérée.

Source : Douanes

VIII – Alcool Ethylique

Faits et Chiffres

Juillet 2010

La production mondiale d'éthanol devrait grimper de plus de 16% en 2010, indique l'Alliance mondiale pour les carburants renouvelables (GRFA), selon le dernier « Bulletin d'informations sur les biocarburants et bioproduits » du département américain de l'Agriculture (USDA). La production mondiale d'éthanol passerait de 73,9 milliards de litres en 2009 à 85,9 milliards de litres en 2010... Les États-Unis « sont encore le numéro un mondial de l'industrie de l'éthanol, avec plus de 45 milliards de litres de production projetés pour cette année », précise l'alliance. Cette dernière ajoute que des pays en développement sont en train de se mettre à la production d'éthanol, comme le Nigéria et le Malawi (*Article paru sur « agranet » le 5 juillet 2010*).

Brésil

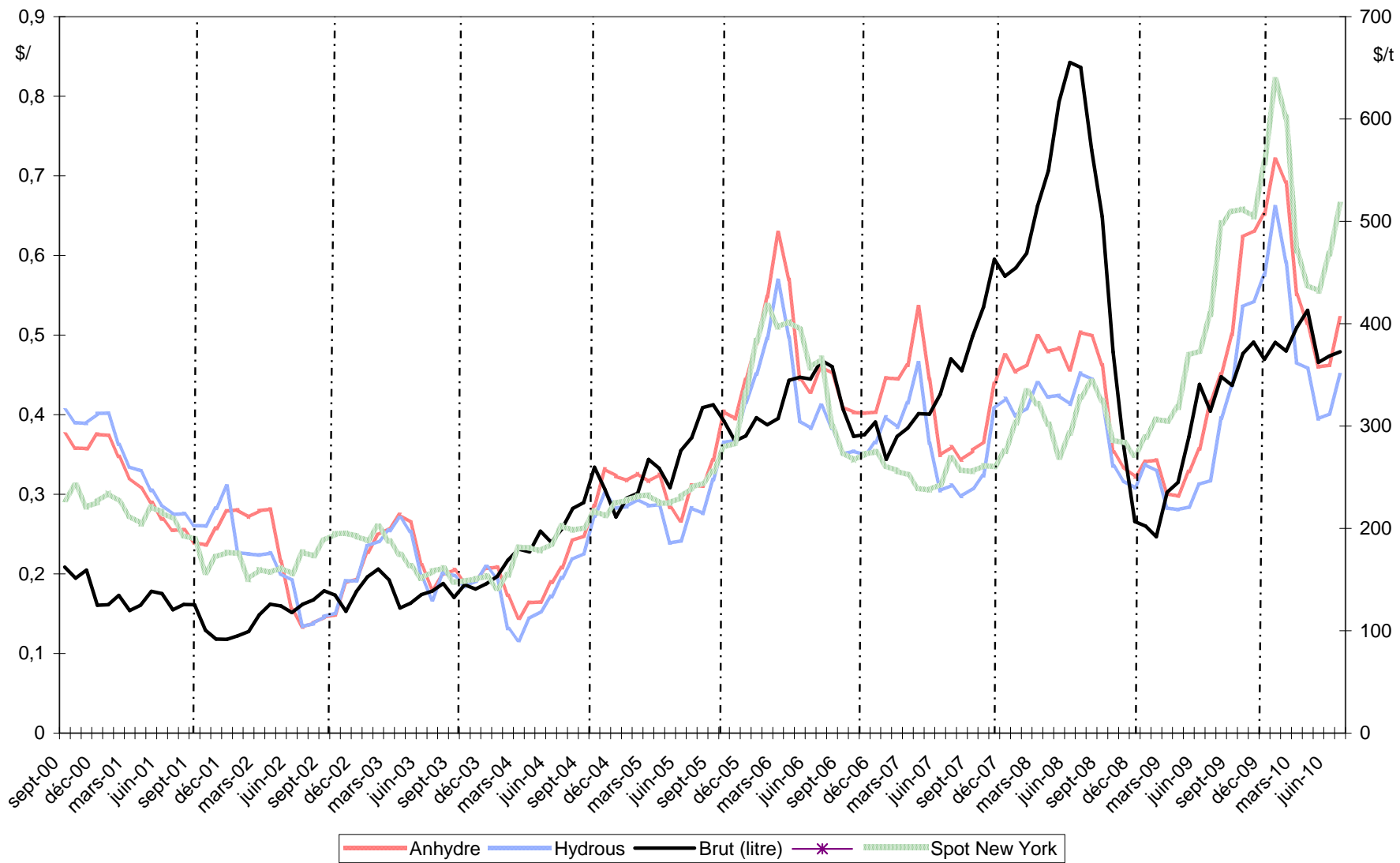
Production :

- Datagro a revu en sensible baisse son estimation de production d'éthanol pour la région du Centre Sud (effets de la sécheresse qu'a connu le pays durant les mois de mai et de juin) à 28,427 milliards de litres contre 28,654 milliards de litres précédemment. L'estimation de production de la région du Nord Nord Est reste inchangée à 2,124 milliards de litres. Datagro a ajouté que cette révision à la baisse de la récolte, dans un contexte de prix du sucre élevés, pourrait obliger le Brésil à importer de l'éthanol, notamment à destination de la région du Nord Nord Est avant la fin de l'année (*FO Licht du 26 juillet 2010*).

Divers :

- Quelque 85 producteurs brésiliens d'éthanol se sont réunis en joint venture, *Uniduto Logistica*, pour construire un pipeline afin de transporter l'agrocaburant des zones de production vers un port d'embarquement. Cosan et Copersucar, pesant un cinquième de la transformation brésilienne de canne à sucre, détiennent chacun 30 % de la nouvelle entité. Le projet, d'un coût de 3 milliards de reais (1,4 milliard d'euros), permettra de relier Serrana, dans le nord de l'Etat de São Paulo, au port de Guarujá, dans le sud-est, sur une distance de 600 kilomètres, indique Sergio van Klaveren, le directeur exécutif d'*Uniduto Logistica*. La construction reste soumise à l'obtention d'un permis environnemental. La Banque nationale de développement économique et social (BNDES) financera le projet à hauteur de 70 %. Le pipeline permettra de transporter 70 % de la production de l'Etat de São Paulo, qui compte pour 60 % de la production brésilienne, estimée à 27,9 milliards de litres en 2009. Le joint venture espère commencer la construction du pipeline au premier trimestre 2011, afin qu'il soit opérationnel d'ici à 2013. Toutefois, le projet reste soumis à l'aval des autorités environnementales (*Article paru sur le site « l'usine nouvelle.com » le 21 juin 2010*).

EVOLUTION COMPAREE DES COURS DU SUCRE, DE L'ETHANOL (au Brésil) ET DU PETROLE DEPUIS 2000



Sources : Ethanol CEPEA, Nymlex Light Crude, FranceAgriMer

BILANS COMMUNAUTAIRES UE - ALCOOL ETHYLIQUE

2007 / 2008

(en hectolitres d'alcool pur)

	2007 - UE 27	2008 - UE 27 (1)	2009 - UE 27 (2)
	<i>Origine agricole</i>	<i>Origine agricole</i>	<i>Origine agricole</i>
I - RESSOURCES			
1 - Stocks au 1 ^{er} janvier (1)	7 252 483	8 913 486	9 234 665
2 - Production	33 811 699	40 368 240	49 214 427
3 - Importations	11 210 189	12 847 712	10 446 502
- Droits nuls	2 699 136	3 943 457	3 341 152
- Droits pleins	8 511 053	8 904 255	7 105 350
TOTAL DES RESSOURCES	52 274 371	62 129 438	68 895 594
II - UTILISATIONS			
1 - Livraisons sur le marché intérieur	42 450 228	52 542 682	59 621 238
- Alimentation	8 335 763	11 688 109	10 757 338
- Utilisation industrielle	7 237 881	8 365 354	6 941 702
- Carburant	25 810 000	28 577 302	39 320 785
- Autre	1 066 584	3 911 917	2 601 413
2 - Exportations	539 693	352 091	457 275
TOTAL DES UTILISATIONS	42 989 921	52 894 773	60 078 513
TOTAL STOCKS AU 31/12	8 913 486	9 234 665	8 817 081

(1) Le total des utilisations a été ajusté en fonction du stock final 2008 (et donc du stock initial 2009) déclaré, transmis par la Commission et affiché dans son bilan 2009.

(2) Bilan encore provisoire, les statistiques de certains EM ayant été estimées à partir de leur valeur 2008.

Sources : CE - Juillet 2010

Production 2009 - Répartition par Etats membres et par origines

(en hectolitres d'alcool pur)

	Céréales	Betteraves	Vinique	Autres	Total	Part total UE
France *	7 891 843	8 624 968	913 454	28 225	17 458 490	35,47%
Allemagne	5 199 909	2 374 788	0	229 275	7 803 972	15,86%
Espagne	4 815 598	318 631	1 096 287	125 073	6 355 589	12,91%
Pologne	1 802 912	252 882	0	111 950	2 167 744	4,40%
Hongrie	1 804 853	118 633	24 297	48 008	1 995 791	4,06%
Royaume Uni	1 500 000	500 000	0	0	2 000 000	4,06%
Suede	1 869 639	0	0	106 249	1 975 888	4,01%
Autriche	1 749 141	3 779	0	70	1 752 990	3,56%
Italie	475 252	11 529	875 971	230 020	1 592 772	3,24%
Slovaquie	1 243 196	0	0	93 362	1 336 558	2,72%
Pays Bas	721 683	434 073	0	4 560	1 160 316	2,36%
Rép.Tchèque	23 111	575 382	0	510 613	1 109 106	2,25%
Belgique	674 885	140 678	0	0	815 563	1,66%
<i>Autres EM</i>	<i>1 345 140</i>	<i>118 281</i>	<i>80 104</i>	<i>146 123</i>	<i>1 689 648</i>	<i>3,43%</i>
Total	31 117 162	13 473 624	2 990 113	1 633 528	49 214 427	100,00%
Part total UE	63,23%	27,38%	6,08%	3,32%	100,00%	

Source : Commission Européenne, FranceAgriMer

Écoulements 2009 * - Répartition par Etats membres et par destinations

(en hectolitres d'alcool pur)

	Alimentation et boisson	Industriel	Carburant	Autres	Total	Part total UE
Allemagne	2 464 255	1 796 284	12 556 644	457 532	17 274 715	28,97%
France	1 201 775	978 265	7 976 132	313 926	10 470 098	17,56%
Suede	500 828	578 169	3 655 549	7 207	4 741 753	7,95%
Royaume Uni	700 000	0	3 605 000	0	4 305 000	7,22%
Espagne	1 018 993	663 455	2 373 557	77 040	4 133 045	6,93%
Pologne	1 418 893	547 380	1 287 422	114 509	3 368 204	5,65%
Pays Bas	815 651	160 060	1 259 355	1 026 048	3 261 114	5,47%
Rép.Tchèque	387 250	345 590	1 027 340	234 010	1 994 190	3,34%
Finlande	241 429	103 135	1 579 872	0	1 924 436	3,23%
Hongrie	117 253	672 715	902 451	64 661	1 757 080	2,95%
Autriche	128 205	176 963	1 097 779	13 537	1 416 484	2,38%
Italie	539 298	748 558	40 476	75 506	1 403 838	2,35%
Slovaquie	174 561	34 732	679 990	0	889 283	1,49%
Belgique	60 731	0	710 376	85 272	856 379	1,44%
Bulgarie	150 596	6 184	1 764	9 143	167 687	0,28%
Chypre	5 842	107	0	0	5 949	0,01%
Danemark	91 313	0	0	42 013	133 326	0,22%
Estonie	282	409	21	310	1 022	0,00%
Grèce	86 670	22 951	0	26 582	136 203	0,23%
Irlande	317 075	48 068	13 314	150	378 607	0,64%
Luxembourg	40	9 000	2 000	0	11 040	0,02%
Lettonie	34 077	235	171	1 361	35 844	0,06%
Lituanie	187	0	276 216	16 811	293 214	0,49%
Portugal	20 370	23 480	275 356	2 371	321 577	0,54%
Roumanie	208 635	19 270	0	22 419	250 324	0,42%
Slovenie	73 129	6 692	0	11 005	90 826	0,15%
Total	10 757 338	6 941 702	39 320 785	2 601 413	59 621 238	100,00%
Part total UE	18,04%	11,64%	65,95%	4,36%	100,00%	

Source : Commission Européenne, FranceAgriMer

* Y compris les livraisons intracommunautaires par destinations.

**IMPORTATIONS D'ALCOOL ETHYLIQUE DE L'UE (NC 2207)
PAR PAYS TIERS D'ORIGINE**

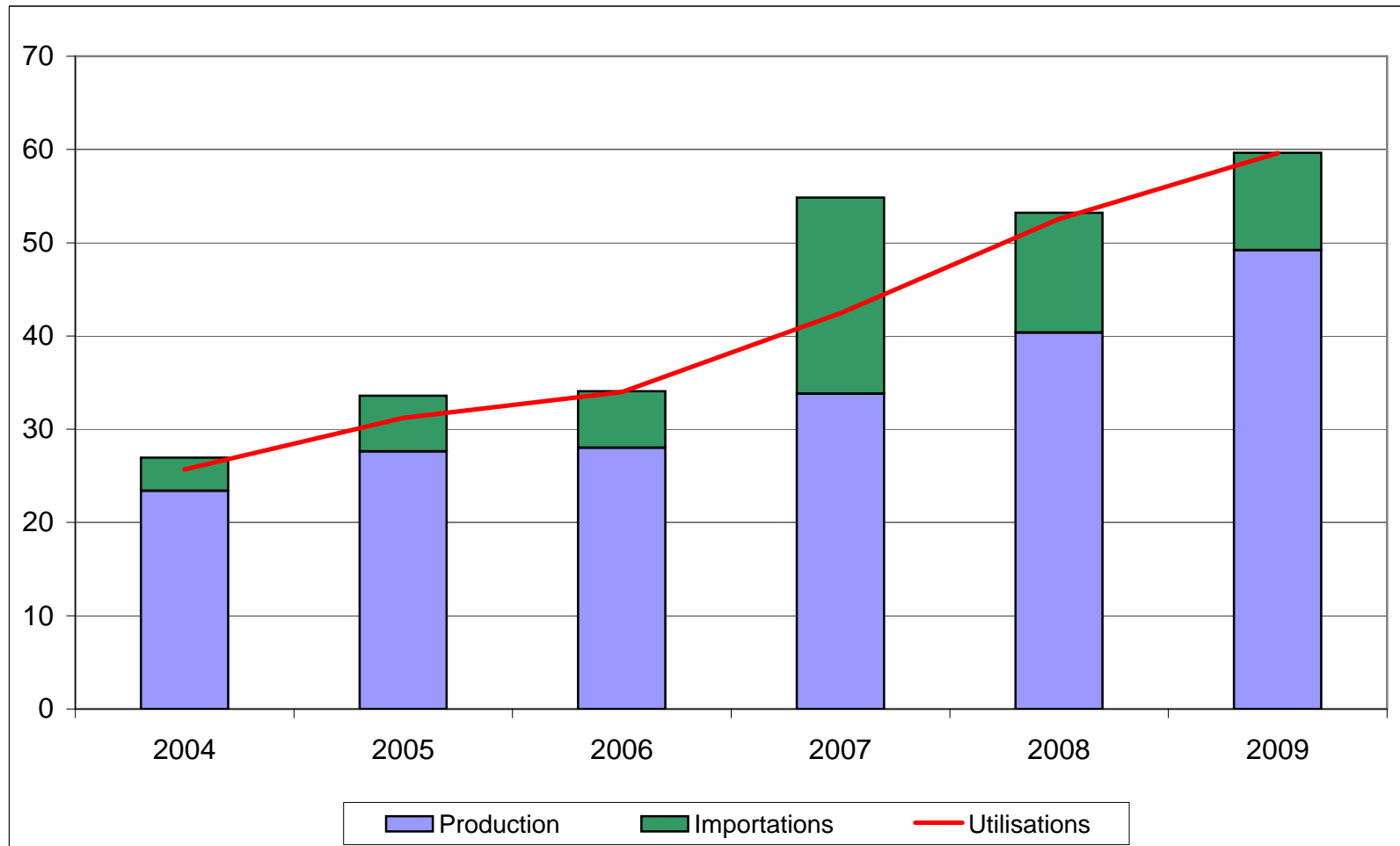
(en hectolitres d'alcool pur)

	2008	2009	Evolution 2009/2008
<i>Principales origines :</i>			
Brésil	7 298 645	4 218 121	-42%
Guatemala	1 079 305	1 032 377	-4%
Pakistan	1 027 494	710 999	-31%
Nicaragua	159 500	607 562	281%
Bolivie	485 269	485 062	0%
Costa Rica	333 220	471 169	41%
Egypte	470 333	394 688	-16%
Cambodge	-	339 600	-
Pérou	393 379	292 011	-26%
Jamaïque	250 067	195 725	-22%
Norvège	133 205	159 068	19%
USA	32 805	151 866	363%
Swaziland	193 166	143 768	-26%
El Salvador	383 170	98 214	-74%
Zimbabwe	74 361	97 581	31%
Argentine	102 480	96 166	-6%
Kazakhstan	12 962	85 089	556%
Ukraine	107 089	65 070	-39%
Turquie	50 263	50 862	1%
Russie	34 835	48 180	38%
Croatie	48 473	35 398	-27%
<i>Total principales origines :</i>	12 670 021	9 778 576	-23%
<i>Autres origines ou non précisées :</i>	177 691	667 926	276%
TOTAL	12 847 712	10 446 502	-19%

Source : Commission Européenne, Eurostats Comext

PRODUCTION, UTILISATIONS ET IMPORTATIONS D'ALCOOL ETHYLIQUE DE L'UE
Evolutions depuis 2004

en millions hl



Source : Commission Européenne

BILANS FRANCE - ALCOOL ETHYLIQUE (3)

2008 et 2009

	(en hectolitres d'alcool pur)			(en hectolitres d'alcool pur)		
	2008			2009 *		
	<i>Origine agricole</i>	<i>Origine non agricole</i>	<i>Total</i>	<i>Origine agricole</i>	<i>Origine non agricole</i>	<i>Total</i>
I - RESSOURCES						
1 - Stocks au 1 ^{er} janvier	2 583 451	16 200	2 599 651	1 784 730		1 784 730
2 - Production	14 453 386	0	14 453 386	17 458 490		17 458 490
- Céréales	4 490 404		4 490 404	7 891 843		7 891 843
- Betteraves - Mélasse	9 116 138		9 116 138	8 624 968		8 624 968
- Viti-vinicole	581 817		581 817	913 454		913 454
- Autre	265 027		265 027	28 225		28 225
3 - Importations	1 810 785	55 276	1 866 061	2 082 338		2 082 338
TOTAL DES RESSOURCES	18 847 622	71 476	18 919 098	21 325 558	-	21 325 558
II - UTILISATIONS						
1 - Consommation intérieure (1)	10 464 824	0	10 464 824	10 163 402		10 163 402
- Alimentation et boissons	1 013 144		1 013 144	1 091 527		1 091 527
- Utilisation industrielle	1 099 894		1 099 894	888 521		888 521
- Carburant	7 707 737		7 707 737	7 898 226		7 898 226
- Autre	644 048		644 048	285 127		285 127
2 - Exportations (2)	6 598 068	71 476	6 669 544	9 644 254		9 644 254
- dont éthanol carburant	1 783 756		1 783 756	4 895 911		4 895 911
TOTAL DES UTILISATIONS	17 062 892	71 476	17 134 368	19 807 656	-	19 807 656
TOTAL STOCKS AU 31/12	1 784 730	0	1 784 730	1 537 957	-	1 537 957

(1) Ce poste du bilan est obtenu à partir des écoulements déclarés, et ajusté à partir de l'état des stocks finaux. Ceci explique l'écart avec les tableaux faisant état des écoulements en France en 2008 et 2009.

(2) La ventilation des exportations entre éthanol d'origine agricole et celui d'origine non agricole est une estimation.

(3) Ces bilans ne tiennent pas compte de certaines quantités d'éthanol produites en France et livrées vers l'UE- Belgique notamment - pour être ensuite réexportées en France sous forme d'ETBE.

* : Bilan provisoire, certaines modifications peuvent être apportées, notamment sur le total des utilisations intérieures.

Sources : FranceAgriMer, douanes.